

หนังสือชี้ชวนสรุปข้อมูลสำคัญ



บริษัทหลักทรัพย์จัดการกองทุน
กรุงเทพ จำกัด (มหาชน)
การเข้าร่วมการต่อต้านการทุจริต :
ได้รับการรับรอง CAC

กองทุนเปิดกรุงไทย ยกกำลังสุข(ภาพ)
Krung Thai Happy Health (KTHH)

กองทุนรวมผสม

กองทุนรวมหน่วยลงทุนประเภท Fund of Funds

กองทุนที่มีนโยบายเปิดให้มีการลงทุนใน

กองทุนรวมอื่นภายใต้ บลจ.เดียวกัน (Cross Investing Fund)

กองทุนรวมที่ลงทุนแบบมีความเสี่ยงทั้งในและต่างประเทศ

การขายคืนและสับเปลี่ยนหน่วยลงทุนออกของกองทุนนี้ ผู้ลงทุนต้องส่งคำสั่งขายคืนและสับเปลี่ยนหน่วยลงทุนออกล่วงหน้า ในช่วงระหว่างวันที่ 16-20 ในวันทำการของทุกเดือน ทั้งนี้ บริษัทจัดการจะกำหนดให้ทุกวันที่ 21 ของทุกเดือนเป็นวันทำการรับซื้อคืนหน่วยลงทุน หากวันดังกล่าวตรงกับวันที่มีวันหยุดทำการซื้อขายของกองทุน ให้เลื่อนเป็นวันทำการซื้อขายถัดไป



คุณกำลังจะลงทุนอะไร ?



กองทุนรวมนี้เหมาะกับใคร?



คุณต้องระวังอะไรเป็นพิเศษ?



สัดส่วนของประเภททรัพย์สินที่ลงทุน



ค่าธรรมเนียม



ผลการดำเนินงาน



ข้อมูลอื่นๆ

การลงทุนในกองทุนรวมไม่ใช่การฝากเงิน



คุณกำลังจะลงทุนอะไร?

กองทุนมีนโยบายที่จะลงทุนในหรือมีไว้ซึ่งหน่วยลงทุนของกองทุนรวมทั้งในและต่างประเทศ อาทิ หน่วย CIS และ/หรือ กองทุนรวมอิตาลีโอเพอและ/หรือกองทุนรวมอสังหาริมทรัพย์ และ/หรือทรัสต์เพื่อการลงทุนในอสังหาริมทรัพย์ และ/หรือกองทุนรวมโครงสร้างพื้นฐาน (กองทุนปลายทาง) ตั้งแต่ 2 กองทุนขึ้นไป โดยเฉลี่ยในรอบปีบัญชีไม่น้อยกว่าร้อยละ 80 ของมูลค่าทรัพย์สินสุทธิของกองทุนรวม โดยการลงทุนในกองทุนปลายทางดังกล่าวมีนโยบายลงทุนทั้งในตราสารทุน ตราสารหนี้ ตราสารกึ่งหนี้กึ่งทุน ทรัสต์สินทางเลือก และ / หรือหลักทรัพย์หรือทรัพย์สินอื่นใดตามที่กฎหมาย ก.ล.ด. กำหนด ทั้งนี้ กองทุนจะลงทุนในกองทุนใดกองทุนหนึ่งโดยเฉลี่ยในรอบปีบัญชีไม่เกินร้อยละ 79 ของมูลค่าทรัพย์สินสุทธิของกองทุน โดยสามารถปรับเปลี่ยนสัดส่วนการลงทุนได้ตามดุลยพินิจของผู้จัดการกองทุน นอกจากนี้ กองทุนอาจลงทุนในหน่วยลงทุนของกองทุนรวมอื่น กองทุนรวมอสังหาริมทรัพย์ ทรัสต์เพื่อการลงทุนในอสังหาริมทรัพย์ (REITs) กองทุนรวมโครงสร้างพื้นฐาน ซึ่งอยู่ภายใต้การจัดการของบริษัทจัดการ ในสัดส่วนไม่เกินร้อยละ 100 ของมูลค่าทรัพย์สินสุทธิของกองทุน อย่างไรก็ตาม การลงทุนในหน่วยลงทุนซึ่งอยู่ภายใต้การจัดการของบริษัทจัดการดังกล่าวต้องอยู่ภายใต้กรอบนโยบายการลงทุนของกองทุน ซึ่งเป็นไปตามหลักเกณฑ์และเงื่อนไขที่สำนักงานคณะกรรมการ ก.ล.ด. กำหนด ทั้งนี้ กองทุนปลายทางจะไม่สามารถลงทุนย้อนกลับในกองทุนต้นทาง (Circle investment) และกองทุนปลายทางจะไม่สามารถลงทุนต่อในกองทุนอื่นภายใต้บริษัทจัดการเดียวกันอีก (Cascade investment)

สำหรับเงินลงทุนส่วนที่เหลือ อาจพิจารณาลงทุนในตราสารทุน และ/หรือ ตราสารแห่งหนี้ และ/หรือ ตราสารกึ่งหนี้กึ่งทุน และ/หรือ ตราสารทางการเงิน และ/หรือ เงินฝาก ตลอดจนหลักทรัพย์หรือทรัพย์สินอื่น หรือการหาผลตอบแทนโดยวิธีอื่นอย่างใดอย่างหนึ่งหรือหลายอย่างตามที่คณะกรรมการ ก.ล.ด. หรือสำนักงานคณะกรรมการ ก.ล.ด. ประกาศกำหนด หรือให้ความเห็นชอบให้ลงทุนได้

ทั้งนี้ กองทุนจะพิจารณานำเงินไปลงทุนในต่างประเทศ โดยเฉลี่ยรอบปีบัญชี ไม่เกินร้อยละ 79 ของมูลค่าทรัพย์สินสุทธิของกองทุน

กองทุนอาจพิจารณาลงทุนในหรือมีไว้ซึ่งสัญญาซื้อขายล่วงหน้า (Derivatives) เพื่อลดความเสี่ยง (Hedging) หรือสัญญาซื้อขายล่วงหน้า (Derivatives) เพื่อเป็นการเพิ่มประสิทธิภาพการบริหารการลงทุน (Efficient Portfolio Management) และตามหลักเกณฑ์ที่คณะกรรมการ ก.ล.ด. และ/หรือสำนักงานคณะกรรมการ ก.ล.ด. ประกาศกำหนด

ในกรณีที่กองทุนลงทุนในต่างประเทศ กองทุนอาจพิจารณาลงทุนในหรือมีไว้ซึ่งสัญญาซื้อขายล่วงหน้า (Derivatives) โดยมีวัตถุประสงค์ เพื่อป้องกันความเสี่ยง (Hedging) จากอัตราแลกเปลี่ยน โดยขึ้นอยู่กับดุลยพินิจของผู้จัดการกองทุนตามความเหมาะสมกับสถานการณ์ในแต่ละขณะ

บริษัทจัดการขอสงวนสิทธิที่จะเปลี่ยนแปลงประเภทและลักษณะพิเศษของกองทุนรวมในอนาคตเป็นกองทุนรวมฟีดเดอร์ (Feeder Fund) หรือเป็นกองทุนรวมที่มีการลงทุนโดยตรงในตราสาร และ/หรือหลักทรัพย์ทั้งในและต่างประเทศได้ หรือสามารถกลับมาเป็นกองทุนรวมหน่วยลงทุน (Fund of Funds) โดยไม่ทำให้ระดับความเสี่ยงของการลงทุน (risk spectrum) เพิ่มขึ้น ทั้งนี้ ให้เป็นไปตามดุลยพินิจของผู้จัดการกองทุนซึ่งขึ้นอยู่กับสถานการณ์ตลาด โดยเป็นไปเพื่อประโยชน์สูงสุดของผู้ถือหน่วยลงทุน อนึ่ง บริษัทจัดการจะดำเนินการแจ้งให้ผู้ถือหน่วยลงทุนทราบล่วงหน้าอย่างน้อย 30 วัน ก่อนดำเนินการเปลี่ยนแปลงประเภทกองทุนดังกล่าว โดยประกาศผ่านทางเว็บไซต์ของบริษัทจัดการ

กองทุนมีกลยุทธ์การลงทุนมุ่งหวังให้ผลประกอบการสูงกว่าดัชนีชี้วัด (active management)



กองทุนรวมนี้เหมาะกับใคร?

- เหมาะสมกับผู้ลงทุนที่ยอมรับความเสี่ยงจากการลงทุนในหลักทรัพย์ประเภทหน่วยลงทุนของกองทุนรวม หรือกองทุนรวมอีทีเอฟ และ/หรือกองทุนรวมอสังหาริมทรัพย์ และ/หรือทรัสต์เพื่อการลงทุนในอสังหาริมทรัพย์ และ/หรือกองทุนรวมโครงสร้างพื้นฐาน ทั้งในและต่างประเทศ ที่กองทุนไปลงทุน ซึ่งอาจปรับตัวเพิ่มสูงขึ้นหรือลดลงต่ำกว่าที่ลงทุนและทำให้ขาดทุนได้
- ผู้ลงทุนที่ลงทุนตั้งแต่ 50,000 บาทขึ้นไป (มูลค่าเงินลงทุนพิจารณาจากต้นทุนสะสมของเงินลงทุนของผู้ถือหน่วยลงทุน เมื่อรวมกันแล้วต้องไม่ต่ำกว่า 50,000 บาท โดยไม่คำนึงถึงผลกำไรหรือขาดทุนของมูลค่า NAV ที่เปลี่ยนแปลงไป) จึงจะได้สิทธิความคุ้มครองจากบริษัทประกัน ทั้งนี้ ผู้ถือหน่วยลงทุนสามารถศึกษารายละเอียดเพิ่มเติมจากเอกสารแนบท้ายหนังสือชี้ชวนส่วนสรุปข้อมูลสำคัญ
- ผู้ลงทุนที่จะได้รับสิทธิความคุ้มครองด้านประกันสุขภาพและอุบัติเหตุกลุ่มจากการลงทุนในกองทุนนี้จะต้องมีอายุระหว่าง 15-65 ปี บริบูรณ์ และมีคุณสมบัติของผู้เอาประกันภัยตามที่บริษัทประกันกำหนด ซึ่งผู้ลงทุนสามารถศึกษาคุณสมบัติของผู้เอาประกันภัย และข้อมูลสิทธิประโยชน์การประกันสุขภาพและอุบัติเหตุตามเอกสารแนบท้ายหนังสือชี้ชวนส่วนสรุปข้อมูลสำคัญ
- ผู้ลงทุนที่สามารถรับความเสี่ยงด้านอัตราแลกเปลี่ยนเงินตราต่างประเทศได้ เมื่อกองทุนนำเงินลงทุนไปลงทุนในหน่วยลงทุนต่างประเทศ

กองทุนรวมนี้ไม่เหมาะกับใคร

- ผู้ลงทุนที่เน้นการได้รับผลตอบแทนในจำนวนเงินที่แน่นอน หรือรักษาเงินต้นให้อยู่ครบ

ทำอย่างไรหากยังไม่เข้าใจนโยบาย และความเสี่ยงของกองทุนนี้

- อ่านหนังสือชี้ชวนฉบับเต็ม หรือสอบถามผู้สนับสนุนการขายและบริษัทจัดการ
- **อย่าลงทุนหากไม่เข้าใจลักษณะและความเสี่ยงของกองทุนรวมนี้ดีพอ**



คุณต้องระวังอะไรเป็นพิเศษ?

คำเตือนที่สำคัญ

- กองทุนเปิดกรุงไทย ยกกำลังสุข(ภาพ) เรียกเก็บค่าใช้จ่ายเกี่ยวกับเบี้ยประกันสุขภาพ และอุบัติเหตุ จากค่าใช้จ่ายอื่นๆของกองทุนรวม แต่ไม่เกินร้อยละ 5.35 ต่อปีของ NAV กองทุนนี้จึงมีค่าใช้จ่ายสูงกว่ากองทุนรวมทั่วไปของบริษัทจัดการ
- ผู้ถือหน่วยลงทุนต้องส่งคำสั่งขายคืนหน่วยลงทุนล่วงหน้า ในช่วงระหว่างวันที่ 16-20 ในวันทำการของทุกเดือน โดยบริษัทจะทำการขายรับซื้อคืนหน่วยลงทุนทุกวันที่ 21 ของทุกเดือน หากวันดังกล่าวตรงกับวันที่มีวันหยุดทำการซื้อขายของกองทุน ให้เลื่อนเป็นวันทำการซื้อขายถัดไป
- ผู้ลงทุนควรศึกษารายละเอียดและเงื่อนไขการลงทุนในกองทุนรวมที่ให้สิทธิประโยชน์ของประกันสุขภาพและอุบัติเหตุ และเงื่อนไขกรมธรรม์เพิ่มเติม เพื่อให้ได้สิทธิประโยชน์และความคุ้มครองตามกรมธรรม์
- เมื่อใดก็ตาม หลังจากที่กองทุนมีอายุครบ 1 ปี นับจากวันที่จดทะเบียนกองทรัสต์สินเป็นกองทุนรวม หากบริษัทจัดการเห็นว่าจะไม่เกิดประโยชน์โดยรวมต่อผู้ลงทุน หรือมีผลกระทบต่อกองทุนรวมในอนาคต หรือค่าธรรมเนียมหรือค่าใช้จ่ายในการชำระเบี้ยประกันเพิ่มสูงขึ้นมากจนส่งผลกระทบต่อกองทุนอย่างมีนัยสำคัญ บริษัทจัดการขอสงวนสิทธิในการเปลี่ยนแปลง ปรับปรุง หรือเพิ่มเติมเงื่อนไขของสิทธิประโยชน์ความคุ้มครอง เงื่อนไขกรมธรรม์ บริษัทประกันภัย หรือเงื่อนไขใด ตามหลักเกณฑ์ที่กฎหมายกำหนด **รวมถึงยกเลิกสิทธิประโยชน์ความคุ้มครองด้านสุขภาพและอุบัติเหตุ** โดยถือว่าได้รับความเห็นชอบจากผู้ถือหน่วยลงทุนแล้ว หรือพิจารณายกเลิกกองทุน โดยบริษัทจัดการจะแจ้งให้ผู้ถือหน่วยลงทุนทราบล่วงหน้าไม่น้อยกว่า 30 วัน โดยในชวงเวลาดังกล่าวจะครอบคลุมระยะเวลาการเปิดรับคำสั่งซื้อคืนหน่วยลงทุนอย่างน้อย 1 ครั้ง และในการรับซื้อคืนในช่วงเวลาดังกล่าว บริษัทจัดการจะเปิดให้ผู้ถือหน่วยลงทุนสามารถขายคืนหน่วยลงทุนโดยไม่คิดค่าธรรมเนียมการรับซื้อคืนหน่วยลงทุน (Exit without fee)
- กองทุนเปิดกรุงไทย ยกกำลังสุข(ภาพ) อาจพิจารณาลงทุนในหรือมีไว้ซึ่งสัญญาซื้อขายล่วงหน้า (Derivatives) ที่มีตัวแปรเป็นอัตราแลกเปลี่ยนเงินโดยมีวัตถุประสงค์เพื่อป้องกันความเสี่ยง โดยขึ้นอยู่กับดุลยพินิจของผู้จัดการกองทุนตามความเหมาะสมกับสถานการณ์ในแต่ละขณะ จึงอาจยังมีความเสี่ยงด้านอัตราแลกเปลี่ยนเงินเหลืออยู่ ซึ่งอาจทำให้ผู้ลงทุนได้รับผลการขาดทุนจากอัตราแลกเปลี่ยนหรือได้รับเงินคืนต่ำกว่าเงินลงทุนเริ่มแรกได้ อีกทั้ง การใช้เครื่องมือป้องกันความเสี่ยงอาจมีต้นทุนสำหรับการทำธุรกรรมป้องกันความเสี่ยง โดยทำให้ผลตอบแทนของกองทุนโดยรวมลดลงจากต้นทุนที่เพิ่มขึ้น
- เนื่องจากกองทุนมีนโยบายที่จะลงทุนในหรือมีไว้ซึ่งสัญญาซื้อขายล่วงหน้า เพื่อเพิ่มประสิทธิภาพในการบริหารการลงทุน ผลตอบแทนจากการลงทุนตามความเคลื่อนไหวของราคาสัญญาซื้อขายล่วงหน้า (future price) อาจไม่เท่ากับราคาเคลื่อนไหวของราคาปัจจุบัน (spot price) ของสินค้า/ตัวแปร
- กองทุนอาจลงทุนในสัญญาซื้อขายล่วงหน้าที่มีวัตถุประสงค์เพื่อการลดความเสี่ยง หรือมีนโยบายการลงทุนในตราสารที่มีสัญญาซื้อขายล่วงหน้าแฝง กองทุนรวมจึงมีความเสี่ยงมากกว่ากองทุนรวมที่ลงทุนในหลักทรัพย์อ้างอิงโดยตรง เนื่องจากใช้เงินลงทุนในจำนวนที่น้อยกว่าจึงมีกำไร/ขาดทุนสูงกว่าการลงทุนในหลักทรัพย์อ้างอิงโดยตรง
- เนื่องจากกองทุนเปิดกรุงไทย ยกกำลังสุข(ภาพ) มีนโยบายการลงทุนในต่างประเทศบางส่วน ดังนั้น กองทุนจึงมีความเสี่ยงทางด้านเศรษฐกิจ การเมือง และสังคมของประเทศและ/หรือกองทุนรวมต่างประเทศที่กองทุนไปลงทุน
- กองทุนอาจลงทุนในหน่วยลงทุนของกองทุนรวมซึ่งอยู่ภายใต้การบริหารของบริษัทจัดการได้ไม่จำกัดอัตราส่วน ซึ่งอาจจะก่อให้เกิดความขัดแย้งทางผลประโยชน์อันอาจเกิดจากนโยบายลงทุนในหน่วยลงทุนของกองทุนรวมภายใต้การจัดการเดียวกัน โดยบริษัทจัดการจะจัดให้มีระบบงานที่ป้องกันธุรกรรมที่อาจก่อให้เกิดความขัดแย้งทางผลประโยชน์ เพื่อให้เกิดประโยชน์สูงสุดแก่ผู้ถือหน่วยลงทุนของทั้งกองทุนรวมต้นทางและกองทุนรวมปลายทาง โดยผู้ถือหน่วยลงทุนสามารถสอบถามข้อมูลเพิ่มเติมได้ที่บริษัทจัดการ หรือ

www.ktam.co.th

แผนภาพแสดงตำแหน่งความเสี่ยงของกองทุนรวม



ปัจจัยความเสี่ยงที่สำคัญ

ความเสี่ยงจากความผันผวนของราคาหลักทรัพย์

ความผันผวนของ ผลการดำเนินงาน (SD)	ต่ำ	< 5%	5-10%	10-15%	15-25%	สูง
--------------------------------------	-----	------	-------	--------	--------	-----

การป้องกันความเสี่ยง fx	ต่ำ	ทั้งหมด / เกือบทั้งหมด	บางส่วน	ดูเลยพินิจ	ไม่ป้องกัน	สูง
-------------------------	-----	------------------------	---------	------------	------------	-----

หมายเหตุ : ปัจจุบันยังไม่มีการป้องกันความเสี่ยงจากอัตราแลกเปลี่ยน

ความเสี่ยงจากการกระจุกตัวลงทุน

High Issuer Concentration Risk	ต่ำ	≤ 10%	10-20%	20-50%	50-80%	สูง
-----------------------------------	-----	-------	--------	--------	--------	-----

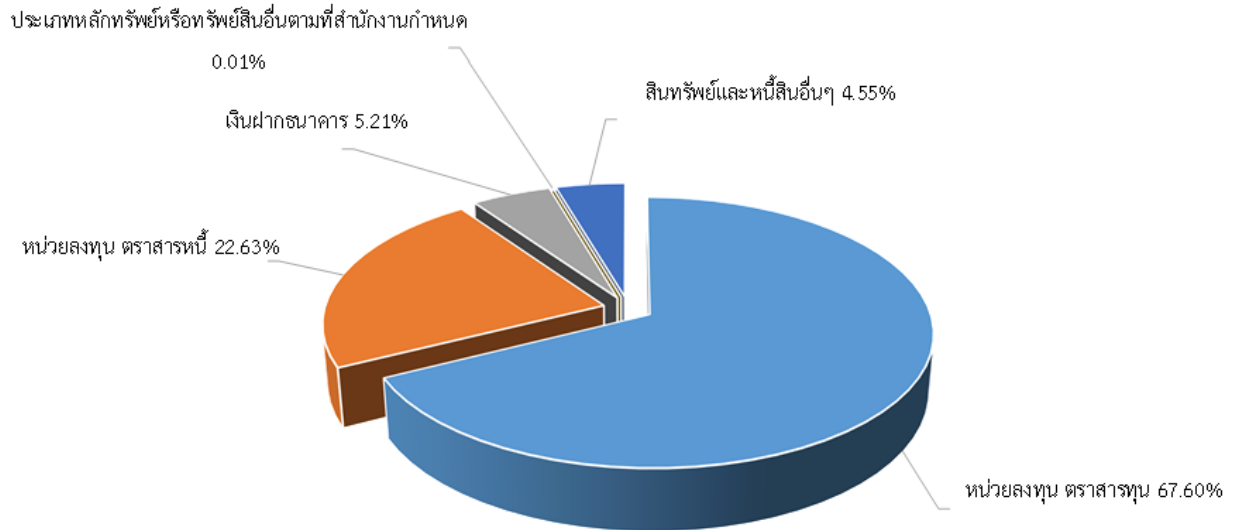
High Sector Concentration Risk	ต่ำ	< 20%	20-50%	50-80%	> 80%	สูง
-----------------------------------	-----	-------	--------	--------	-------	-----

High Country Concentration Risk	ต่ำ	< 20%	20-50%	50-80%	> 80%	สูง
------------------------------------	-----	-------	--------	--------	-------	-----

*คุณสามารถดูข้อมูลเพิ่มเติมได้ที่ www.ktam.co.th



สัดส่วนของประเภททรัพย์สินที่ลงทุน



ชื่อทรัพย์สินและการลงทุนสูงสุด 5 อันดับ

KTHH

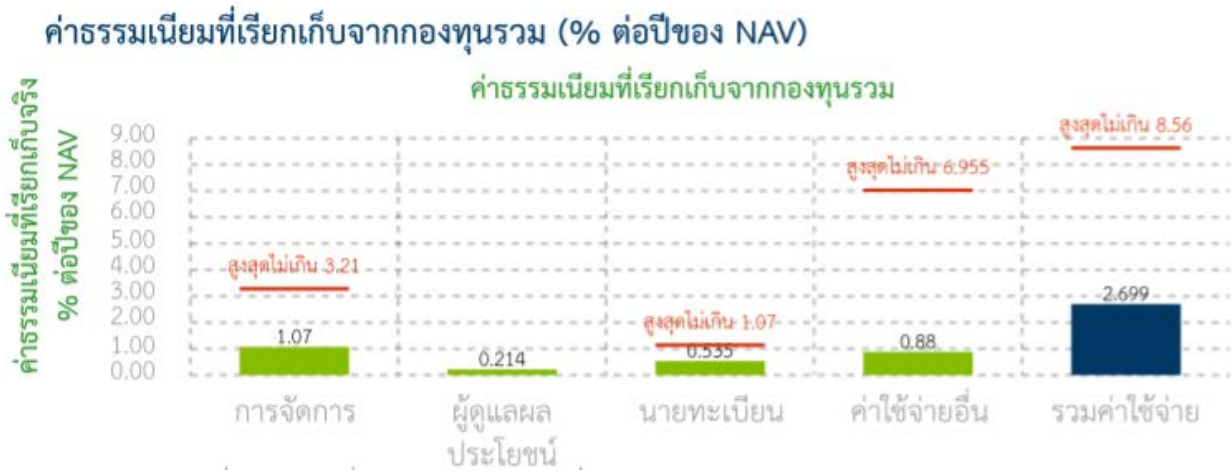
ชื่อทรัพย์สิน	% ของ NAV
กองทุนเปิดกรุงเทพตราสารหนี้ระยะ 1 ถึง 3 ปี	12.72
กองทุนเปิดกรุงเทพ SET50-A	10.92
กองทุนเปิดเคแอม โซน่า เอแชนซ์ อีควิตี้ ฟันด์ (ชนิดสะสมมูลค่า)	10.68
กองทุนเปิดเคแอม โกลบอล เครดิต อินคัม ฟันด์	9.90
กองทุนเปิดเคแอม เวิลด์ เทคโนโลยี อาร์ทีพีเซียล อินเทลลิเจนซ์ อีควิตี้ ฟันด์-A	8.59

หมายเหตุ: เป็นข้อมูล ณ วันที่ 30 มิถุนายน 2564



ค่าธรรมเนียม

*ค่าธรรมเนียมมีผลกระทบต่อผลตอบแทนที่คุณจะได้รับ ดังนั้น คุณควรพิจารณาการเรียกเก็บค่าธรรมเนียมดังกล่าวก่อนการลงทุน *



หมายเหตุ

* เป็นอัตราที่รวมภาษีมูลค่าเพิ่ม ภาษีธุรกิจเฉพาะ หรือภาษีอื่นใดในทำนองเดียวกัน (ถ้ามี)

** ค่าธรรมเนียมการทำประกันผู้ถือหน่วยลงทุน ตามที่จ่ายจริง ในอัตราไม่เกินร้อยละ 5.35 ต่อปี ของมูลค่าทรัพย์สินสุทธิของกองทุนรวม โดยจะเรียกเก็บจากกองทุนรวม ทั้งนี้ จะแสดงค่าธรรมเนียมดังกล่าวรวมในค่าใช้จ่ายอื่นๆ โดยจะเผยแพร่เมื่อถึงรอบระยะเวลาปรับปรุงข้อมูลตามที่สำนักงานฯ กำหนด

*** หากกองทุนลงทุนในหน่วยลงทุนของกองทุนรวมภายใต้การจัดการเดียวกัน (กองทุนปลายทาง) บริษัทจัดการจะไม่เรียกเก็บค่าธรรมเนียมการจัดการซ้ำซ้อนกับกองทุนปลายทาง เช่น หากกองทุนต้นทางมีมูลค่าทรัพย์สินสุทธิ 1,000 ล้านบาท และจัดสรรการลงทุนไปยังกองทุนปลายทางจำนวน 100 ล้านบาท บริษัทจัดการจะเรียกเก็บค่าธรรมเนียมการจัดการจาก (1) เงินลงทุน 900 ล้านบาท ในอัตราที่กองทุนต้นทางกำหนด และ (2) เงินลงทุน 100 ล้านบาทในอัตราที่กองทุนปลายทางกำหนด เป็นต้น

ค่าธรรมเนียมที่เรียกเก็บจากผู้ถือหน่วย (% ของมูลค่าซื้อขาย)

รายการ	สูงสุดไม่เกิน	เก็บจริง
ค่าธรรมเนียมการขาย ⁽¹⁾⁽²⁾	3.21	1.00
ค่าธรรมเนียมการรับซื้อคืน ⁽¹⁾⁽²⁾	3.21	ยังไม่เรียกเก็บ
ค่าธรรมเนียมการสับเปลี่ยนหน่วยลงทุนเข้า ⁽¹⁾	3.21	1.00
ค่าธรรมเนียมการสับเปลี่ยนหน่วยลงทุนออก ⁽¹⁾	3.21	ยังไม่เรียกเก็บ
ค่าธรรมเนียมการโอนหน่วยลงทุน	ตามที่นายทะเบียนเรียกเก็บ	
ค่าธรรมเนียมการออกเอกสารแสดงสิทธิในหน่วยลงทุน	ตามที่นายทะเบียนเรียกเก็บ	
ค่าธรรมเนียมและค่าใช้จ่ายที่เกี่ยวข้องกับการซื้อหรือขายหลักทรัพย์เมื่อมีการสั่งซื้อหรือขายคืนหรือสับเปลี่ยน ⁽¹⁾⁽³⁾	0.535	ยังไม่เรียกเก็บ
ค่าปรับกรณีขายคืนหน่วยลงทุนก่อนระยะเวลาถือครองที่กำหนดในโครงการ (Exit Fee) ⁽⁴⁾	3.21	ยังไม่เรียกเก็บ

หมายเหตุ : ค่าธรรมเนียมดังกล่าวรวมภาษีมูลค่าเพิ่ม ภาษีธุรกิจเฉพาะหรือภาษีอื่นใดแล้ว

- (1) บริษัทจัดการขอสงวนสิทธิในการเรียกเก็บค่าธรรมเนียม การขาย การรับซื้อคืน การสับเปลี่ยน ค่าธรรมเนียม และค่าใช้จ่ายที่เกี่ยวข้องกับการซื้อหรือขายหลักทรัพย์ ให้กับผู้ลงทุนแต่ละกลุ่มไม่เท่ากัน ทั้งนี้ บริษัทจัดการจะแจ้งให้ผู้ลงทุนทราบรายละเอียดล่วงหน้าไม่น้อยกว่า 7 วัน โดยจะปิดประกาศ ณ สำนักงานของบริษัทจัดการ และ/หรือผู้สนับสนุนการขายหรือรับซื้อคืน (ถ้ามี) และ/หรือเว็บไซต์ของบริษัทจัดการ
- (2) หากกองทุนลงทุนในหน่วยลงทุนของกองทุนรวมภายใต้การจัดการเดียวกัน (กองทุนปลายทาง) บริษัทจัดการจะไม่เรียกเก็บค่าธรรมเนียมการขายและ/หรือค่าธรรมเนียมการรับซื้อคืนหน่วยลงทุนซ้ำซ้อนกับกองทุนปลายทาง เช่น หากกองทุนต้นทางมีมูลค่าทรัพย์สินสุทธิ 1,000 ล้านบาท และจัดสรรการลงทุนไปยังกองทุนปลายทางจำนวน 100 ล้านบาท บริษัทจัดการจะเรียกเก็บค่าธรรมเนียมการขายและ/หรือค่าธรรมเนียมการรับซื้อคืนหน่วยลงทุนจากเงินลงทุน 1,000 ล้านบาท ในอัตราที่กองทุนต้นทางกำหนดเท่านั้น โดยกองทุนปลายทางจะไม่มีการเรียกเก็บค่าธรรมเนียมการขายและ/หรือค่าธรรมเนียมการรับซื้อคืนหน่วยลงทุนจากกองทุนต้นทางเพิ่มเติมอีกเป็นต้น
- (3) ค่าใช้จ่ายในการซื้อขายหลักทรัพย์จะคำนวณเข้าไปในราคาขายหรือรับซื้อคืนหน่วยลงทุน เพื่อนำเงินดังกล่าวไปชำระเป็นค่าใช้จ่ายหรือค่าธรรมเนียมในการสั่งซื้อหรือส่งขายหลักทรัพย์ ตามที่กองทุนถูกเรียกเก็บเมื่อสั่งซื้อหรือส่งขายหลักทรัพย์
- (4) บริษัทจะประกาศหลักเกณฑ์ เงื่อนไขและวิธีการเรียกเก็บค่าปรับกรณีขายคืนหน่วยลงทุนดังกล่าวให้ผู้ถือหน่วยลงทุนทราบล่วงหน้าไม่น้อยกว่า 7 วัน

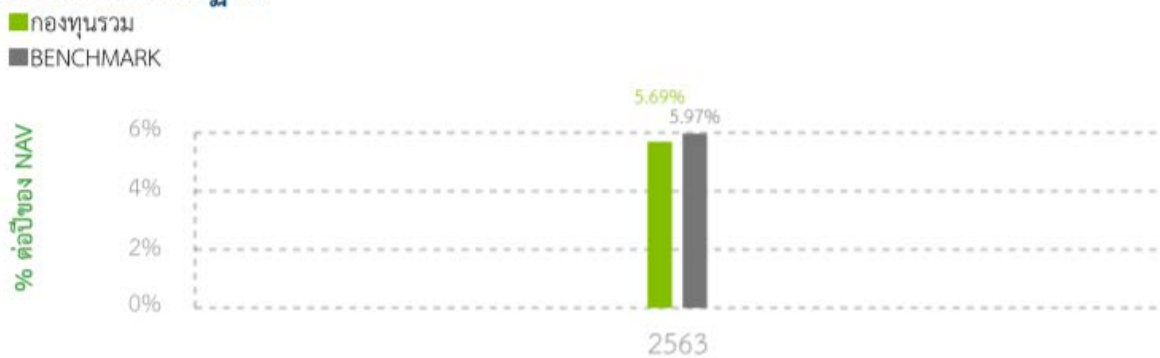


ผลการดำเนินงานในอดีต

* ผลการดำเนินงานในอดีต มิได้เป็นสิ่งยืนยันถึงผลการดำเนินงานในอนาคต *

ดัชนีชี้วัด คือ FTSE All World Index – TR Net of Tax สัดส่วน 30.00% ปรับด้วยอัตราแลกเปลี่ยนเมื่อเทียบกับค่าสกุลเงินบาท ณ วันคำนวณผลตอบแทน ดัชนีผลตอบแทนรวมตลาดหลักทรัพย์แห่งประเทศไทย (SET TRI) สัดส่วน 30.00% ผลตอบแทนรวมสุทธิของดัชนีพันธบัตรรัฐบาล Mark-to-Market อายุ 1 - 3 ปี ของสมาคมตลาดตราสารหนี้ไทย สัดส่วน 20.00% ดัชนี Bloomberg Barclays Global Aggregate Corporate Total Return Index Value Hedged USD สัดส่วน 5.00% ปรับด้วยอัตราแลกเปลี่ยนเมื่อเทียบกับค่าสกุลเงินบาท ณ วันคำนวณผลตอบแทน ดัชนีผลตอบแทนรวมของกองทุนรวมอสังหาริมทรัพย์และกองทรัสต์เพื่อการลงทุนในอสังหาริมทรัพย์ (PF&REIT Total Return Index) สัดส่วน 5.00% ดัชนี FTSE EPRA/NAREIT Developed Total Return Index Net (USD) สัดส่วน 5.00% ปรับด้วยอัตราแลกเปลี่ยนเมื่อเทียบกับค่าสกุลเงินบาท ณ วันคำนวณผลตอบแทน ดัชนีราคาทองคำในสกุลเงินดอลลาร์สหรัฐ (LBMA Gold Price AM) สัดส่วน 5.00% ปรับด้วยอัตราแลกเปลี่ยนเมื่อเทียบกับค่าสกุลเงินบาท ณ วันคำนวณผลตอบแทน

แบบย้อนหลังตามปีปฏิทิน



หมายเหตุ : ปรับด้วยอัตราแลกเปลี่ยนเมื่อเทียบกับค่าสกุลเงินบาท ณ วันคำนวณผลตอบแทน

กองทุนนี้เคยมีผลขาดทุนสูงสุดในช่วงเวลา 5 ปี คือ -5.31%

ความผันผวนของการดำเนินงาน (standard deviation) คือ 7.68% ต่อปี

ประเภทกองทุนรวมเพื่อใช้เปรียบเทียบผลการดำเนินงาน ณ จุดขาย คือ Moderate Allocation

* คุณสามารถดูข้อมูลที่เป็นปัจจุบันได้ที่ <https://www.aimc.or.th>

ผลการดำเนินงานย้อนหลังแบบปักหมุด

กองทุน	Year to Date	3 เดือน	Percentile	6 เดือน	Percentile	1 ปี	Percentile	3 ปี	Percentile	5 ปี	Percentile	10 ปี	Percentile	ตั้งแต่จัดตั้ง
ผลตอบแทนกองทุนรวม	6.53%	2.25%	50.00	6.53%	50.00									12.60%
ผลตอบแทนตัวชี้วัด	10.99%	4.60%	25.00	10.99%	25.00									17.62%
ความผันผวนของกองทุน	7.06%	6.03%	75.00	7.06%	75.00									7.68%
ความผันผวนของตัวชี้วัด	6.01%	5.41%	50.00	6.01%	50.00									7.78%

*เป็นข้อมูล ณ วันที่ 30 มิถุนายน 2564 คุณสามารถดูข้อมูลที่เป็นปัจจุบันได้ที่ www.ktam.co.th

ตารางแสดงผลการดำเนินงานย้อนหลังของกลุ่ม Moderate Allocation ข้อมูล ณ วันที่ 30/06/2564

เปอร์เซ็นต์ถือ	ผลการดำเนินงาน (%)					
	3 เดือน	6 เดือน	1 ปี	3 ปี	5 ปี	10 ปี
เปอร์เซ็นต์ถือที่ 5	4.63	11.06	17.71	5.10	4.77	6.44
เปอร์เซ็นต์ถือที่ 25	2.95	7.73	13.30	3.82	3.55	5.44
เปอร์เซ็นต์ถือที่ 50	1.51	5.58	9.38	2.30	2.87	4.30
เปอร์เซ็นต์ถือที่ 75	-0.32	4.34	4.78	-0.40	1.55	4.03
เปอร์เซ็นต์ถือที่ 95	-1.72	2.65	2.60	-3.57	-0.34	3.05

เปอร์เซ็นต์ถือ	ความผันผวนของผลการดำเนินงาน (%)					
	3 เดือน	6 เดือน	1 ปี	3 ปี	5 ปี	10 ปี
เปอร์เซ็นต์ถือที่ 5	3.15	3.86	4.10	5.93	5.45	6.45
เปอร์เซ็นต์ถือที่ 25	4.21	4.74	5.28	8.15	7.03	8.36
เปอร์เซ็นต์ถือที่ 50	5.43	6.10	7.37	9.80	8.49	9.76
เปอร์เซ็นต์ถือที่ 75	7.44	7.71	9.76	10.91	10.43	10.78
เปอร์เซ็นต์ถือที่ 95	10.76	10.89	14.01	14.23	12.54	13.04

*ผลการดำเนินงาน / ความผันผวนของผลการดำเนินงานของกองทุน



ข้อมูลอื่น ๆ

นโยบายการจ่ายเงินปันผล	จ่าย									
ผู้ดูแลผลประโยชน์	ธนาคารไทยพาณิชย์ (มหาชน)									
วันที่จดทะเบียน	24 สิงหาคม 2563									
อายุโครงการ	ไม่กำหนด									
ซื้อและขายคืนหน่วยลงทุน	<p><u>วันทำการซื้อ</u></p> <p>ผู้ถือหน่วยลงทุนสามารถทำการสั่งซื้อหน่วยลงทุนได้ที่บริษัทจัดการ หรือผู้สนับสนุนการขาย หรือรับซื้อคืน (ถ้ามี) ได้ทุกวันทำการซื้อขาย ในระหว่างเวลาเริ่มเปิดทำการ - 15.30 น.</p> <p>มูลค่าขั้นต่ำของการซื้อครั้งแรก : 50,000 บาท</p> <p>มูลค่าขั้นต่ำของการซื้อครั้งถัดไป : 1,000 บาท</p> <p><u>วันทำการขายคืน</u> :</p> <p>ผู้ถือหน่วยลงทุนต้องส่งคำสั่งขายคืนหน่วยลงทุนล่วงหน้าได้ที่บริษัทจัดการ หรือผู้สนับสนุนการขายหรือรับซื้อคืน (ถ้ามี) ในช่วงระหว่างวันที่ 16-20 ในวันทำการของทุกเดือน ตั้งแต่เวลาเริ่มเปิดทำการ - 15.30 น. ทั้งนี้ บริษัทจัดการจะกำหนดให้ทุกวันที่ 21 ของทุกเดือนเป็นวันทำการรับซื้อคืนหน่วยลงทุน หากวันดังกล่าวตรงกับวันที่มีวันหยุดทำการซื้อขายของกองทุน ให้เลื่อนเป็นวันทำการซื้อขายถัดไป</p> <ul style="list-style-type: none"> - มูลค่าขั้นต่ำของการสั่งขายคืน : ไม่กำหนด - จำนวนหน่วยลงทุนขั้นต่ำของการสั่งขายคืน : ไม่กำหนด - มูลค่าหน่วยลงทุนคงเหลือในบัญชีขั้นต่ำ : มูลค่าเงินลงทุนพิจารณาจากต้นทุนสะสมของเงินลงทุนของผู้ถือหน่วยลงทุน เมื่อรวมกันแล้วแล้วต้องไม่ต่ำกว่า 50,000 บาท โดยไม่คำนึงถึงผลกำไรหรือขาดทุนของมูลค่า NAV ที่เปลี่ยนแปลงไป - จำนวนหน่วยลงทุนคงเหลือในบัญชีขั้นต่ำ : ไม่กำหนด - ระยะเวลาการรับเงินค่าขายคืน : ภายใน 5 วันทำการนับตั้งแต่วันที่ถัดจากวันคำนวณมูลค่าทรัพย์สินสุทธิ มูลค่าหน่วยลงทุน และราคาหน่วยลงทุน หน่วยลงทุน แต่โดยทั่วไปจะได้รับเงิน T+5 วันทำการนับจากวันคำนวณ NAV หรือ T+6 คือ 6 วันทำการหลังจากวันทำการขายคืน <p>คุณสามารถตรวจสอบมูลค่าทรัพย์สินรายวันได้ที่ : www.ktam.co.th</p>									
รายชื่อผู้จัดการกองทุน	<table border="1"> <thead> <tr> <th>ชื่อ-นามสกุล</th> <th>ตำแหน่ง/ บริหารจัดการด้าน</th> <th>วันที่เริ่มบริหาร กองทุนรวมนี้</th> </tr> </thead> <tbody> <tr> <td>คุณสมชัย อมรธรรม</td> <td>ผู้จัดการกองทุนหลัก ฝ่ายกลยุทธ์การลงทุนและลูกค้าสัมพันธ์</td> <td>24 สิงหาคม 2563</td> </tr> <tr> <td>คุณธนวัฒน์ สุริโยตร</td> <td>ผู้จัดการกองทุนหลัก ฝ่ายกลยุทธ์การลงทุนและลูกค้าสัมพันธ์</td> <td>24 สิงหาคม 2563</td> </tr> </tbody> </table>	ชื่อ-นามสกุล	ตำแหน่ง/ บริหารจัดการด้าน	วันที่เริ่มบริหาร กองทุนรวมนี้	คุณสมชัย อมรธรรม	ผู้จัดการกองทุนหลัก ฝ่ายกลยุทธ์การลงทุนและลูกค้าสัมพันธ์	24 สิงหาคม 2563	คุณธนวัฒน์ สุริโยตร	ผู้จัดการกองทุนหลัก ฝ่ายกลยุทธ์การลงทุนและลูกค้าสัมพันธ์	24 สิงหาคม 2563
ชื่อ-นามสกุล	ตำแหน่ง/ บริหารจัดการด้าน	วันที่เริ่มบริหาร กองทุนรวมนี้								
คุณสมชัย อมรธรรม	ผู้จัดการกองทุนหลัก ฝ่ายกลยุทธ์การลงทุนและลูกค้าสัมพันธ์	24 สิงหาคม 2563								
คุณธนวัฒน์ สุริโยตร	ผู้จัดการกองทุนหลัก ฝ่ายกลยุทธ์การลงทุนและลูกค้าสัมพันธ์	24 สิงหาคม 2563								

อัตราส่วนหมุนเวียนการลงทุน	133.82%
ของกองทุนรวม (PTR%)	
ผู้สนับสนุนการขายหรือรับซื้อคืน	บริษัทจัดการอาจแต่งตั้งผู้สนับสนุนการขายหรือรับซื้อคืนหน่วยลงทุนเพิ่มเติมหรือยกเลิกการแต่งตั้งผู้สนับสนุนการขายหรือรับซื้อคืนหน่วยลงทุนในภายหลังได้ โดยผู้สนใจลงทุนสามารถสอบถามรายชื่อผู้สนับสนุนการขายหรือรับซื้อคืนหน่วยลงทุนได้ที่บริษัทจัดการ
ติดต่อสอบถามรับหนังสือชี้ชวนร้องเรียน	บริษัทหลักทรัพย์จัดการกองทุน กรุงเทพ จำกัด (มหาชน) ที่อยู่ : เลขที่ 1 อาคารเอ็มไพร์ทาวเวอร์ ชั้น 32 ถนนสาทรใต้ แขวงยานนาวา เขตสาทร กรุงเทพมหานคร 10120 โทรศัพท์ : 0-2686-6100 website : www.ktam.co.th email : callcenter@ktam.co.th
ธุรกรรมที่อาจก่อให้เกิดความขัดแย้งทางผลประโยชน์	กองทุนอาจลงทุนในหน่วยลงทุนของกองทุนรวมซึ่งอยู่ภายใต้การบริหารของบริษัทจัดการในสัดส่วนโดยเฉลี่ยในรอบปีบัญชีไม่เกินร้อยละ 100 ของมูลค่าทรัพย์สินสุทธิของกองทุน ดังนั้นบริษัทจัดการจะจัดให้มีระบบงานที่ป้องกันธุรกรรมที่อาจก่อให้เกิดความขัดแย้งทางผลประโยชน์อันอาจเกิดจากนโยบายการลงทุนที่เปิดให้มีการลงทุนในกองทุนรวมภายใต้การจัดการของบริษัทหลักทรัพย์จัดการกองทุนเดียวกัน เพื่อให้เกิดประโยชน์สูงสุดแก่ผู้ถือหน่วยลงทุนของทั้งกองทุนรวมต้นทางและกองทุนรวมปลายทาง โดยผู้ถือหน่วยลงทุนสามารถดูรายละเอียดของข้อมูลเพิ่มเติมได้ที่ website : www.ktam.co.th
<ul style="list-style-type: none"> ▪ การลงทุนในหน่วยลงทุนไม่ใช่การฝากเงิน รวมทั้งไม่ได้อยู่ภายใต้ความคุ้มครองของสถาบันคุ้มครองเงินฝาก จึงมีความเสี่ยงจากการลงทุนซึ่งผู้ลงทุนอาจไม่ได้รับเงินลงทุนคืนเต็มจำนวน ▪ ได้รับอนุมัติจัดตั้ง และอยู่ภายใต้การกำกับดูแลของสำนักงาน ก.ล.ต ▪ การพิจารณาว่าหนังสือชี้ชวนในการเสนอขายหน่วยลงทุนของกองทุนรวมนี้มีได้เป็นการแสดงว่าสำนักงาน ก.ล.ต. ได้รับรองถึงความถูกต้องของข้อมูลในหนังสือชี้ชวนของกองทุนรวม หรือ ได้ประกันราคาหรือผลตอบแทนของหน่วยลงทุนที่เสนอขายนั้น ทั้งนี้ บริษัทจัดการกองทุนรวมได้สอบถามข้อมูลในหนังสือชี้ชวนส่วนสรุปข้อมูลสำคัญ ณ วันที่ 30 มิถุนายน 2564 แล้วด้วยความระมัดระวังในฐานะผู้รับผิดชอบในการดำเนินการของกองทุนรวมและขอรับรองว่าข้อมูลดังกล่าวถูกต้อง ไม่เป็นเท็จ และไม่ทำให้ผู้อื่นสำคัญผิด 	

คำอธิบายเพิ่มเติม

ความเสี่ยงจากความผันผวนของมูลค่าหน่วยลงทุน (Market Risk)

หมายถึง ความเสี่ยงที่มูลค่าของหลักทรัพย์ที่กองทุนรวมลงทุนจะเปลี่ยนแปลงเพิ่มขึ้นหรือลดลงจากปัจจัยภายนอก เช่น สถานะเศรษฐกิจการลงทุน ปัจจัยทางการเมืองทั้งในและต่างประเทศ เป็นต้น ซึ่งพิจารณาได้จากค่า standard deviation (SD) ของกองทุนรวม หากกองทุนรวมมีค่า SD สูง แสดงว่ากองทุนรวมมีความผันผวนจากการเปลี่ยนแปลงของราคาหลักทรัพย์สูง

ความเสี่ยงจากการเปลี่ยนแปลงของอัตราดอกเบี้ย (Interest Rate Risk) คือ ความเสี่ยงที่ราคาของตราสารหนี้จะเปลี่ยนแปลงไปในทิศทางตรงกันข้ามกับการเปลี่ยนแปลงของอัตราดอกเบี้ย หากตราสารหนี้ที่มีอายุคงเหลือที่ยาวนานเท่าไร การเปลี่ยนแปลงของอัตราดอกเบี้ยก็จะมีผลกระทบต่อราคาตราสารหนี้มากขึ้น

ความเสี่ยงจากการผิดนัดชำระหนี้ของผู้ออกตราสาร (Credit Risk) พิจารณาจากอันดับความน่าเชื่อถือของตราสารที่ลงทุน (credit rating) ซึ่งเป็นข้อมูลบอกระดับความสามารถในการชำระหนี้ โดยพิจารณาจากผลการดำเนินงานที่ผ่านมาและฐานะการเงินของผู้ออกตราสาร credit rating ของหุ้นกู้ระยะยาวมีความหมายโดยย่อ ดังต่อไปนี้

ระดับการ ลงทุน	TRIS	Fitch	Moody's	S&P	คำอธิบาย
ระดับที่ น่า ลงทุน	AAA	AAA(thai)	Aaa	AAA	อันดับเครดิตสูงที่สุด มีความเสี่ยงต่ำที่สุดที่จะไม่สามารถชำระหนี้ได้ตามกำหนด
	AA	AA(thai)	Aa	AA	อันดับเครดิตรองลงมาและถือว่า มีความเสี่ยงต่ำมากที่จะไม่สามารถชำระหนี้ได้ตามกำหนด
	A	A(thai)	A	A	ความเสี่ยงต่ำที่จะไม่สามารถชำระหนี้ได้ตามกำหนด
	BBB	BBB(thai)	Baa	BBB	ความเสี่ยงปานกลางที่จะไม่สามารถชำระหนี้ได้ตามกำหนด
ระดับที่ต่ำกว่า น่าลงทุน	ต่ำกว่า BBB	ต่ำกว่า BBB(thai)	ต่ำกว่า Baa	ต่ำกว่า BBB	ความเสี่ยงสูง ที่จะไม่สามารถชำระหนี้ได้ตามกำหนด

ความเสี่ยงจากการขาดสภาพคล่องของหลักทรัพย์ (Liquidity Risk) คือ ความเสี่ยงที่เกิดจากการที่ซื้อหรือขายตราสารไม่ได้ในระยะเวลาหรือราคาตามที่กำหนดไว้ เนื่องจากโอกาสในการซื้อหรือขายตราสารมีจำกัด

ความเสี่ยงจากการดำเนินงานของผู้ออกตราสาร (Business Risk) คือ ความเสี่ยงที่เกิดขึ้นเนื่องจากฐานะทางการเงิน หรือผลการดำเนินงานของธุรกิจซึ่งจะส่งผลกระทบต่อราคาหุ้นของธุรกิจนั้นๆ ให้มีการปรับตัวเพิ่มขึ้นหรือลดลง

ความเสี่ยงจากการเปลี่ยนแปลงของอัตราแลกเปลี่ยน (Foreign Exchange Rate Risk) หมายถึง การเปลี่ยนแปลงของอัตราแลกเปลี่ยนมีผลกระทบต่อมูลค่าของหน่วยลงทุน เช่น กองทุนรวมลงทุนด้วยสกุลเงินดอลลาร์ในช่วงที่เงินบาทอ่อน แต่ขายทำกำไรในช่วงที่บาทแข็ง กองทุนรวมจะได้เงินบาทกลับมาน้อยลง ในทางกลับกันหากกองทุนรวมลงทุนในช่วงที่บาทแข็งและขายทำกำไรในช่วงที่บาทอ่อนก็อาจได้ผลตอบแทนมากขึ้นกว่าเดิมด้วยเช่นกัน ดังนั้น การป้องกัน ความเสี่ยงจากอัตราแลกเปลี่ยนจึงเป็นเครื่องมือสำคัญในการบริหารความเสี่ยงจากดังกล่าว

- อาจป้องกันความเสี่ยงตามดุลยพินิจของผู้จัดการกองทุนรวม : ผู้ลงทุนอาจมีความเสี่ยงจากอัตราแลกเปลี่ยน เนื่องจากการป้องกันความเสี่ยงขึ้นอยู่กับดุลยพินิจของผู้จัดการกองทุนรวมในการพิจารณาว่าจะป้องกันความเสี่ยงหรือไม่

ความเสี่ยงของประเทศที่ลงทุน (Country Risk) คือ ความเสี่ยงที่เกิดจากการเปลี่ยนแปลงภายในประเทศที่กองทุนเข้าไปลงทุน เช่น การเปลี่ยนแปลงผู้บริหาร, การเปลี่ยนแปลงนโยบายทางด้านเศรษฐกิจ หรือสาเหตุอื่นๆ จนทำให้ไม่สามารถชำระหนี้ได้ตรงตามระยะเวลาที่กำหนด

ความเสี่ยงจากข้อจำกัดการนำเงินลงทุนกลับประเทศ (Repatriation Risk)

เนื่องจากการลงทุนในต่างประเทศ กองทุนจะต้องปฏิบัติตามกฎหมาย หลักเกณฑ์ กฎระเบียบของประเทศที่เกี่ยวข้องกับการลงทุนซึ่งอาจแตกต่างจากที่บังคับใช้ในประเทศไทย ซึ่งโดยหลักการปฏิบัติงาน บริษัทจัดการฯ จะมีการศึกษาถึงกฎหมาย ระเบียบ กระบวนการหรือขั้นตอนในการทำธุรกรรมเพื่อลงทุน ตลอดจนประเด็นความเสี่ยงต่างๆ ที่เกี่ยวข้องก่อนการลงทุน แต่ในภาวะการณ์ลงทุนจริง กองทุนอาจเผชิญกับเหตุการณ์อันไม่สามารถคาดการณ์ได้ หรือนอกเหนือความควบคุม เนื่องจากการเปลี่ยนแปลงใดๆ ที่กระทบต่อการลงทุน อาทิเช่น การเปลี่ยนแปลงกฎหมายหรือกฎระเบียบของประเทศที่เกี่ยวข้องกับการลงทุน การเปลี่ยนแปลงนโยบายของผู้ควบคุมกฎระเบียบของแต่ละประเทศ ซึ่งกระทบต่อต้นทุน ค่าใช้จ่าย ภาระทางภาษี ทำให้ไม่ได้รับผลตอบแทนตามที่คาดการณ์ หรืออาจมีการจำกัดการโอนเงินออกนอกประเทศ หรือจำกัดหรือห้ามแลกเปลี่ยนเงินตรา ทำให้ไม่สามารถนำเงินลงทุนกลับเข้าประเทศหรือแปลงกลับเป็นสกุลเงินบาทได้ เป็นต้น ในกรณีดังกล่าวอาจส่งผลกระทบต่อมูลค่าเงินลงทุน รวมถึงกระทบต่อสภาพคล่องของกองทุน

ความเสี่ยงจากการทำสัญญาซื้อขายล่วงหน้าเพื่อป้องกันความเสี่ยง สัญญาซื้อขายล่วงหน้าที่อาจมีการขึ้นลงผันผวน

(Volatile) มากกว่าหลักทรัพย์อ้างอิง ดังนั้น หากกองทุนมีการลงทุนในหลักทรัพย์ดังกล่าวย่อมทำให้สินทรัพย์มีความผันผวนมากกว่าการลงทุนในหลักทรัพย์อ้างอิง (Underlying Security)

นอกจากนั้น ยังมีความเสี่ยงแตกต่างกันตามประเภทของสัญญาซื้อขายล่วงหน้าแต่ละประเภท ดังนี้

- ความเสี่ยงของผู้ซื้อสัญญาออพชัน ได้แก่ ความเสี่ยงที่ผู้ซื้อไม่สามารถใช้สิทธิภายในเวลาที่กำหนด ทำให้ต้องจ่ายค่าธรรมเนียมไปโดยไม่ได้ผลตอบแทนใดๆ

- ความเสี่ยงของผู้ขายสัญญาอปชัน ได้แก่ ความเสี่ยงที่ผู้ซื้อใช้สิทธิภายในเวลาที่กำหนด ซึ่งในกรณีที่เป็นการขายสิทธิในการซื้อ (short call option) จะทำให้ผู้ขายมีความเสี่ยงที่ไม่มีข้อจำกัด เนื่องจากมูลค่าสินทรัพย์อ้างอิงสามารถเปลี่ยนแปลงไปได้โดยไม่มีเพดานสูงสุด
- ความเสี่ยงของสัญญาฟิวเจอร์และสัญญาฟอร์เวิร์ด ได้แก่ ความผันผวนของมูลค่าสินทรัพย์อ้างอิงที่เปลี่ยนแปลงไปในทิศทางที่ทำให้มูลค่าของสัญญาฟิวเจอร์ / สัญญาฟอร์เวิร์ดมีผลขาดทุน
- ความเสี่ยงของสัญญาสวอป ได้แก่ ความผันผวนของมูลค่าสินทรัพย์อ้างอิงที่เปลี่ยนแปลงไปในทิศทางที่ทำให้มูลค่าของสัญญาสวอปมีผลขาดทุน

ความเสี่ยงจากการลงทุนในตราสารอนุพันธ์ เพื่อเพิ่มประสิทธิภาพในการลงทุน หรือเพื่อให้บรรลุวัตถุประสงค์การลงทุน ซึ่งการลงทุนในตราสารอนุพันธ์ทำให้มีความเสี่ยงที่แตกต่างหรือมากกว่าหลักทรัพย์ทั่วไป เช่น

- ความสัมพันธ์ที่ไม่แน่นอนระหว่างผลตอบแทนของตราสารอนุพันธ์กับผลตอบแทนของตราสารหรือดัชนีซึ่งได้ทำการป้องกันความเสี่ยงไว้
- ในการทำสัญญาซื้อขายล่วงหน้านั้นกองทุนอาจต้องวางเงินประกันเริ่มต้น (initial margin) และอาจต้องวางเงินประกันเพิ่มเติม โดยจะทราบก่อนล่วงหน้าเพียงเล็กน้อยหากตลาดเคลื่อนไหวไปในทิศทางตรงกันข้ามกับสถานะสัญญาซื้อขายล่วงหน้าของกองทุน หากกองทุนไม่สามารถวางเงินประกันเพิ่มเติมได้ในเวลาที่กำหนด กองทุนจะต้องถูกบังคับให้ปิดสถานะของสัญญาดังกล่าว ทำให้เกิดการขาดทุนได้ เป็นต้น

ความเสี่ยงในเรื่องคู่สัญญาในการทำสัญญาป้องกันความเสี่ยงจากอัตราแลกเปลี่ยน (Counterparty Risk) คือ ความเสี่ยงที่อาจเกิดขึ้นจากคู่สัญญาในการทำสัญญาป้องกันความเสี่ยงจากอัตราแลกเปลี่ยนมีฐานะการเงินด้อยลงจนไม่อาจดำเนินการให้เป็นไปตามสัญญาได้

ความเสี่ยงของการลงทุนในตราสารที่มีลักษณะของสัญญาซื้อขายล่วงหน้าแฝง (Structured Note Risk) กองทุนอาจลงทุนในตราสารที่มีลักษณะของสัญญาซื้อขายล่วงหน้าแฝง (Structured Note) โดยเป็นไปตามหลักเกณฑ์ที่คณะกรรมการ ก.ล.ต. หรือสำนักงานคณะกรรมการ ก.ล.ต. ประกาศกำหนด ซึ่งตราสารที่มีลักษณะของสัญญาซื้อขายล่วงหน้าแฝง มีการจ่ายผลตอบแทนในการลงทุนโดยอ้างอิงกับสินค้าหรือตัวแปร เฉพาะเมื่อสินค้าหรือตัวแปร และโครงสร้างของตราสารประเภทนี้ ไม่ขัดกับวัตถุประสงค์และนโยบายการลงทุนของกองทุน

ความเสี่ยงจากการลงทุนกระจุกตัว (High Concentration Risk)

- (1) ความเสี่ยงจากการลงทุนกระจุกตัวในผู้ออกตราสารรายใดรายหนึ่ง (High Issuer Concentration Risk) เกิดจากกองทุนลงทุนในผู้ออกตราสารรายใด ๆ มากกว่า 10% ของ NAV รวมกัน ซึ่งหากเกิดเหตุการณ์ที่ส่งผลกระทบต่อการทำงาน ฐานะทางการเงิน หรือความมั่นคงของผู้ออกตราสารรายดังกล่าว กองทุนอาจมีผลการดำเนินงานที่ผันผวนมากกว่ากองทุนที่กระจายการลงทุนในหลายผู้ออกตราสาร
- (2) ความเสี่ยงจากการลงทุนกระจุกตัวในหมวดอุตสาหกรรมใดอุตสาหกรรมหนึ่ง (Sector Concentration Risk) เกิดจากกองทุนลงทุนในบางหมวดอุตสาหกรรมมากกว่า 20% ของ NAV รวมกัน ซึ่งหากเกิดเหตุการณ์ที่ส่งผลกระทบต่ออุตสาหกรรมนั้น กองทุนดังกล่าวอาจมีผลการดำเนินงานที่ผันผวนมากกว่ากองทุนที่กระจายการลงทุนในหลายหมวดอุตสาหกรรม
- (3) ความเสี่ยงจากการกระจุกตัวลงทุนในประเทศใดประเทศหนึ่ง (Country Concentration Risk) เกิดจากกองทุนลงทุนในประเทศใดประเทศหนึ่งมากกว่า 20% ของ NAV รวมกัน ซึ่งหากเกิดเหตุการณ์ที่ส่งผลกระทบต่อประเทศดังกล่าว เช่น การเมือง เศรษฐกิจ สังคม เป็นต้น กองทุนดังกล่าวอาจมีผลการดำเนินงานที่ผันผวนมากกว่ากองทุนที่กระจายการลงทุนในประเทศ



ข้อมูลสิทธิประโยชน์การประกันสุขภาพและอุบัติเหตุ

ข้อมูลสิทธิประโยชน์การประกันสุขภาพและอุบัติเหตุกลุ่ม

สำหรับผู้ถือหุ้นหน่วยลงทุน กองทุนเปิดกรุงไทย ยกกำลังสุขภาพ ของบริษัทหลักทรัพย์จัดการกองทุน กรุงไทย จำกัด (มหาชน)

ผู้ถือหุ้นหน่วยลงทุน กองทุนเปิดกรุงไทย ยกกำลังสุขภาพ จะได้รับความคุ้มครองสุขภาพและอุบัติเหตุกลุ่มตามที่กรมธรรม์กำหนด ดังนี้

1. คุณสมบัติของผู้มีสิทธิเอาประกันภัย

- เป็นบุคคลธรรมดา
- ต้องมีอายุระหว่าง 15-65 ปีบริบูรณ์ สุขภาพแข็งแรง ไม่มีส่วนใดส่วนหนึ่งพิการหรือวิกลจริต ณ วันที่กรมธรรม์มีผลบังคับ (หรือเป็นไปตามเงื่อนไขที่บริษัทจัดการกำหนด)
- เป็นบุคคลที่บริษัทประกันถือว่ามีความสมบูรณ์แข็งแรง โดยสิทธิความคุ้มครองจะมีผลเมื่อได้รับการอนุมัติ การรับประกันภัยจากบริษัทประกันภัย
- ไม่คุ้มครองโรคเรื้อรังที่เป็นมาก่อนการทำประกัน

ทั้งนี้ บริษัทจัดการขอสงวนสิทธิในการเปลี่ยนแปลงคุณสมบัติ และเงื่อนไขของผู้มีสิทธิเอาประกันภัยตามความเหมาะสม โดยคำนึงถึงและรักษาผลประโยชน์ของผู้ถือหุ้นหน่วยลงทุนเป็นสำคัญ รวมถึงรักษาผลประโยชน์ของกองทุนรวม โดยจะไม่ถือว่าเป็นการดำเนินการที่ผิดไปจากรายละเอียดโครงการ และถือว่าได้รับมติจากผู้ถือหุ้นหน่วยลงทุนแล้ว โดยบริษัทจัดการจะแจ้งให้ผู้ถือหุ้นหน่วยลงทุนทราบล่วงหน้าไม่น้อยกว่า 7 วัน โดยจะเปิดเผยในเว็บไซต์ของบริษัทจัดการ

2. ความคุ้มครอง

ในกรณีที่ผู้ถือหุ้นหน่วยลงทุนเป็นผู้มีสิทธิเอาประกันภัย ผู้ถือหุ้นหน่วยลงทุนจะได้รับความคุ้มครองนับตั้งแต่วันที่กรมธรรม์ประกันภัยมีผลบังคับ หรือนับตั้งแต่วันที่ได้รับการอนุมัติการรับประกันภัยจากบริษัทประกันภัย และสิ้นสุดความคุ้มครอง ในกรณีใดกรณีหนึ่งดังต่อไปนี้

- เมื่อกรมธรรม์สิ้นสุดผลบังคับ
- เมื่อผู้ถือหุ้นหน่วยลงทุนพ้นสภาพการเป็นผู้ถือหุ้นหน่วยลงทุนของกองทุน
- เมื่อผู้ถือหุ้นหน่วยลงทุนเสียชีวิต
- เมื่อผู้ถือหุ้นหน่วยลงทุนมีอายุเกินกว่าอายุสูงสุดที่กำหนดไว้ข้างต้น
- เมื่อผู้ถือหุ้นหน่วยลงทุนมีจำนวนเงินลงทุนไม่เป็นไปตามเกณฑ์ที่กำหนดในหนังสือชี้ชวน
- เมื่อผู้ถือหุ้นหน่วยลงทุนขาดคุณสมบัติข้อใดข้อหนึ่งของคุณสมบัติของผู้มีสิทธิเอาประกันภัยตามข้อ 1

ทั้งนี้ การสิ้นสุดความคุ้มครอง ให้เป็นไปตามเงื่อนไขตามปีกรมธรรม์หรือตามรอบระยะเวลาที่บริษัทประกันกำหนด

3. ผู้ถือหุ้นหน่วยลงทุนที่มีสิทธิเอาประกันภัยจะได้รับความคุ้มครองด้านประกันสุขภาพและอุบัติเหตุกลุ่มโดยมีรายละเอียดเงื่อนไขและความคุ้มครองตามกรมธรรม์ประกันภัยกำหนด

4. ผู้ถือหุ้นหน่วยลงทุนจะต้องยินยอมเปิดเผยข้อมูลส่วนบุคคล อาทิเช่น ชื่อ-นามสกุล ที่อยู่ ข้อมูลด้านสุขภาพ ของผู้ถือหุ้นหน่วยลงทุน หรือ ข้อมูลอื่นใดที่เป็นตามที่บริษัทประกันกำหนด ทั้งนี้ หากบริษัทจัดการไม่ได้รับการเปิดเผยข้อมูลใดๆ บริษัทจัดการขอสงวนสิทธิในการ ปฏิเสธการได้รับความคุ้มครองตามกรมธรรม์ประกันชีวิตและสุขภาพดังกล่าว

สิทธิประโยชน์ของผู้ถือหุ้นหน่วยลงทุนที่ได้รับตามกรมธรรม์ดังกล่าว กองทุนได้จัดให้มีความคุ้มครองด้านประกันสุขภาพและอุบัติเหตุกลุ่ม สำหรับผู้ถือหุ้นหน่วยลงทุนเพื่อเป็นประโยชน์ในด้านการเสริมสร้างความมั่นคงของชีวิตและสุขภาพ ทั้งนี้ เมื่อใดก็ตาม หลังจากที่กองทุนมี อายุครบ 1 ปี นับจากวันที่จดทะเบียนกองทรัสต์สินเป็นกองทุนรวม หากบริษัทจัดการเห็นว่าไม่เกิดประโยชน์โดยรวมต่อผู้ลงทุน หรือมีผลกระทบต่อกองทุนรวมในอนาคต หรือค่าธรรมเนียมหรือค่าใช้จ่ายในการชำระเบี้ยประกันเพิ่มสูงขึ้นมากจนส่งผลกระทบต่อ กองทุนอย่างมีนัยสำคัญ บริษัทจัดการขอสงวนสิทธิในการเปลี่ยนแปลง ปรับปรุง หรือเพิ่มเติมเงื่อนไขของสิทธิประโยชน์ความคุ้มครอง เงื่อนไขกรมธรรม์ บริษัทประกันภัย หรือเงื่อนไขใด ตามหลักเกณฑ์ที่กฎหมายกำหนด รวมถึงยกเลิกสิทธิประโยชน์ความคุ้มครองด้าน สุขภาพและอุบัติเหตุโดยถือว่าได้รับความเห็นชอบจากผู้ถือหุ้นหน่วยลงทุนแล้ว หรือพิจารณายกเลิกกองทุน โดยบริษัทจัดการจะแจ้งให้ ผู้ถือหุ้นหน่วยลงทุนทราบล่วงหน้าไม่น้อยกว่า 30 วัน โดยในช่วงเวลาดังกล่าวจะครอบคลุมระยะเวลาการเปิดรับคำสั่งซื้อคืนหน่วยลงทุน อย่างน้อย 1 ครั้ง และในการรับซื้อคืนในช่วงเวลาดังกล่าว บริษัทจัดการจะเปิดให้ผู้ถือหุ้นหน่วยลงทุนสามารถขายคืนหน่วยลงทุนโดยไม่ คิดค่าธรรมเนียมการรับซื้อคืนหน่วยลงทุน (Exit without fee)

เงื่อนไขวันเริ่มความคุ้มครอง

วันเริ่มความคุ้มครอง หมายถึง วันที่กรมธรรม์ประกันภัยมีผลบังคับ และวันที่บริษัทประกันภัยอนุมัติให้ความคุ้มครองหรือเปลี่ยนแปลง แผนความคุ้มครอง ให้กับผู้ถือหุ้นหน่วยลงทุน

เงื่อนไขวันเริ่มความคุ้มครอง

- หากซื้อภายในวันที่ 21 ก่อนเวลา 15.30 น. ของเดือนนั้นๆ วันได้รับสิทธิความคุ้มครอง คือ วันที่ 1 ของเดือนถัดจากเดือนที่ ลงทุน เช่น ซื้อหน่วยลงทุนวันที่ 18 สิงหาคม 2563 วันได้รับสิทธิความคุ้มครอง คือ วันที่ 1 ของเดือนถัดจากเดือนที่ลงทุน (วันที่ 1 กันยายน 2563)
- หากซื้อหลังจากวันที่ 21 วันได้รับสิทธิความคุ้มครอง คือ วันที่ 1 ของเดือนนับถัดจากเดือนที่ลงทุนไปอีก 2 เดือน เช่น ซื้อหน่วยลงทุนวันที่ 25 สิงหาคม 2563 วันได้รับสิทธิความคุ้มครอง คือ วันที่ 1 ของเดือนนับถัดจากเดือนที่ลงทุนไป อีก 2 เดือน (วันที่ 1 ตุลาคม 2563)

ทั้งนี้ บริษัทจัดการขอสงวนสิทธิในการเปลี่ยนแปลงหรือปรับปรุงวันเริ่มความคุ้มครอง โดยจะไม่ถือว่าเป็นการดำเนินการที่ผิดไปจาก รายละเอียดโครงการ และถือว่าได้รับมติจากผู้ถือหุ้นหน่วยลงทุนแล้ว โดยบริษัทจัดการจะแจ้งให้ผู้ถือหุ้นหน่วยลงทุนทราบล่วงหน้าไม่น้อย กว่า 7 วัน โดยจะเปิดเผยในเว็บไซต์ของบริษัทจัดการ เว้นแต่กรณีที่เกิดจากปัจจัยที่ควบคุมไม่ได้ หรือกรณีจำเป็นและสมควร บริษัท จัดการจะแจ้งการเปลี่ยนแปลงดังกล่าวโดยทันที

ระยะเวลาความคุ้มครอง คือ วันที่กรมธรรม์ประกันภัยมีผลบังคับ หรือวันเริ่มความคุ้มครองแล้วแต่กรณี ถึงวันสิ้นสุดความคุ้มครองซึ่ง จะไม่เกินวันที่กรมธรรม์ยังให้ความคุ้มครองอยู่

คำถาม-คำตอบ

Q : ใครเป็นผู้รับประกันภัยให้กับ กองทุนเปิดกรุงไทย ยกกำลังสุข(ภาพ) ในปัจจุบัน

A : บริษัท ทิพยประกันภัย จำกัด (มหาชน)

Q : ใครจะได้รับความคุ้มครองประกันสุขภาพและอุบัติเหตุกลุ่มบ้าง

A : ผู้มีสิทธิได้รับความคุ้มครองประกันสุขภาพและอุบัติเหตุกลุ่ม คือ

- เป็นบุคคลธรรมดา
- เป็นผู้ถือหุ้นหน่วยลงทุนที่อยู่ในทะเบียนรายชื่อผู้ถือหุ้นหน่วยลงทุนโดยมีมูลค่าเงินลงทุนตั้งแต่ 50,000 บาทขึ้นไป หรือ จำนวนอื่นใดที่บริษัทจัดการจะเปลี่ยนแปลงในอนาคต โดยบริษัทจัดการจะพิจารณามูลค่าเงินลงทุนตามเลขที่บัตรประชาชนของผู้ถือหุ้นหน่วยลงทุน
- ต้องมีอายุระหว่าง 15-65 ปีบริบูรณ์ สุขภาพแข็งแรง ไม่มีส่วนใดส่วนหนึ่งพิการหรือวิกลจริต ณ วันที่กรมธรรม์มีผลบังคับ (หรือเป็นไปตามเงื่อนไขที่บริษัทจัดการกำหนด)
- เป็นบุคคลที่บริษัทประกันภัยถือว่ามีความสมบูรณ์แข็งแรง โดยสิทธิความคุ้มครองจะมีผลเมื่อได้รับการอนุมัติ การรับประกันภัยจากบริษัทประกันภัย
- ไม่คุ้มครองโรคเรื้อรังที่เป็นมาก่อนการทำประกันภัย

กรณีบริษัทประกันภัยไม่อนุมัติการรับประกันภัยให้ ผู้ถือหุ้นหน่วยลงทุนจะไม่ได้รับทั้งแผนประกันสุขภาพและอุบัติเหตุกลุ่ม

หมายเหตุ: กรณีบริษัทประกันภัยไม่อนุมัติการรับประกันภัย และผู้ถือหุ้นหน่วยลงทุนไม่ประสงค์จะลงทุนในกองทุน ผู้ถือหุ้นหน่วยลงทุนสามารถทำการขายคืนได้ตามรอบการขายคืนหน่วยลงทุนที่กำหนดไว้ โดยผู้ถือหุ้นหน่วยลงทุนจะได้รับมูลค่าหน่วยลงทุน (NAV) ตามราคาขายคืน ณ วันที่ทำการขาย

ทั้งนี้ บริษัทจัดการขอสงวนสิทธิในการเปลี่ยนแปลงคุณสมบัติ และเงื่อนไขของผู้มีสิทธิเอาประกันภัยตามความเหมาะสม โดยคำนึงถึงและรักษาผลประโยชน์ของผู้ถือหุ้นหน่วยลงทุนเป็นสำคัญ รวมถึงรักษาผลประโยชน์ของกองทุนรวม โดยจะไม่ถือว่าการดำเนินการที่ผิดไปจากรายละเอียดโครงการ และถือว่าได้รับมติจากผู้ถือหุ้นหน่วยลงทุนแล้ว โดยบริษัทจัดการจะแจ้งให้ผู้ถือหุ้นหน่วยลงทุนทราบล่วงหน้าไม่น้อยกว่า 7 วัน โดยจะเปิดเผยในเว็บไซต์ของบริษัทจัดการ

Q : ผู้ถือหุ้นหน่วยลงทุนจะได้รับความคุ้มครองเมื่อไร

A : ผู้ถือหุ้นหน่วยลงทุนจะได้รับความคุ้มครองประกันสุขภาพและอุบัติเหตุกลุ่มตามกรณีดังต่อไปนี้ กรณีซื้อหน่วยลงทุน ณ วัน IPO และมูลค่าเงินลงทุนเป็นไปตามเงื่อนไขที่กำหนด จะได้รับความคุ้มครองตั้งแต่วันที่ 1 ของ เดือนถัดจากเดือนที่จดทะเบียนกองทุนเป็นต้นไป ตัวอย่างวันที่เริ่มสิทธิความคุ้มครอง

ตัวอย่าง

กรณีที่ซื้อหน่วยลงทุนช่วง IPO

จดทะเบียนกองทุนวันที่ 16 กรกฎาคม 2563

ได้รับสิทธิ์คุ้มครองวันที่ 1 สิงหาคม 2563



กรณีซื้อหน่วยลงทุนภายหลัง IPO ผู้ถือหน่วยสามารถซื้อ/ สับเปลี่ยนเข้าได้ทุกวันทำการ - กรณีผู้ถือหน่วยลงทุนทำรายการซื้อภายในวันที่ 21 ก่อนเวลา 15.30 น. ของเดือนนั้น ๆ วันได้รับสิทธิคุ้มครอง คือ วันที่ 1 ของเดือนถัดจากเดือนที่ลงทุน



กรณีผู้ถือหน่วยลงทุนทำรายการซื้อภายหลังวันที่ 21 ของเดือนนั้น ๆ วันได้รับสิทธิคุ้มครอง คือ วันที่ 1 ของ 2 เดือนถัดจากเดือนที่ลงทุน



กรณีการสิ้นสุดความคุ้มครอง จะเกิดขึ้น ณ วันที่ได้รับการยืนยันจากกองทุนเปิดกรุงเทพ ยกกำลังสุข(ภาพ) ในกรณีผู้ถือหน่วยลงทุนขายคืนหน่วยลงทุนทั้งหมด หรือมูลค่าเงินลงทุนคงเหลือต่ำกว่า 50,000 บาท* (มูลค่าเงินลงทุนคงเหลือ หมายถึง มูลค่าเงินลงทุนพิจารณาจากต้นทุนสะสมของเงินลงทุนของผู้ถือหน่วยลงทุน เมื่อรวมกันแล้วแล้วต้องไม่ต่ำกว่า 50,000 บาท โดยไม่คำนึงถึงผลกำไรหรือขาดทุนของมูลค่า NAV ที่เปลี่ยนแปลงไป) การได้รับความคุ้มครองตามสิทธิประโยชน์จะกระทำได้ถึงวันสุดท้ายของเดือนที่มีการขายคืนหน่วยลงทุน ดังนั้น วันสิ้นสุดความคุ้มครองจะเป็นวันแรกของเดือนถัดไป ตั้งแต่เวลา 0.00 น. ตามรอบระยะเวลาที่บริษัทประกันภัยกำหนด หรือการสิ้นสุดข้อตกลงการคุ้มครองประกันสุขภาพและอุบัติเหตุกลุ่ม ระหว่าง กองทุนเปิดกรุงเทพ ยกกำลังสุข(ภาพ) กับบริษัทประกันภัย

* มูลค่าเงินลงทุนคงเหลือ = มูลค่าเงินที่ผู้ถือหน่วยซื้อ/สับเปลี่ยนเข้ากองทุน - มูลค่าเงินที่ผู้ถือหน่วยขาย/สับเปลี่ยนออกจากกองทุน

ผู้ถือหน่วยลงทุนส่งคำสั่งล่วงหน้า วันที่ 17 กันยายน 2563

ทำรายการขายคืนทั้งหมด วันที่ 21 กันยายน 2563

สิ้นสุดความคุ้มครองวันที่ 1 ตุลาคม 2563



Q : ผู้ถือหน่วยลงทุนจะได้รับความคุ้มครองประกันสุขภาพและอุบัติเหตุทุกกลุ่มเป็นจำนวนเงินเท่าไร

A: ความคุ้มครองสุขภาพที่ผู้ถือหน่วยลงทุนจะได้รับ คือ ความคุ้มครองค่ารักษาพยาบาลตามแผนความคุ้มครอง ซึ่งมีทั้งหมด 6 แผน แผนประกันสุขภาพ โดยมีรายละเอียดดังนี้

ผู้ถือหน่วยลงทุนจะต้องลงทุนตั้งแต่ 50,000 บาทขึ้นไป โดยมูลค่าเงินลงทุนที่ผู้ถือหน่วยลงทุนจะได้รับความคุ้มครองตามแผนการลงทุนในแต่ละแผนนั้น จะพิจารณาจากต้นทุนสะสมของเงินลงทุนของผู้ถือหน่วยลงทุน แต่เมื่อรวมกันแล้วต้องไม่ต่ำกว่า 50,000 บาท โดยไม่คำนึงถึงผลกำไรหรือขาดทุนของมูลค่า NAV ที่เปลี่ยนแปลงไป

ตารางผลประโยชน์ที่ผู้ลงทุนจะได้รับ โดยคำนวณจากต้นทุนสะสมของมูลค่าเงินลงทุน คงเหลือของผู้ถือหน่วยลงทุน	จำนวนเงินผลประโยชน์ (บาท)					
	แผน 1	แผน 2	แผน 3	แผน 4	แผน 5	แผน 6
	เงินลงทุน 50,000 ถึง 149,999	เงินลงทุน 150,000 ถึง 499,999	เงินลงทุน 500,000 ถึง 1,499,999	เงินลงทุน 1,500,000 ถึง 4,999,999	เงินลงทุน 5,000,000 ถึง 9,999,999	เงินลงทุน ตั้งแต่ 10,000,000 ขึ้นไป
1.ผู้ป่วยใน (IPD)						
1.1 ค่าห้องและค่าอาหาร / วัน (สูงสุด 31 วัน / ครั้ง)	300	1,800	1,800	2,200	4,000	5,000
- ค่าห้อง ไอ ซี ยู / วัน (สูงสุด 7 วัน / ครั้ง) (ค่าห้องผู้ป่วยปกติ และค่าห้องผู้ป่วยหนัก รวม สูงสุดไม่เกิน 31 วัน)	600	3,600	3,600	4,400	8,000	10,000
1.2 ค่าใช้จ่ายและค่าบริการทั่วไป / ครั้ง รวมการรักษาต่อเนื่องจากคนไข้ภายใน 31 วัน หลังออกจากโรงพยาบาล -ค่ารถพยาบาล / ครั้ง (รวมอยู่ในข้อ 1.2)	2,000 300	6,000 1,800	6,000 1,800	15,000 2,200	35,000 4,000	40,000 5,000
1.3 ค่าแพทย์ผ่าตัด / ครั้ง (จ่ายตามจริง)	2,000	6,000	6,000	15,000	35,000	40,000
1.4 ค่าแพทย์เยี่ยมไข้ / วัน (สูงสุด 31 วัน / ครั้ง)	150	250	250	500	900	1,000
1.5 ค่าปรึกษาแพทย์ผู้เชี่ยวชาญเฉพาะโรค / ครั้ง (รวมอยู่ในข้อ 1.2 หรือ 1.3 แล้วแต่กรณี)	500	2,000	2,000	3,000	5,000	6,000

ตารางผลประโยชน์ที่ผู้ลงทุนจะได้รับ โดยคำนวณจากต้นทุนสะสมของมูลค่าเงินลงทุน คงเหลือของผู้ถือหุ้นหน่วยลงทุน	จำนวนเงินผลประโยชน์ (บาท)					
	แผน 1	แผน 2	แผน 3	แผน 4	แผน 5	แผน 6
	เงินลงทุน 50,000 ถึง 149,999	เงินลงทุน 150,000 ถึง 499,999	เงินลงทุน 500,000 ถึง 1,499,999	เงินลงทุน 1,500,000 ถึง 4,999,999	เงินลงทุน 5,000,000 ถึง 9,999,999	เงินลงทุน ตั้งแต่ 10,000,000 ขึ้นไป
1.6 ค่ารักษาพยาบาลอุบัติเหตุฉุกเฉินภายใน 72 ชม. แบบผู้ป่วยนอก / ครั้ง (รวมค่ารักษาต่อเนื่องภายใน 31 วัน รวมอยู่ในข้อ 1.2)	1,000	2,000	2,000	3,000	5,000	6,000
2.ผู้ป่วยนอก (OPD) - ค่ารักษาพยาบาล/ครั้ง/โรค (1 ครั้ง/วัน , สูงสุด 30 ครั้ง/ปี)	ไม่คุ้มครอง	ไม่คุ้มครอง	1,000	1,500	3,000	3,500
การประกันภัยอุบัติเหตุ -การเสียชีวิต การสูญเสียอวัยวะ สายตา การ รับฟังหรือทุพพลภาพถาวรสิ้นเชิง (อ.บ.1)	ไม่คุ้มครอง	10,000	10,000	10,000	10,000	10,000
-ค่าปลงศพและค่าใช้จ่ายในการจัดงานศพกรณี เสียชีวิตจากการบาดเจ็บหรือการเจ็บป่วย (กรณีเสียชีวิตจากการเจ็บป่วยมีระยะเวลารอ คอย 180 วัน)	ไม่คุ้มครอง	10,000	10,000	10,000	10,000	10,000

ตัวอย่าง (ขยายความ)

นาย ก. ลงทุนในกองทุนเปิดกรุงไทย ยกกำลังสุข(ภาพ) ครั้งแรก 100,000 บาท

- นาย ก. จะได้รับความคุ้มครองในแผนที่ 1

- ต่อมา นาย ก. ลงทุนเพิ่ม 1,000,000 บาท ความคุ้มครองจะเปลี่ยนจากแผนที่ 1 เป็นแผนที่ 3

ทั้งนี้ ความคุ้มครองตามทั้ง 6 แผน จะคำนวณจากจำนวนเงินลงทุนที่เพิ่มขึ้นหรือลดลง

กรณีที่ผู้ถือหุ้นหน่วยมีมูลค่าเงินลงทุนตั้งแต่ 50,000 บาท ขึ้นไป แต่ไม่ได้รับการอนุมัติให้เอาประกันได้ ผู้ถือหุ้นหน่วยลงทุนจะไม่ได้รับแผนความคุ้มครองประกันสุขภาพและอุบัติเหตุกลุ่มใดๆ เลย

หมายเหตุ: กรณีบริษัทประกันภัยไม่อนุมัติการรับประกันภัย และผู้ถือหุ้นหน่วยลงทุนไม่ประสงค์จะลงทุนในกองทุนเปิดกรุงไทย ยกกำลังสุข(ภาพ) ผู้ถือหุ้นหน่วยลงทุนสามารถทำรายการขายคืนได้ตามรอบการขายคืนหน่วยลงทุนที่กำหนดไว้ โดยผู้ถือหุ้นหน่วยลงทุนจะได้รับมูลค่าหน่วยลงทุน (NAV) ตามราคาขายคืน ณ วันที่ทำรายการ

ตัวอย่างวิธีพิจารณาแผนความคุ้มครองกรรมธรรม์ที่ผู้ถือหน่วยลงทุนจะได้รับ

แผนความคุ้มครองกรรมธรรม์ที่ผู้ถือหน่วยลงทุนจะได้รับต้องสอดคล้องกับต้นทุนสะสมของมูลค่าเงินลงทุนคงเหลือ

ตัวอย่างที่ 1

การได้รับผลประโยชน์ว่าจะได้รับสิทธิตามแผนไหน จะพิจารณาจากมูลค่าเงินลงทุนคงเหลือ (ไม่นับรวมผลกำไรขาดทุนของ NAV ที่เปลี่ยนแปลงไป) ของการลงทุนที่ผ่านมา ดังนั้น ผู้ถือหน่วยลงทุนจะยังคงได้รับผลประโยชน์ตามแผนการลงทุน แม้ว่ามูลค่า NAV ต่อหน่วย จะลดลงจนทำให้มูลค่าทรัพย์สินรวมลดลงไปต่ำกว่ายอดที่ลงทุนมา แต่จะถือว่ามูลค่าเงินลงทุนยังคงเป็นไปตามที่กำหนดก็จะยังคงได้รับผลประโยชน์อยู่

วันที่ทำรายการ		ยอดสั่งซื้อหรือขายคืน (บาท)	ราคา NAV / หน่วย (บาท)	จำนวนหน่วย	จำนวนหน่วยรวม	มูลค่าทรัพย์สินรวม (บาท)	มูลค่าเงินลงทุนคงเหลือ (บาท)*	แผนประกัน
ครั้งที่ 1	ซื้อ	50,000	10	5,000	5,000	50,000	50,000	1
ครั้งที่ 2	ซื้อ	100,000	20	5,000	10,000	200,000	150,000	2
ครั้งที่ 3	ขาย	-50,000	15	-3,333	6,667	100,000	100,000	1
ครั้งที่ 4	ขาย	-50,000	9	-5,556	1,111	10,000	50,000	1

* มูลค่าเงินลงทุนคงเหลือ = มูลค่าเงินที่ผู้ถือหน่วยซื้อ/สับเปลี่ยนเข้ากองทุน - มูลค่าเงินที่ผู้ถือหน่วยขาย/สับเปลี่ยนออกจากกองทุน โดยพิจารณาจากยอดสั่งซื้อหรือขายคืนตามตาราง

ดังนั้น ตามตารางดังกล่าวข้างต้น จากการทำการทำรายการครั้งที่ 4 ผู้ถือหน่วยลงทุนจะได้รับแผนประกันสุขภาพในแผนที่ 1

ตัวอย่างที่ 2

กรณีที่ผู้ถือหน่วยลงทุนมีการไถ่ถอนหน่วยลงทุน (ขายหรือสับเปลี่ยนออก) จนเป็นเหตุให้มูลค่าเงินลงทุนคงเหลือลดลงต่ำกว่า 50,000 บาท ซึ่งเป็นไปตามที่กำหนดไว้ในโครงการ บริษัทจัดการจะดำเนินการรับซื้อคืนหน่วยลงทุนที่เหลืออยู่ทั้งหมดของผู้ถือหน่วยลงทุน ในคราวเดียวกัน

วันที่ทำรายการ		ยอดสั่งซื้อหรือขายคืน (บาท)	ราคา NAV/ หน่วย (บาท)	จำนวนหน่วย	จำนวนหน่วยรวม	มูลค่าทรัพย์สินรวม (บาท)	มูลค่าเงินลงทุนคงเหลือ (บาท)*	แผนประกัน
ครั้งที่ 1	ซื้อ	50,000	10	5,000	5,000	50,000	50,000	1
	-	0	12	0	5,000	60,000	50,000	1
	-	0	35	0	5,000	175,000	50,000	1
	ขาย	-500	35	-14	4,986	174,500	49,500	0
ครั้งที่ 2	บังคับขาย	-174,500	35	-4,986	0	0	0	0

* มูลค่าเงินลงทุนคงเหลือ = มูลค่าเงินที่ผู้ถือหน่วยซื้อ/สับเปลี่ยนเข้ากองทุน - มูลค่าเงินที่ผู้ถือหน่วยขาย/สับเปลี่ยนออกจากกองทุน โดยพิจารณาจากยอดสั่งซื้อหรือขายคืนตามตาราง

ดังนั้น ตามตารางดังกล่าวข้างต้น จากการทำรายการครั้งที่ 2 เมื่อมูลค่าเงินลงทุนคงเหลือจากการขายคืนต่ำกว่า 50,000 บาท บริษัทจัดการจะดำเนินการรับซื้อคืนหน่วยลงทุนที่เหลืออยู่ทั้งจำนวนของผู้ถือหน่วยลงทุนไปในคราวเดียวกัน

ตัวอย่างที่ 3

การปรับแผนการลงทุนตามมูลค่าเงินลงทุน เมื่อมีการสั่งซื้อ หรือ ขายคืน ตามรอบการลงทุนในแต่ละครั้ง

วันทำรายการ		ยอดสั่งซื้อหรือ ขายคืน (บาท)	ราคา NAV/ หน่วย (บาท)	จำนวนหน่วย	จำนวนหน่วย รวม	มูลค่าทรัพย์สิน รวม (บาท)	มูลค่าเงินลงทุน คงเหลือ (บาท)*	แผน ประกัน
ครั้งที่ 1	ซื้อ	1,000,000	10	100,000	100,000	1,000,000	1,000,000	3
ครั้งที่ 2	ขาย	-100,000	15	-6,667	93,333	1,400,000	900,000	3
ครั้งที่ 3	ซื้อ	600,000	9	66,667	160,000	1,440,000	1,500,000	4
ครั้งที่ 4	ขาย	-500,000	5	-100,000	60,000	300,000	1,000,000	3

* มูลค่าเงินลงทุนคงเหลือ = มูลค่าเงินที่ผู้ถือหน่วยซื้อ/สับเปลี่ยนเข้ากองทุน - มูลค่าเงินที่ผู้ถือหน่วยขาย/สับเปลี่ยนออกจากกองทุน โดยพิจารณาจากยอดสั่งซื้อหรือขายคืนตามตาราง

ดังนั้น ตามตารางดังกล่าวข้างต้น จากการทำรายการขายคืนในครั้งที่ 4 ผู้ถือหน่วยลงทุนจะถูกปรับลดแผนประกันสุขภาพเป็น**แผนที่ 3**

ตัวอย่างที่ 4

การปรับแผนการลงทุนตามมูลค่าเงินลงทุน เมื่อมีการสั่งซื้อ หรือ ขายคืน ตามรอบการลงทุนในแต่ละครั้ง

วันทำรายการ		ยอดสั่งซื้อหรือ ขายคืน (บาท)	ราคา NAV/ หน่วย (บาท)	จำนวน หน่วย	จำนวนหน่วย รวม	มูลค่าทรัพย์สิน รวม (บาท)	มูลค่าเงินลงทุน คงเหลือ (บาท)*	แผน ประกัน
ครั้งที่ 1	ซื้อ	300,000	10	30,000	30,000	300,000	300,000	2
	-	0	15	0	30,000	450,000	300,000	2
	-	0	20	0	30,000	600,000	300,000	2
ครั้งที่ 2	ขาย	-200,000	25	-8,000	22,000	550,000	100,000	1

* มูลค่าเงินลงทุนคงเหลือ = มูลค่าเงินที่ผู้ถือหน่วยซื้อ/สับเปลี่ยนเข้ากองทุน - มูลค่าเงินที่ผู้ถือหน่วยขาย/สับเปลี่ยนออกจากกองทุน โดยพิจารณาจากยอดสั่งซื้อหรือขายคืนตามตาราง

ดังนั้น ตามตารางดังกล่าวข้างต้น จากการทำรายการขายคืนในครั้งที่ 2 ผู้ถือหน่วยลงทุนจะถูกปรับลดแผนประกันสุขภาพเป็น**แผนที่ 1**

Q : ผู้ถือหน่วยลงทุนสามารถเปลี่ยนแปลงแผนความคุ้มครองประกันสุขภาพและอุบัติเหตุกลุ่มได้หรือไม่

A : ผู้ถือหน่วยลงทุนสามารถเปลี่ยนแปลงแผนความคุ้มครองได้ตามมูลค่าเงินลงทุนที่เปลี่ยนแปลงไป

- ในกรณีที่ผู้ถือหน่วยลงทุนซื้อหน่วยลงทุนหรือขายหน่วยลงทุน บริษัทจัดการจะแจ้งข้อมูลของผู้ถือหน่วยลงทุนไปยังบริษัทประกันภัย เพื่อดำเนินการปรับปรุงแผนความคุ้มครองสุขภาพของผู้ถือหน่วยลงทุนตามรอบระยะเวลาที่บริษัทจัดการกำหนด เช่น ตั้งแต่วันที่ 1 ของเดือนถัดไป

ทั้งนี้ บริษัทจัดการขอสงวนสิทธิในการเปลี่ยนแปลงหรือปรับปรุงวันเริ่มความคุ้มครอง โดยจะไม่ถือว่าเป็นการดำเนินการที่ผิดไปจากรายละเอียดโครงการ และถือว่าได้รับมติจากผู้ถือหุ้นแล้ว โดยบริษัทจัดการจะแจ้งให้ผู้ถือหุ้นทราบล่วงหน้าไม่น้อยกว่า 7 วัน โดยจะเปิดเผยในเว็บไซต์ของบริษัทจัดการ เว้นแต่กรณีที่เกิดจากปัจจัยที่ควบคุมไม่ได้ หรือกรณีจำเป็นและสมควร บริษัทจัดการจะแจ้งการเปลี่ยนแปลงดังกล่าวโดยทันที

- หากกรณีที่ผู้ถือหุ้นลงทุนซื้อหรือสับเปลี่ยนเข้ากองทุนฯ ซึ่งเป็นไปตามเกณฑ์ทำให้มีการปรับแผนที่ได้รับ ความคุ้มครองเพิ่มขึ้น ผู้ถือหุ้นลงทุนจะได้รับความคุ้มครองในแผนที่สูงกว่าเมื่อบริษัทประกันภัยได้อนุมัติรับประกันภัย โดยมีเงื่อนไขความคุ้มครองตามที่บริษัทประกันภัยกำหนด
- กรณีผู้ถือหุ้นลงทุนสิ้นสุดสมาชิกภาพและกลับเข้ามาใหม่ ผู้ถือหุ้นลงทุนจะได้รับความคุ้มครองเมื่อบริษัทประกันภัยได้อนุมัติให้เอาประกันภัยได้

ทั้งนี้ ผู้ถือหุ้นลงทุนที่ซื้อหรือสับเปลี่ยนเข้ากองทุนฯ และได้รับแผนความคุ้มครองที่สูงขึ้น ผู้ถือหุ้นลงทุนจะได้รับความคุ้มครองตามแผนใหม่ เมื่อบริษัทประกันภัยได้อนุมัติรับประกันภัย โดยมีเงื่อนไขความคุ้มครองตามที่บริษัทประกันภัยกำหนด กรณีที่ผู้ถือหุ้นลงทุนมีความคุ้มครองเดิมอยู่แล้ว จะไม่มีเงื่อนไขระยะเวลารอยดังกกล่าว

Q : ผู้ถือหุ้นลงทุนที่ขายคืนหน่วยลงทุนไปแล้ว สามารถกลับมาซื้อหน่วยลงทุนอีกได้หรือไม่ ความคุ้มครองจะเป็นอย่างไร

A : กรณีที่ผู้ถือหุ้นลงทุนเคยได้รับความคุ้มครองภายใต้กรมธรรม์เดิม เมื่อกลับมาถือกองทุนและได้รับความคุ้มครองอีกครั้ง บริษัทฯ ไม่นำเงื่อนไข (Pre-existing) มาปฏิเสธการจ่ายค่าสินไหมทดแทน

Q : แผนความคุ้มครองที่ผู้ถือหุ้นลงทุนจะได้รับความคุ้มครองอย่างไร ในกรณีที่มิบัญญัติผู้ถือหุ้นลงทุนหลายบัญชี หรือถือหุ้นลงทุนของตัวแทนสนับสนุนฯ ที่แตกต่างกัน

A : การคำนวณเงินคุ้มครองจะพิจารณาหน่วยลงทุนตามเลขที่บัตรประชาชนของผู้ถือหุ้นลงทุน เช่น กรณีที่ผู้ถือหุ้นลงทุนมีการลงทุนในกองทุนเปิดกรุงไทย ยกกำลังสุข(ภาพ) มากกว่า 1 เลขที่ผู้ถือหุ้นลงทุน หรือถือหุ้นลงทุนของตัวแทนสนับสนุนฯ ที่แตกต่างกัน บริษัทประกันจะนับมูลค่าเงินลงทุน เพื่อนำมาคิดแผนประกันตามหมายเลขบัตรประชาชนนั้นๆ ยกตัวอย่างเช่น

- นาย ก. ลงทุนในกองทุนเปิดกรุงไทย ยกกำลังสุข(ภาพ) เลขที่ผู้ถือหุ้นลงทุน 5888 จากตัวแทนสนับสนุนฯ A สาขา A จำนวน 500,000 บาท
- นาย ก. ลงทุนในกองทุนเปิดกรุงไทย ยกกำลังสุข(ภาพ) เลขที่ผู้ถือหุ้นลงทุน 5999 จากตัวแทนสนับสนุนฯ A สาขา B จำนวน 1,000,000 บาท
- นาก ก. ลงทุนในกองทุนเปิดกรุงไทย ยกกำลังสุข(ภาพ) เลขที่ผู้ถือหุ้นลงทุน 1234 จากตัวแทนสนับสนุนฯ B จำนวน 3,500,000 บาท

บริษัทประกันจะให้ความคุ้มครองนาย ก. ตามแผน 5 ซึ่งคำนวณจากจำนวนเงินลงทุนรวม = 500,000+1,000,000 +3,500,000 = 5,000,000 บาท

แต่หากในอนาคต นาย ก. ซื้อหน่วยลงทุนเพิ่มอีก 10 ล้านบาท รวมเป็น 15 ล้านบาท นาย ก. จะได้รับสิทธิความคุ้มครองแผนสูงสุดคือแผน 6 เท่านั้น

กรณีผู้ถือหุ้นลงทุนหลายบัญชี หรือถือหุ้นลงทุนของตัวแทนสนับสนุนฯ ที่แตกต่างกัน และมีข้อมูลส่วนตัวที่ไม่ตรงกัน เช่น ชื่อ-นามสกุล (กรณีมีการเปลี่ยนแปลง) ที่อยู่ติดต่อได้ เป็นต้น บริษัทจัดการจะดำเนินการส่งให้กับบริษัทประกัน โดยพิจารณาตามเงื่อนไขดังนี้

1. พิจารณาจากยอดเงินลงทุนสูงสุด
2. หากมียอดเงินลงทุนเท่ากัน จะพิจารณาจากวันที่ผู้ถือหน่วยลงทุนในกองทุนเปิดกรุงไทย ยกกำลังสอง(ภาพ) โดยจะใช้ข้อมูลจาก **ตัวแทนสนับสนุนฯ หรือสาขาแรกที่ผู้ถือหน่วยลงทุนทำรายการ**
3. หากมียอดเงินลงทุนเท่ากัน และลงทุนกับตัวแทนสนับสนุนฯ ในวันเดียวกัน บริษัทจัดการของสงวนสิทธิในการติดต่อผู้ถือหน่วย เพื่อสอบถามข้อมูลสำหรับการส่งให้บริษัทประกันภัย
4. หรือตามดุลยพินิจที่บริษัทจัดการกำหนด

Q: หากเปิดบัญชีเพื่อ.../และหรือ...ใครจะเป็นผู้ได้รับความคุ้มครองประกันสุขภาพและอุบัติเหตุกลุ่ม

A: กรณีผู้ถือหน่วยลงทุนเปิดบัญชีในลักษณะบัญชีเพื่อ.../ และหรือ... จะนับจำนวนเงินคุ้มครองจากเลขที่บัตรประชาชน ของชื่อบุคคลแรกในคำขอเปิดบัญชีกองทุน เช่น

- บัญชี นาย ก. เพื่อ ด.ช. ข

- บัญชี นาย ก. และ/หรือนาง ข.

จะนับความคุ้มครองที่ชื่อบุคคลแรก คือ นาย ก. เป็นต้น

Q: กรณีผู้ถือหน่วยลงทุนโอนหน่วยลงทุน ผู้ถือหน่วยลงทุนเดิมยังจะได้รับความคุ้มครองตามแผนประกันสุขภาพและอุบัติเหตุกลุ่มหรือไม่

A: ผู้ถือหน่วยลงทุนเดิมยังคงได้รับความคุ้มครองตามแผนประกันสุขภาพและอุบัติเหตุกลุ่มเดิม และจะสิ้นสุดความคุ้มครองเมื่อถึงรอบที่บริษัทจัดการแจ้งข้อมูลของผู้หน่วยลงทุนไปยังบริษัทประกันภัยเพื่อดำเนินการปรับปรุงแผนความคุ้มครองสุขภาพของผู้ถือหน่วยลงทุนตามรอบที่กำหนด โดยความคุ้มครองดังกล่าวจะไม่ถูกโอนไปให้ผู้ถือหน่วยลงทุนที่รับโอนหน่วยลงทุนแทน ตัวอย่างเช่น

Q: กรณีนาย ก. โอนหน่วยลงทุนให้นาย ข. แล้วนาย ข. ได้ซื้อหน่วยลงทุนเพิ่มเติม จะได้รับความคุ้มครองอย่างไร

A: นาย ก. จะไม่ได้รับความคุ้มครองตามแผนประกันสุขภาพและอุบัติเหตุกลุ่มเดิม โดยนาย ก. จะถูกตัดสิทธิประกันตามรอบ แต่หากนาย ก. ยังเหลือมูลค่าเงินลงทุนเป็นไปตามแผนความคุ้มครอง นาย ก. จะยังคงได้รับความคุ้มครองตามเงื่อนไขที่กำหนด โดยคิดจากมูลค่าเงินลงทุนส่วนที่เหลือ และในส่วนที่โอนให้นาย ข. แผนความคุ้มครองประกันสุขภาพและอุบัติเหตุกลุ่ม นาย ข. จะได้ตาม มูลค่าเงินลงทุนที่ถูกโอนมา หากนาย ข. ได้ซื้อหน่วยลงทุนเพิ่ม นาย ข. ได้รับรับความคุ้มครอง ตามมูลค่าเงินลงทุนที่โอนมารวมกับเงินลงทุนที่ นาย ข. ซื้อเพิ่มเติม ตามเงื่อนไขหลักเกณฑ์ที่จะได้รับความคุ้มครองตามที่บริษัทจัดการกำหนดจัดการกำหนด

Q: กรณีผู้ถือหน่วยลงทุนต้องการใช้สิทธิตามที่ได้รับความคุ้มครองตามแผนประกันสุขภาพและอุบัติเหตุกลุ่มต้องทำอย่างไร

A: ผู้ถือหน่วยลงทุนสามารถใช้สิทธิตามที่ได้รับความคุ้มครองตามแผนประกันสุขภาพและอุบัติเหตุกลุ่มได้ โดยปฏิบัติดังนี้

กรณีใช้บัตรประกันสุขภาพ กับสถานพยาบาลในสัญญาของบริษัท ทิพยประกันภัย จำกัด (มหาชน)

- แสดงบัตรประกันสุขภาพคู่กับบัตรประชาชน หรือใบขับขี่ หรือบัตรที่ทางราชการออกให้ แก่เจ้าหน้าที่ของสถานพยาบาลในโครงการทุกครั้งที่ท่านเข้ารับการรักษาพยาบาล
- การรักษาพยาบาลกรณีผู้ป่วยนอก (OPD) ที่ไม่ใช่ช้อยกเว้น สถานพยาบาลจะให้สิทธิแก่ท่านทันที
- กรณีผู้ป่วยใน (IPD) เจ้าหน้าที่โรงพยาบาลจะประสานงานมายังบริษัท ทิพยประกันภัย จำกัด (มหาชน) เพื่อให้บริการผู้เอาประกันภัยตลอด 24 ชั่วโมง

กรณีสอบถามข้อมูลเพิ่มเติม กรุณาติดต่อได้ที่เบอร์ Hotline ที่ปรากฏบนบัตร ตลอด 24 ชั่วโมง

กรณีสำรองจ่ายค่ารักษาพยาบาล

- ผู้เอาประกันภัย สามารถเข้ารับการรักษาในโรงพยาบาลที่เป็นคู่สัญญากับบริษัท ทิพยประกันภัย จำกัด (มหาชน) จากการแสดงบัตรประกันภัย โดยค่ารักษาพยาบาลที่เกินสิทธิ์ โรงพยาบาลจะเรียกเก็บจากผู้เอาประกันภัยทันที
- หากผู้เอาประกันภัย สำรองจ่ายค่ารักษาพยาบาลแล้วให้นำหลักฐานใบเสร็จ ใบรับรองแพทย์ฉบับจริง พร้อมสำเนาบัตรประกันสุขภาพ โดยส่งไปรษณีย์ลงทะเบียน ระบุถึง

ฝ่ายสินไหมประกันภัยสุขภาพและอุบัติเหตุส่วนบุคคล บริษัท ทิพยประกันภัย จำกัด (มหาชน) ที่อยู่ เลขที่ 1115 ถนนพระราม 3 แขวงช่องนนทรี เขตยานนาวา กทม. 10120 โทร : 1736 ต่อ 2414, 2081, 1905, 4190 , 1970, 1907, 4192 และ 4191

ทั้งนี้ บริษัท ทิพยประกันภัย จำกัด (มหาชน) จะไม่คุ้มครองค่ารักษาพยาบาลหรือความเสียหายที่เกิดจากการบาดเจ็บหรือเจ็บป่วย จากโรคที่เป็นมาก่อนการเอาประกันภัยอันได้ครอบคลุมถึงโรคเรื้อรัง การเจ็บป่วย (รวมถึงสภาวะแทรกซ้อน) หรือการบาดเจ็บที่ยังมิได้รับการรักษาในวันที่ผู้ลงทุนจะได้รับความสะดวก รวมถึงข้อยกเว้นภายใต้กรมธรรม์นี้ ในกรณีที่ปรากฏภายหลังว่าผู้ลงทุนแจ้งข้อมูลไม่ครบถ้วน และ/หรือปกปิดข้อความจริง และ/หรือแถลงความเท็จ บริษัทประกันชีวิต และบริษัทจัดการของสงวนสิทธิในการเรียกร้องค่าใช้จ่ายคืนจากผู้ลงทุนไปยื่นที่บริษัททิพยประกันภัย เพื่อแจ้งเรียกร้องค่าสินไหมทดแทนกับบริษัทฯ

- เมื่อบริษัท ทิพยประกันภัย จำกัด (มหาชน) พิจารณาค่าสินไหมทดแทนแล้ว จะนำส่งเช็คค่าสินไหม หรือโอนเงินเข้าบัญชีผู้เอาประกันภัยโดยตรง

ขั้นตอนการใช้สิทธิ์โรงพยาบาล

ผู้เอาประกันภัยแสดงบัตรประกันภัย, ภาพถ่ายบัตรประกันภัย, ภาพบัตรประกันภัยจาก application หรือ บัตรพนักงาน พร้อมบัตรประจำตัวประชาชน หรือบัตรอื่นๆ ที่ทางราชการออกให้ ก่อนรับการรักษาพยาบาลที่สถานพยาบาลในเครือข่ายทุกครั้ง กรณีผู้เอาประกันภัยเป็นเด็กอายุต่ำกว่า 7 ปีบริบูรณ์ ให้แสดงบัตรที่ทางราชการออกให้ของผู้ปกครอง

กรณีผู้เอาประกันภัยไม่มีบัตรประกันภัย ลืมนำบัตรประกันภัยมา หรือบัตรประกันภัยสูญหาย แต่มีข้อมูลความคุ้มครองในระบบ บริษัทฯ สามารถยืนยันสิทธิ์ความคุ้มครองได้ จาก ชื่อ-นามสกุล และ เลขที่บัตรประจำตัวประชาชนของผู้เอาประกันภัย หากไม่พบข้อมูล โรงพยาบาลสามารถติดต่อ Hotline 02-660-1221 ได้ตลอด 24 ชั่วโมง

การรักษาพยาบาลกรณีผู้ป่วยนอก (OPD) ที่ไม่ใช่ข้อยกเว้น สถานพยาบาลจะให้สิทธิแก่ท่านทันที กรณีผู้ป่วยใน (IPD) เจ้าหน้าที่โรงพยาบาลจะประสานงานมายังบริษัทฯ เพื่อให้บริการผู้เอาประกันภัยทุกวัน

ภายหลังการรักษาพยาบาลเสร็จสิ้น ไม่ต้องเสียค่าใช้จ่ายใดๆ หากค่ารักษาพยาบาลไม่เกินวงเงินความคุ้มครอง แต่หากมีส่วนเกินสิทธิ์ความคุ้มครอง หรือที่เป็นข้อยกเว้นความคุ้มครอง สถานพยาบาลจะแจ้งให้ผู้เอาประกันภัยทราบ เพื่อจ่ายส่วนเกินสิทธิ์นั้นทันที

** หากมีข้อสงสัยประการใด สามารถติดต่อ Hotline 02-660-1221 ได้ตลอด 24 ชั่วโมง **

- กรณีผู้ถือหน่วยลงทุนเป็นผู้ชำระเงิน/สำรองค่ารักษาพยาบาลไปก่อน ผู้ถือหน่วยลงทุนสามารถนำไปเสริมรับเงินใบรับรองแพทย์ตัวจริง พร้อมสำเนาบัตรประกันสุขภาพ เพื่อดำเนินการเบิกค่ารักษาจากบริษัทประกัน โดยสามารถส่งเอกสารการเบิกค่ารักษาพยาบาลทางไปรษณีย์ลงทะเบียน

ถึง ฝ่ายสินไหมประกันภัยสุขภาพและอุบัติเหตุส่วนบุคคล

บริษัท ทิพยประกันภัย จำกัด (มหาชน) ที่อยู่ เลขที่ 1115 ถนนพระราม 3 แขวงช่องนนทรี เขตยานนาวา กทม. 10120

โทร : 1736 ต่อ 2414, 2081, 1905, 4190 , 1970, 1907, 4192 และ 4191

- TIP Flash Claim

TIP Flash Claim

บริษัท ทิพยประกันภัย จำกัด (มหาชน) มุ่งมั่นสร้างสรรค่าบริการที่ดีที่สุด ด้วยกระบวนการนวัตกรรมใหม่ๆ เพื่อให้บริการลูกค้าได้อย่างรวดเร็วด้วย Application ที่พัฒนาขึ้นเพื่อเป็นทางเลือกในการดูแลลูกค้าของเรา

คลิกที่รูปเพื่อดาวน์โหลด Application












- สินไหมประกันภัยสุขภาพและอุบัติเหตุส่วนบุคคล : โทร. 02-239-2840 (ในเวลาทำการ 8.30 - 16.30 น.)
- Email: claim_ah@dhipaya.co.th
- ฝ่ายสินไหมประกันภัยสุขภาพและอุบัติเหตุส่วนบุคคล ชั้น 15 เลขที่ 1115 ถนนพระราม 3 แขวงช่องนนทรี เขตยานนาวา กรุงเทพฯ 10120
- Hotline ค่ารักษาพยาบาลสุขภาพและอุบัติเหตุ (บัตรประกัน) 24 ชั่วโมง : ระบุใบบัตรประกัน

- ผู้ถือหน่วยลงทุนสามารถติดต่อสอบถามแผนคุ้มครองสุขภาพได้ที่

- บริษัท ทิพยประกันภัย จำกัด (มหาชน) ศูนย์บริการลูกค้า 1736 กด 4279 และ 2946

- การรับประกันสินไหมทดแทนในกรณีผู้ถือหน่วยลงทุนเสียชีวิต ผู้รับประโยชน์สามารถส่งเอกสารประกอบการเรียกร้องค่าสินไหมทดแทนกับทางบริษัทประกันได้โดยตรง และบริษัทประกันจะดำเนินการพิจารณาและดำเนินการทำเช็คส่งจ่ายหรือโอนเงินให้แก่ ผู้รับประโยชน์ภายใน 7 วันนับตั้งแต่วันที่บริษัทประกันได้รับคำเรียกร้องพร้อมทั้งเอกสารประกอบการพิจารณาการจ่ายครบถ้วนสมบูรณ์แล้ว และกรณีที่มีเหตุอันควรสงสัยว่า การเรียกร้องเพื่อให้บริษัทชดใช้ตามกรมธรรม์ประกันภัยกลุ่มดังกล่าว ไม่เป็นไปตามข้อตกลงคุ้มครองในกรมธรรม์ประกันภัยดังกล่าว ระยะเวลาที่กำหนดไว้อาจขยายออกไปได้ตามความจำเป็น แต่ทั้งนี้จะไม่เกิน 90 วันนับตั้งแต่วันที่บริษัทได้รับเอกสารครบถ้วนแล้ว โดยทางบริษัทประกันจะนำส่งเช็คหรือโอนเงิสดังกล่าวให้แก่ผู้รับประโยชน์โดยตรง

Q : ช่องทางที่ผู้ถือหน่วยลงทุนสามารถสอบถามข้อมูลเกี่ยวกับประกันสุขภาพและอุบัติเหตุกลุ่ม

A : ผู้ถือหน่วยลงทุนสามารถติดต่อกับทางบริษัทประกันได้ดังนี้

- บริษัท ทิพยประกันภัย จำกัด (มหาชน)
- Hotline คำนรรักษาพยาบาลสุขภาพและอุบัติเหตุ (บัตรประกัน) 24 ชั่วโมง : ระบุในบัตรประกัน
- Mobile Application TIPinsure



- สินไหมประกันภัยสุขภาพและอุบัติเหตุส่วนบุคคล : โทร. 02-239-2840 (ในเวลาทำการ 8.30 - 16.30 น.)
- Email: claim_ah@dhipaya.co.th
- ฝ่ายสินไหมประกันภัยสุขภาพและอุบัติเหตุส่วนบุคคล ชั้น 15 เลขที่ 1115 ถนนพระราม 3 แขวงช่องนนทรี เขตยานนาวา กรุงเทพฯ 10120

Q : ความคุ้มครองตามแผนประกันสุขภาพและอุบัติเหตุกลุ่มของกองทุน ยกเว้นความคุ้มครองกรณีใดบ้าง

A : บริษัทประกันภัยจะไม่จ่ายผลประโยชน์ตามข้อยกเว้นที่กรมธรรม์ประกันภัยกำหนด ในกรณีต่อไปนี้

1. โรคเรื้อรัง การบาดเจ็บหรือการเจ็บป่วยที่ยังมิได้รับการรักษาให้หายก่อนวันทำสัญญาประกันภัย การตรวจรักษาภาวะที่เป็นมาแต่กำเนิด (Congenital) หรือปัญหาด้านพัฒนาการ หรือโรคทางพันธุกรรม

2. การตรวจรักษาหรือการผ่าตัดเพื่อเสริมสวย หรือการแก้ไขปัญหามีพรรณ สิว ฝ้า กระ รังแค ผมหงอกหรือการควบคุมน้ำหนักตัว หรือการผ่าตัดอวัยวะที่มีลักษณะเลือกได้ เว้นแต่เป็นการตกแต่งบาดแผล อันเนื่องมาจากอุบัติเหตุที่ได้รับความคุ้มครอง
 3. การตั้งครุฑ์ แท่งบุตร ทำแท้ง การคลอดบุตร โรคแทรกซ้อนจากการตั้งครุฑ์ การแก้ไขปัญหาการมีบุตรยาก (รวมถึงการสืบวิเคราะห้และการรักษา) การทำหมันหรือการคุมกำเนิด
 4. โรคเอดส์ หรือกามโรคหรือโรคติดต่อทางเพศสัมพันธ์
 5. การตรวจรักษา หรือการป้องกัน การใช้ยา หรือสารต่างๆ เพื่อชะลอการเสื่อมของวัย หรือ การให้ฮอร์โมนทดแทนในวัยใกล้หมดหรือหมดระดู การเสื่อมสมรรถภาพทางเพศในหญิง หรือชาย การรักษาความผิดปกติทางเพศ และการแปลงเพศ
 6. การตรวจสุขภาพทั่วไป การร้องขอเข้าอยู่รักษาตัวในโรงพยาบาล หรือสถานพยาบาล เวชกรรม หรือร้องขอการผ่าตัด การพักฟื้นหรือการพักเพื่อการฟื้นฟูหรือการรักษาโดยวิธีให้พักอยู่เฉยๆ การตรวจวิเคราะห์เพื่อหาสาเหตุใดๆ ที่ไม่เกี่ยวข้องโดยตรงกับการเข้ารับรักษาในโรงพยาบาล หรือสถานพยาบาล เวชกรรม หรือคลินิก การตรวจวินิจฉัยการบาดเจ็บหรือการเจ็บป่วย การรักษาหรือตรวจวิเคราะห์เพื่อสาเหตุ ซึ่งไม่ใช่ความจำเป็นทางการแพทย์ หรือไม่เป็นมาตรฐานทางการแพทย์
 7. การตรวจรักษาความผิดปกติเกี่ยวกับสายตา การทำเลสิก ค่าใช้จ่ายสำหรับอุปกรณ์เพื่อช่วยในการมองเห็นหรือการรักษาความผิดปกติของการมองเห็น
 8. การตรวจรักษา หรือผ่าตัด เกี่ยวกับฟัน หรือเหงือก การทำฟันปลอม การครอบฟัน การรักษารากฟัน อุดฟัน การจัดฟัน ขูดหินปูน ถอนฟัน การใส่รากฟันเทียม ยกเว้นในกรณีจำเป็นอันเนื่องจากการบาดเจ็บโดยอุบัติเหตุ ทั้งนี้ไม่รวมค่าฟันปลอม การครอบฟันและการรักษาฟันหรือใส่รากเทียม
 9. การรักษาหรือการบำบัดการติดยาเสพติดให้โทษ บุหรี่ สุรา หรือสารออกฤทธิ์ต่อ จิตประสาท
 10. การตรวจรักษา อาการ หรือโรคที่เกี่ยวข้องกับภาวะทางจิตใจ โรคทางจิตเวช หรือ ทางพฤติกรรมหรือความผิดปกติทางบุคลิกภาพ รวมถึงสภาวะสมาธิสั้น ออติสซึม เครียด ความผิดปกติของ การกิน หรือความวิตกกังวล
 11. การตรวจรักษาที่ยังอยู่ในระหว่างทดลอง การตรวจหรือการรักษาโรคหรืออาการหยุดหายใจขณะหลับ การตรวจหรือการรักษาความผิดปกติของการนอนหลับ การนอนกรน
 12. การปลูกฝีหรือการฉีดวัคซีนป้องกันโรค ยกเว้นการฉีดวัคซีนป้องกันโรคพิษสุนัขบ้าภายหลังการถูกสัตว์ทำร้าย และวัคซีนป้องกันบาดทะยัก ภายหลังได้รับการบาดเจ็บ
 13. การตรวจรักษาที่ไม่ใช่แผนปัจจุบัน รวมถึงแพทย์ทางเลือก
 14. ค่าใช้จ่ายที่เกิดจากการตรวจรักษาพยาบาลที่ผู้ได้รับความคุ้มครอง ซึ่งเป็นแพทย์สั่งให้แก่ตัวเอง รวมทั้งค่าใช้จ่ายที่เกิดจากการตรวจรักษาพยาบาลจากแพทย์ ผู้ซึ่งเป็น บิดา มารดา คู่สมรส หรือบุตรของผู้ได้รับความคุ้มครอง
 15. การฆ่าตัวตาย การพยายามฆ่าตัวตาย การทำร้ายร่างกายตนเอง หรือการพยายามทำร้ายร่างกายตนเองไม่ว่าจะเป็นการกระทำโดยตนเอง หรือยินยอมให้ผู้อื่นกระทำไม่ว่าจะอยู่ในระหว่างวิกลจริตหรือไม่ก็ตาม ทั้งนี้รวมถึงอุบัติเหตุจากการที่ผู้ได้รับความคุ้มครองกิน ดื่ม หรือฉีดยาหรือสารมีพิษเข้าร่างกาย การใช้ยาเกินกว่าที่แพทย์สั่ง
 16. การบาดเจ็บที่เกิดขึ้นจากการกระทำของผู้ได้รับความคุ้มครองขณะอยู่ภายใต้ฤทธิ์สุรา สารเสพติด หรือยาเสพติดให้โทษจนไม่สามารถครองสติได้
- คำว่า “ขณะอยู่ภายใต้ฤทธิ์สุรา” นั้น ในกรณีที่มี การตรวจเลือดให้ถือเกณฑ์มีระดับแอลกอฮอล์ในเลือดตั้งแต่ 150 มิลลิกรัมเปอร์เซ็นต์ขึ้นไป
17. การบาดเจ็บที่เกิดขึ้นขณะที่ผู้ได้รับความคุ้มครองเข้าร่วมทะเลาะวิวาทหรือมีส่วนช่วย ให้เกิดการทะเลาะวิวาท
 18. การบาดเจ็บที่เกิดขึ้นขณะที่ผู้ได้รับความคุ้มครองก่ออาชญากรรมที่มีความผิดสถานหนัก หรือขณะถูกจับกุม หรือหลบหนีการจับกุม

19. การบาดเจ็บที่เกิดขึ้นขณะที่ผู้ได้รับความคุ้มครอง แข่งรถหรือแข่งเรือทุกชนิด แข่งม้า แข่งสกีทุกชนิดรวมถึงเจ็ตสกีด้วย แข่งสเก็ต ขกมวย โดดร่ม (เว้นแต่การโดดร่มเพื่อรักษาชีวิต) ขณะกำลังขึ้นหรือกำลังลงหรือโดยสารอยู่ในบอลูน หรือเครื่องร่อน เล่นบันจี้จัมพ์ ดำน้ำที่ต้องใช้ถังอากาศและเครื่องช่วยหายใจใต้น้ำ
20. การบาดเจ็บที่เกิดขึ้นขณะที่ผู้ได้รับความคุ้มครองกำลังขึ้นหรือกำลังลง หรือขณะโดยสาร อยู่ในอากาศยานที่มีได้จดทะเบียนเพื่อ บรรทุกผู้โดยสาร และมีได้ประกอบการโดยสารโดยสายการบินพาณิชย์
21. การบาดเจ็บที่เกิดขึ้นขณะที่ผู้ได้รับความคุ้มครองขับขี่หรือปฏิบัติหน้าที่เป็นพนักงานประจำในอากาศยานใดๆ
22. การบาดเจ็บที่เกิดขึ้นขณะที่ผู้ได้รับความคุ้มครองปฏิบัติหน้าที่เป็นทหาร ตำรวจ หรืออาสาสมัคร และเข้าปฏิบัติการในสงคราม หรือปราบปราม
23. สงคราม การรุกราน การกระทำที่มุ่งร้ายของศัตรูต่างชาติ หรือการกระทำที่มุ่งร้ายคล้ายสงคราม ไม่ว่าจะได้มีการประกาศสงคราม หรือไม่ก็ตาม หรือสงครามกลางเมือง ซึ่งหมายถึงสงครามระหว่างชนที่อาศัยอยู่ในประเทศเดียวกัน การแข็งข้อ การกบฏ การจลาจล การนัดหยุดงาน การก่อความวุ่นวาย การปฏิวัติ การรัฐประหาร การประกาศกฏอัยการศึก หรือเหตุการณ์ใดๆ ซึ่งจะเป็นเหตุให้มีการ ประกาศหรือคงไว้ซึ่งกฏอัยการศึก
24. การก่อการร้าย
25. การแผ่รังสี หรือการแพร่กัมมันตภาพรังสีจากเชื้อเพลิงนิวเคลียร์ หรือจากกากนิวเคลียร์ใดๆ อันเนื่องมาจากการเผาไหม้ของ เชื้อเพลิงนิวเคลียร์ และจากกรรมวิธีใดๆ แห่งการแตกแยกตัวทางนิวเคลียร์ซึ่งดำเนินติดต่อกันด้วยตัวเอง
26. การระเบิดของกัมมันตภาพรังสี หรือส่วนประกอบของนิวเคลียร์ หรือวัตถุอันตรายอื่นใดที่อาจเกิดการระเบิดในกระบวนการ นิวเคลียร์ได้