

หนังสือชี้ชวนส่วนสรุปข้อมูลสำคัญ



บริษัทหลักทรัพย์จัดการกองทุน ภัทร จำกัด
มีดัชนีชี้วัดการต่อต้านคอร์รัปชันในระดับ

กองทุนเปิดภัทร SMALL AND MID CAP EQUITY
PHATRA SMALL AND MID CAP EQUITY FUND

PHATRA SM CAP

กองทุนตราสารทุน (Equity Fund)

กองทุนที่ลงทุนแบบไม่มีความเสี่ยงต่างประเทศ



คุณกำลังจะลงทุนอะไร?



กองทุนรวมนี้เหมาะกับใคร?



คุณต้องระวังอะไรเป็นพิเศษ?



สัดส่วนของประเภททรัพย์สินที่ลงทุน



ค่าธรรมเนียม



ผลการดำเนินงาน



ข้อมูลอื่นๆ

การลงทุนในกองทุนรวม **ไม่ใช่** การฝากเงิน



คุณกำลังจะลงทุนอะไร?

นโยบายการลงทุน

กองทุนมีนโยบายเน้นลงทุนหรือมีไว้ซึ่งตราสารทุนของบริษัทขนาดกลางและขนาดเล็กที่จดทะเบียนในตลาดหลักทรัพย์แห่งประเทศไทยและ/หรือตลาดหลักทรัพย์ เอ็ม เอ ไอ ที่มีปัจจัยพื้นฐานดี และ/หรือมีแนวโน้มการเจริญเติบโตสูง โดยเฉลี่ยในรอบปีบัญชีไม่น้อยกว่าร้อยละ 80 ของมูลค่าทรัพย์สินสุทธิของกองทุน โดยบริษัทขนาดกลางและขนาดเล็กให้หมายถึง บริษัทจดทะเบียนในตลาดหลักทรัพย์แห่งประเทศไทยที่ไม่ได้เป็นองค์ประกอบของดัชนี SET50 ณ วันทำการก่อนหน้าวันที่กองทุนลงทุน และ/หรือหมายถึง บริษัทจดทะเบียนในตลาดหลักทรัพย์ เอ็ม เอ ไอ และ/หรือรวมถึงการจูงซื้อหุ้นที่เสนอขายแก่ประชาชนทั่วไปเป็นครั้งแรก (IPO) เงินลงทุนส่วนที่เหลืออาจลงทุนในตราสารทุนนอกเหนือจากที่กล่าวข้างต้น หน่วยลงทุนของกองทุนอสังหาริมทรัพย์ และ/หรือหน่วยลงทุนของกองทุนรวมโครงสร้างพื้นฐาน ทรัสต์ เพื่อการลงทุนในอสังหาริมทรัพย์หรือโครงสร้างพื้นฐานที่จัดตั้งขึ้นตามกฎหมายว่าด้วยทรัสต์เพื่อธุรกรรมในตลาดทุน หน่วยลงทุนของกองทุนรวม ตราสารแห่งนี้ ตราสารกึ่งหนี้กึ่งทุน ตราสารทางการเงิน และ/หรือเงินฝาก ตลอดจนหลักทรัพย์หรือทรัพย์สินอื่นที่สำนักงาน ก.ล.ต.ประกาศกำหนด

นอกจากนี้กองทุนอาจลงทุนในสัญญาซื้อขายล่วงหน้า (Derivatives) เพื่อเพิ่มประสิทธิภาพการบริหารการลงทุน (Efficient portfolio management) ซึ่งขึ้นอยู่กับดุลยพินิจของผู้จัดการกองทุน โดยอาจพิจารณาจากสถานะตลาด และ/หรือภาวะเป็ยบข้อบังคับ และ/หรือปัจจัยอื่นที่เกี่ยวข้อง เช่น แนวโน้มราคาหลักทรัพย์ อัตราดอกเบี้ย และ/หรือค่าใช้จ่ายในการเข้าทำธุรกรรม สัญญาซื้อขายล่วงหน้า เป็นต้น รวมทั้งกองทุนอาจลงทุนในสัญญาซื้อขายล่วงหน้า (Derivatives) เพื่อการลดความเสี่ยง (Hedging) ในกรณีที่ดัชนีตลาดหลักทรัพย์ปรับตัวลดลง ทั้งนี้ ผู้จัดการกองทุนจะจัดสัดส่วนการลงทุนให้เหมาะสมกับสภาพการณ์ในแต่ละขณะ อย่างไรก็ตาม กองทุนไม่ลงทุนในตราสารที่มีลักษณะของสัญญาซื้อขายล่วงหน้าแปง (Structured Note)

กองทุนมีกลยุทธ์การลงทุนมุ่งหวังให้ผลประกอบการสูงกว่าดัชนีชี้วัด (Active Management)



กองทุนรวมนี้เหมาะกับใคร?

- กองทุนนี้มีระดับความเสี่ยงอยู่ในระดับ 6 (เสี่ยงสูง) หากพิจารณาตามคำแนะนำเรื่องการจัดสรรการลงทุน (Basic Asset Allocation) จะเหมาะกับผู้ลงทุนที่รับความเสี่ยงได้ตั้งแต่ระดับสูงมาก โดยผู้ลงทุนต้องการกระจายเงินลงทุนบางส่วนมายังกองทุนตราสารทุนที่เน้นลงทุนในหลักทรัพย์ของบริษัทขนาดกลางและขนาดเล็กที่จดทะเบียนในตลาดหลักทรัพย์แห่งประเทศไทย และ/หรือตลาดหลักทรัพย์ เอ็ม เอ ไอ ที่มีปัจจัยพื้นฐานดี และ/หรือมีแนวโน้มการเจริญเติบโตสูง และผู้ลงทุนมีความเข้าใจในกลยุทธ์การลงทุนของกองทุนนี้ว่าเน้นการลงทุนในตราสารทุนของบริษัทจดทะเบียนที่ไม่ได้เป็นองค์ประกอบของดัชนี SET50 ดังนั้นกองทุนอาจมีความเสี่ยงสูงกว่าการลงทุนในตราสารทุนของบริษัทขนาดใหญ่ที่จัดตั้งมานาน นอกจากนี้กองทุนเน้นลงทุนในหุ้นบริษัทขนาดกลางและขนาดเล็กเป็นหลักจึงมีการกระจายการลงทุนต่ำกว่ากองทุนตราสารทุนทั่วไป ซึ่งอาจส่งผลทำให้ผลตอบแทนของกองทุนมีความผันผวนมากกว่า
- ผู้ลงทุนที่สามารถลงทุนในระยะกลางถึงระยะยาว และสามารถรับความผันผวนของราคาหุ้นที่กองทุนรวมไปลงทุน ซึ่งอาจปรับตัวเพิ่มสูงขึ้น หรือลดลงจนต่ำกว่ามูลค่า ที่ลงทุนและทำให้ขาดทุนได้

กองทุนรวมนี้**ไม่**เหมาะกับใคร

- ผู้ลงทุนที่เน้นการได้รับผลตอบแทนในจำนวนเงินที่แน่นอน หรือรักษาเงินต้นให้อยู่ครบ



ทำอย่างไรหากยังไม่เข้าใจนโยบาย และความเสี่ยงของกองทุนนี้

- อ่านหนังสือชี้ชวนฉบับเต็ม หรือสอบถามผู้สนับสนุนการขายและบริษัทจัดการ
- อย่าลงทุนหากไม่เข้าใจลักษณะและความเสี่ยงของกองทุนรวมนี้ดีพอ



คุณต้องระวังอะไรเป็นพิเศษ?

• คำเตือนที่สำคัญ

- เนื่องจากกองทุนเน้นลงทุนในหลักทรัพย์ของบริษัทขนาดกลางและขนาดเล็กที่จดทะเบียนในตลาดหลักทรัพย์แห่งประเทศไทย และ/หรือตลาดหลักทรัพย์ เอ็ม เอ ไอ ดังนั้นกองทุนอาจมีความเสี่ยงสูงกว่าการลงทุนในตราสารทุนของบริษัทขนาดใหญ่ที่จัดตั้งมานาน นอกจากนี้กองทุนมีการกระจายการลงทุนต่ำกว่ากองทุนตราสารทุนทั่วไป ซึ่งอาจส่งผลทำให้ผลตอบแทนของกองทุนมีความผันผวนมากกว่า เมื่อเกิดเหตุการณ์เฉพาะอย่างส่งผลต่อกลุ่มบริษัทขนาดกลางหรือขนาดเล็ก
- การลงทุนมีความเสี่ยง ผู้ลงทุนควรทำความเข้าใจลักษณะสินค้า เงื่อนไขผลตอบแทน และความเสี่ยงก่อนการตัดสินใจลงทุน
- กองทุนอาจลงทุนในสัญญาซื้อขายล่วงหน้า เพื่อเพิ่มประสิทธิภาพการบริหารการลงทุนและ/หรือแสวงหาผลประโยชน์ตอบแทน โดยพิจารณาจากสภาวะตลาดในขณะนั้น กฎข้อบังคับ และปัจจัยอื่นๆ ที่เกี่ยวข้อง กองทุนจึงมีความเสี่ยงมากกว่ากองทุนที่ลงทุนในหลักทรัพย์อ้างอิงโดยตรง เนื่องจากใช้เงินลงทุนในจำนวนที่น้อยกว่าจึงมีกำไร/ขาดทุนสูงกว่าการลงทุนในหลักทรัพย์อ้างอิงโดยตรง ผู้ลงทุนควรพิจารณาความเหมาะสมของการลงทุน โดยคำนึงถึงประสบการณ์การลงทุน วัตถุประสงค์ และฐานะการเงินของผู้ลงทุน ซึ่งเหมาะสมกับผู้ที่ต้องการผลตอบแทนสูง และรับความเสี่ยงได้สูง
- ผู้ลงทุนควรลงทุนเมื่อมีความเข้าใจความเสี่ยงสัญญาซื้อขายล่วงหน้า และควรพิจารณาความเหมาะสมของการลงทุน
- กองทุนรวมอาจลงทุนในตราสารหนี้ที่มีอันดับความน่าเชื่อถือต่ำกว่า Investment Grade หรือที่ไม่มีการจัดอันดับความน่าเชื่อถือ ซึ่งอาจมีความเสี่ยงการผิดนัดชำระหนี้เงินต้นและดอกเบี้ยของผู้ออกตราสาร รวมถึงความผันผวนด้านราคา ทำให้ผู้ลงทุนขาดทุนจากการลงทุนบางส่วนหรือทั้งจำนวนได้
- เว้นแต่บริษัทจัดการจะอนุญาตเป็นอย่างอื่น บริษัทจัดการขอสงวนสิทธิที่จะไม่รับเปิดบัญชีกองทุน เพื่อเป็นลูกค้าในความดูแลของบริษัทจัดการเพิ่มเติม ตั้งแต่วันทำการที่บริษัทจัดการกำหนด โดยบริษัทจัดการจะเปิดเผยการไม่รับเปิดบัญชีกองทุนข้างต้น ในหนังสือชี้ชวน หรือผ่านเว็บไซต์ของบริษัทจัดการ หรือติดประกาศที่สำนักงานผู้สนับสนุนการขายหรือรับซื้อคืน และ/หรือ ตามวิธีการอื่นใดที่บริษัทจัดการกำหนด ทั้งนี้ ผู้ถือหน่วยลงทุนที่ได้เปิดบัญชีกองทุนไว้กับบริษัทจัดการก่อนหน้าวันที่บริษัทจัดการไม่รับเปิดบัญชีกองทุนเพิ่มเติม สามารถทำธุรกรรมกับบริษัทจัดการได้ตามปกติ
- โปรดศึกษาคำเตือนที่สำคัญอื่นได้ในหนังสือชี้ชวนส่วนข้อมูลกองทุนรวม

แผนภาพแสดงตำแหน่งความเสี่ยงของกองทุนรวม



ปัจจัยความเสี่ยงที่สำคัญ

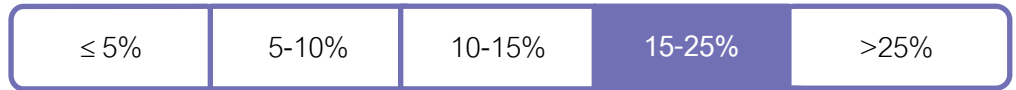
ความเสี่ยงจากความผันผวนของมูลค่าหน่วยลงทุน (Market Risk)

ความผันผวนของผลการ

ดำเนินงาน (SD)

ต่ำ

สูง



กลุ่มหุ้นที่เน้นลงทุน

ต่ำ

สูง



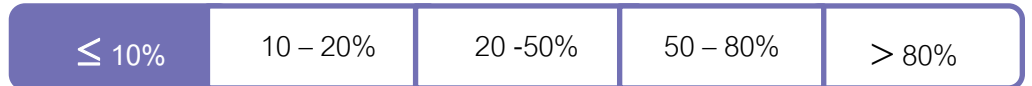
ความเสี่ยงจากการกระจุกตัวลงทุนในผู้ออกรายใดรายหนึ่ง (High Issuer Concentration)

การกระจุกตัวลงทุน

ในผู้ออกตราสารรวม

ต่ำ

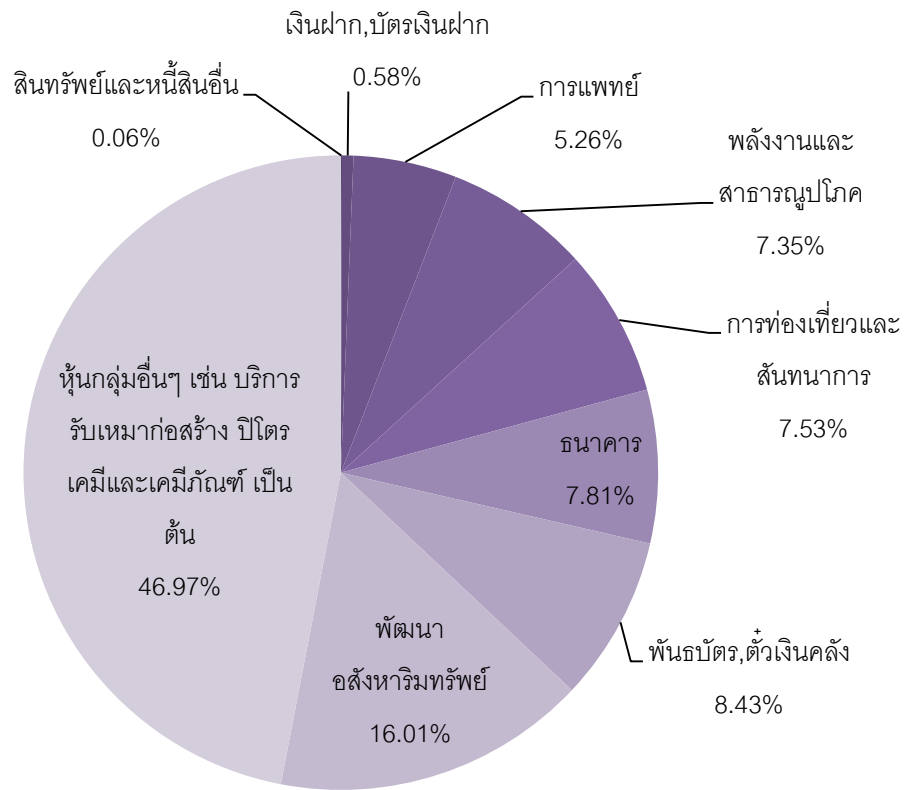
สูง



คุณสามารถดูข้อมูลเพิ่มเติมได้ที่ www.phatraasset.com



สัดส่วนของประเภททรัพย์สินที่ลงทุน (%NAV)



ชื่อทรัพย์สินที่ลงทุนสูงสุด 5 อันดับแรก

รายชื่อทรัพย์สิน	% ของ NAV
1. บริษัท ดี เอราวัณ กรุ๊ป จำกัด (มหาชน) (ERW)	5.80
2. บริษัท อมตะ คอร์ปอเรชั่น จำกัด (มหาชน) (AMATA)	5.35
3. ธนาคารไทยพาณิชย์ จำกัด (มหาชน) (SCB)	5.31
4. บริษัท เอพี (ไทยแลนด์) จำกัด (มหาชน) (AP)	4.99
5. บริษัท ศุภาลัย จำกัด (มหาชน) (SPALI)	4.78

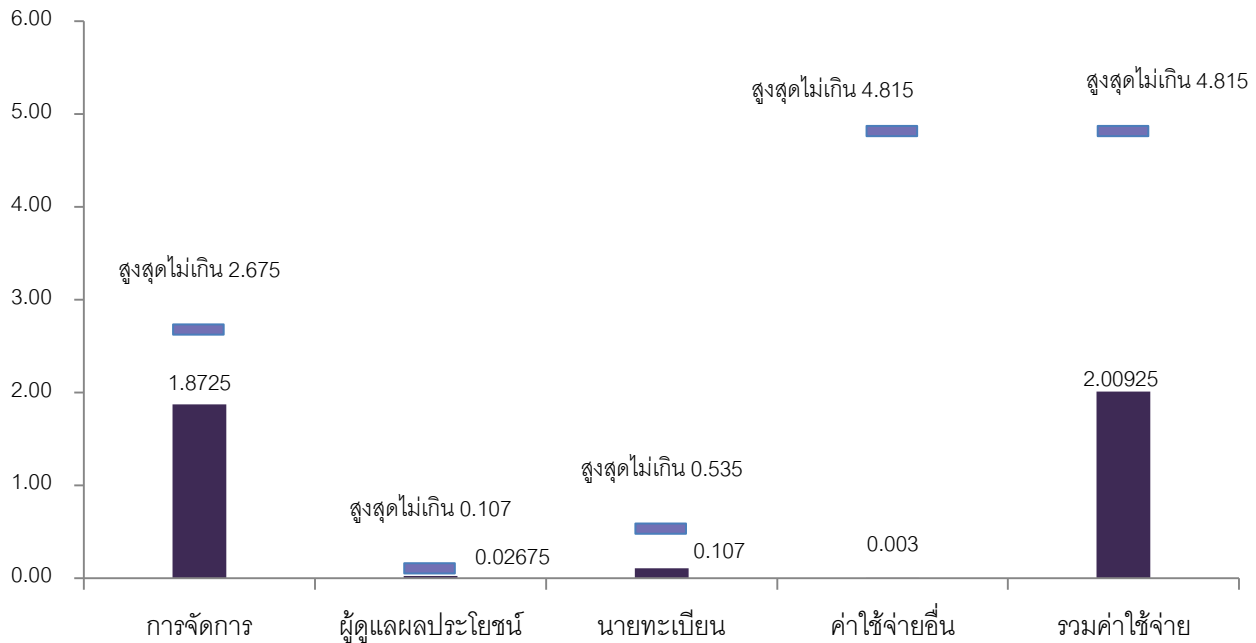
หมายเหตุ : เป็นข้อมูล ณ วันที่ 28 มิถุนายน 2562 ทั้งนี้คุณสามารถดูข้อมูลปัจจุบันได้ที่ www.phatraasset.com



ค่าธรรมเนียม

ค่าธรรมเนียมมีผลกระทบต่อผลตอบแทนที่คุณจะได้รับ ดังนั้น คุณควรพิจารณาการเรียกเก็บค่าธรรมเนียมดังกล่าวก่อนการลงทุน

ค่าธรรมเนียมที่เรียกเก็บจากกองทุนรวม (% ต่อปีของ NAV)



อัตราค่าธรรมเนียมค่าใช้จ่ายอื่นๆ เป็นอัตราที่เรียกเก็บจริงสิ้นรอบปีบัญชีล่าสุด

ผู้ลงทุนสามารถดูข้อมูลค่าธรรมเนียมที่เรียกเก็บจากกองทุนรวมย้อนหลัง 3 ปี ในหนังสือชี้ชวนข้อมูลกองทุนได้ที่

www.phatraasset.com/fund

ค่าธรรมเนียมที่เรียกเก็บจากผู้ถือหน่วย^{1,2} (% ของมูลค่าซื้อขาย)

รายการ	สูงสุดไม่เกิน	เก็บจริง
ค่าธรรมเนียมการขาย (Front-end Fee)	ไม่เกิน 2.00	1.00
ค่าธรรมเนียมการรับซื้อคืน (Back-end Fee)	ไม่เกิน 2.00	ปัจจุบันยกเว้น
ค่าธรรมเนียมการสับเปลี่ยน (Switching Fee)		
- กรณีเป็นกองทุนปลายทาง (Switching In)	ไม่เกิน 2.00	1.00
- กรณีเป็นกองทุนต้นทาง (Switching Out)	ไม่เกิน 2.00	ปัจจุบันยกเว้น
ค่าธรรมเนียมการโอนหน่วย	50 บาท ต่อ 1 รายการ	50 บาท ต่อ 1 รายการ

หมายเหตุ : 1. ค่าธรรมเนียมดังกล่าวรวมภาษีมูลค่าเพิ่ม ภาษีธุรกิจเฉพาะหรือภาษีอื่นใดแล้ว

2. บริษัทจัดการอาจคิดค่าธรรมเนียมดังกล่าวกับผู้ลงทุนแต่ละกลุ่มไม่เท่ากัน โดยบริษัทจัดการจะแจ้งให้ผู้ลงทุนทราบผ่านทางเว็บไซต์ของบริษัทจัดการ และ/หรือ ปัดประกาศที่สำนักงานของบริษัทจัดการ

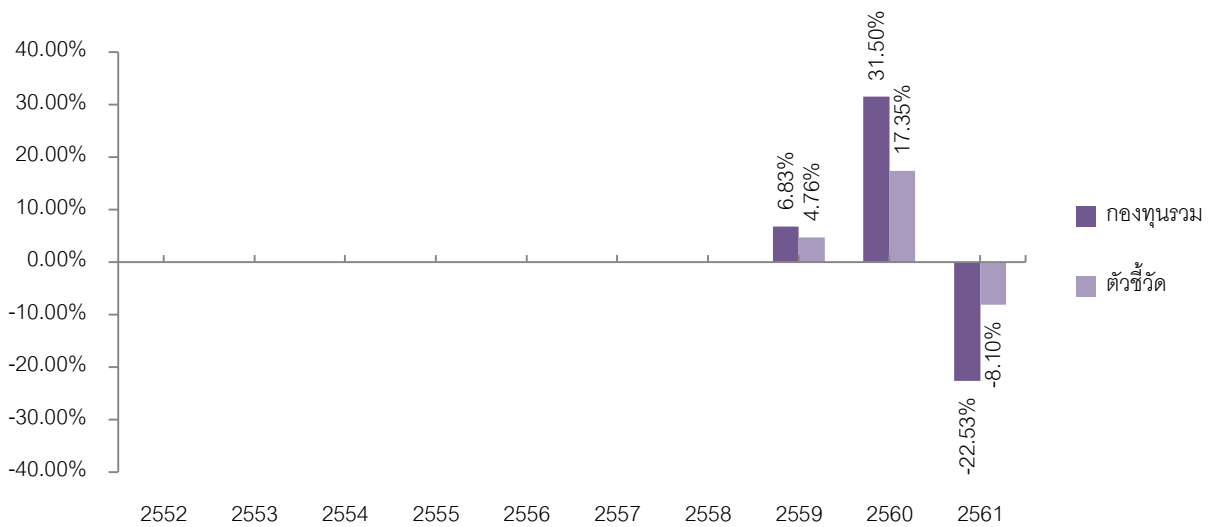


ผลการดำเนินงานในอดีต

ผลการดำเนินงานในอดีต มิได้เป็นสิ่งยืนยันถึงผลการดำเนินงานในอนาคต

● แบบย้อนหลังตามปีปฏิทิน

ผลการดำเนินงานและดัชนีชี้วัดย้อนหลังตามปีปฏิทิน^{1,2} ข้อมูล ณ วันที่ 28 มิถุนายน 2562



หมายเหตุ

1. เอกสารการวัดผลการดำเนินงานของกองทุนรวมฉบับนี้ ได้จัดทำตามมาตรฐานการวัดผลการดำเนินงานของกองทุนรวมของสมาคมบริษัทจัดการลงทุน
2. หากกองทุนรวมมีผลการดำเนินงานตั้งแต่วันจัดตั้งกองทุนรวมไม่ครบ 1 ปีปฏิทิน จะแสดงผลการดำเนินงานตั้งแต่จัดตั้งกองทุนรวมจนถึงวันทำการสุดท้ายของปีปฏิทินแรก
3. ดัชนีชี้วัด : ดัชนีผลตอบแทนรวมตลาดหลักทรัพย์ (SET TRI)

- กองทุนนี้เคยมีผลขาดทุนสูงสุดในช่วงเวลา 5 ปี คือ -24.16%
- ความผันผวนของผลการดำเนินงาน (standard deviation) คือ 13.02% ต่อปี
- ประเภทกองทุนรวมเพื่อใช้เปรียบเทียบผลการดำเนินงาน ณ จุดขาย คือ Equity Small – Mid Cap

● ผลการดำเนินงานย้อนหลังแบบปักหมุด

ตารางแสดงผลการดำเนินงานย้อนหลังแบบปักหมุด¹ ณ วันที่ 28 มิถุนายน 2562

	Year to Date	3 เดือน	6 เดือน	1 ปี ²	3 ปี ²	5 ปี ²	10 ปี ²	ตั้งแต่จัดตั้งกองทุน ²
กองทุนรวม	15.56%	6.48%	15.56%	9.48%	N/A	N/A	N/A	9.18%
ตัวชี้วัด ³	12.78%	6.61%	12.78%	11.89%	N/A	N/A	N/A	9.71%
ความผันผวนของผล การดำเนินงาน ²	10.13%	8.83%	10.13%	13.89%	N/A	N/A	N/A	13.02%
ความผันผวนของ ตัวชี้วัด ²	8.03%	7.75%	8.03%	10.88%	N/A	N/A	N/A	9.31%

หมายเหตุ

1. เอกสารการวัดผลการดำเนินงานของกองทุนรวมฉบับนี้ ได้จัดทำตามมาตรฐานการวัดผลการดำเนินงานของกองทุนรวมของสมาคมบริษัทจัดการลงทุน
2. % ต่อปี
3. ตัวชี้วัด: ดัชนีผลตอบแทนรวมตลาดหลักทรัพย์ (SET TRI)

ตารางแสดงผลการดำเนินงานของกลุ่ม Equity Small – Mid Cap ณ วันที่ 28 มิถุนายน 2562

AIMC Category	Peer Percentile	Return (%)						Standard Deviation (%)					
		3M	6M	1Y	3Y	5Y	10Y	3M	6M	1Y	3Y	5Y	10Y
Equity Small – Mid Cap	5th Percentile	10.27	16.31	9.25	9.37	4.63		8.39	8.80	11.11	14.14	12.55	
	25th Percentile	8.34	14.62	6.10	7.08	3.95		8.87	9.49	12.18	15.11	13.11	
	50th Percentile	6.13	11.99	2.75	3.51	3.10		10.11	10.34	12.98	15.42	13.82	
	75th Percentile	5.66	9.48	0.84	1.06	2.26		10.30	10.92	13.35	16.86	14.53	
	95th Percentile	5.07	8.07	-2.11	-1.06	1.58		10.84	11.41	14.58	19.38	15.10	

ข้อตกลงและเงื่อนไขของข้อมูลเปรียบเทียบผลการดำเนินงานแบบเปอร์เซ็นต์ไทล์ (Disclaimer of Peer group Fund Performance)

1. ผลการดำเนินงานในอดีตของกองทุน มิได้เป็นสิ่งยืนยันถึงผลการดำเนินงานในอนาคต
2. ผู้ลงทุนสามารถดูข้อมูลฉบับเต็มได้ที่ www.aimc.or.th
3. ผลการดำเนินงานของกองทุนที่การเปรียบเทียบแบ่งตามประเภทกองทุนรวมภายใต้ข้อกำหนดของสมาคมบริษัทจัดการลงทุน โดยกองทุนที่จะถูกเปรียบเทียบผลการดำเนินงานในแต่ละช่วงเวลากับกองทุนประเภทเดียวกันในระดับเปอร์เซ็นต์ไทล์ (Percentiles) ต่างๆ โดยแบ่งออกเป็น
 - 5th Percentile แสดงผลการดำเนินงานของกองทุนอันดับที่ 5 เปอร์เซ็นต์ไทล์
 - 25th Percentile แสดงผลการดำเนินงานของกองทุนอันดับที่ 25 เปอร์เซ็นต์ไทล์
 - 50th Percentile แสดงผลการดำเนินงานของกองทุนอันดับที่ 50 เปอร์เซ็นต์ไทล์
 - 75th Percentile แสดงผลการดำเนินงานของกองทุนอันดับที่ 75 เปอร์เซ็นต์ไทล์
 - 95th Percentile แสดงผลการดำเนินงานของกองทุนอันดับที่ 95 เปอร์เซ็นต์ไทล์
4. ผลตอบแทนที่มีอายุเกินหนึ่งปีนั้นมีการแสดงเป็นผลตอบแทนต่อปี

เมื่อผู้ลงทุนทราบผลตอบแทนของกองทุนที่ลงทุน สามารถนำไปเปรียบเทียบกับเปอร์เซ็นต์ไทล์ตามตาราง จะทราบว่ากองทุนที่ลงทุนนั้น อยู่ในช่วงที่เท่าใดของประเภทกองทุนรวมนั้น

*คุณสมารถดูข้อมูลเพิ่มเติมได้ที่ www.phatraasset.com



ข้อมูลอื่นๆ

นโยบายการจ่ายเงินปันผล	ไม่มีนโยบายการจ่ายเงินปันผล		
ผู้ดูแลผลประโยชน์	ธนาคารกรุงเทพ จำกัด (มหาชน)		
วันที่จดทะเบียนกองทุน	17 พฤศจิกายน 2559		
อายุโครงการ	ไม่กำหนด		
ซื้อและขายคืนหน่วยลงทุน	<p>วันทำการซื้อ : ทุกวันทำการ เวลา 8:30 - 16:00 น.</p> <p>มูลค่าขั้นต่ำของการซื้อครั้งแรก : 1,000 บาท</p> <p>มูลค่าขั้นต่ำของการซื้อครั้งถัดไป : 1,000 บาท</p> <p>วันทำการขายคืน : ทุกวันทำการ เวลา 8:30 - 15:30 น.</p> <p>มูลค่าขั้นต่ำของการขายคืน : ไม่กำหนด</p> <p>ยอดคงเหลือขั้นต่ำ : 100 บาท / 10 หน่วย</p> <p>ระยะเวลาการรับเงินค่าขายคืน : ภายใน T +5 (ปัจจุบัน T+3 เฉพาะบัญชีรับเงิน ค่าขายคืนหน่วยลงทุนของ ธ.เกียรตินาคิน, ธ.ไทยพาณิชย์, ธ.กรุงเทพ, ธ.กสิกรไทย, ธ.กรุงศรีอยุธยา, ธ.ทหารไทย, ธ.ธนชาติ, ธ.กรุงไทย, ธ.ซีไอเอ็มบี ไทย และนำฝากเช็ค T+3 สำหรับบัญชี ธนาคารอื่นนอกเหนือจากที่ระบุข้างต้น (รายละเอียด อาจมีการเปลี่ยนแปลง))</p> <p>คุณสามารถตรวจสอบมูลค่าทรัพย์สินรายวันได้ที่ www.phatraasset.com หรือ หนังสือพิมพ์ ASTV ผู้จัดการรายวัน หรือ หนังสือพิมพ์สยามรัฐ</p>		
รายชื่อผู้จัดการกองทุน	ชื่อ - นามสกุล	ขอบเขตหน้าที่	วันที่เริ่มบริหารกองทุนรวมนี้
	คุณอลิสา กัมพลพันธ์	ผู้จัดการกองทุน	17 พฤศจิกายน 2559
	คุณอัชพร ศิริธนะวัฒน์	ผู้จัดการกองทุน	17 ตุลาคม 2560
	คุณสุรราช เซที, CFA	ผู้จัดการกองทุน	17 พฤศจิกายน 2559
	คุณสุทิน แซ่โง้ว, CFA	ผู้จัดการกองทุน	17 ตุลาคม 2560
	คุณเศรษฐา ปวีณอภิชาติ	ผู้จัดการกองทุน	17 ตุลาคม 2560
อัตราส่วนหมุนเวียนการ ลงทุนของกองทุนรวม (PTR)	1.65 เท่า		

ผู้สนับสนุนการขาย
หรือรับซื้อคืน

- ธนาคาร เกียรตินาคิน จำกัด (มหาชน) โทรศัพท์ : 0-2165-5555
 - ธนาคาร แลนด์ แอนด์ เฮ้าส์ จำกัด (มหาชน) โทรศัพท์ : 0-2359-0000
 - บริษัทหลักทรัพย์ เคจีไอ (ประเทศไทย) จำกัด (มหาชน) โทรศัพท์ : 0-2658-8888
 - บริษัทหลักทรัพย์ กรุงศรี จำกัด (มหาชน) โทรศัพท์ : 0-2659-7000, 0-2659-7384
 - บริษัทหลักทรัพย์ ดีบีเอส วิคเคอร์ส (ประเทศไทย) จำกัด โทรศัพท์ : 0-2857-7799
 - บริษัทหลักทรัพย์ ซีจีเอส-ซีไอเอ็มบี (ประเทศไทย) จำกัด โทรศัพท์ : 0-2846-8649
 - บริษัทหลักทรัพย์ ฟิลลิป (ประเทศไทย) จำกัด (มหาชน) โทรศัพท์ : 0-2635-1718
 - บริษัทหลักทรัพย์ ภัทร จำกัด (มหาชน) โทรศัพท์ : 0-2305-9559
 - บริษัทหลักทรัพย์ เอเชีย พลัส จำกัด โทรศัพท์ : 0-2680-1111
 - บริษัทหลักทรัพย์ โนมูระ พัฒนสิน จำกัด (มหาชน) โทรศัพท์ : 0-2638-5000, 0-2287-6000
 - บริษัทหลักทรัพย์ ไทยพาณิชย์ จำกัด โทรศัพท์ : 0-2949-1000, 0-2949-1126-28
 - บริษัทหลักทรัพย์จัดการกองทุน เอเชีย เวลท์ จำกัด โทรศัพท์ : 0-2680-5000
 - บริษัทหลักทรัพย์ อาร์เอชบี (ประเทศไทย) จำกัด (มหาชน) โทรศัพท์ : 0-2862-9797
 - บริษัทหลักทรัพย์นายหน้าซื้อขายหน่วยลงทุน เวิร์ธ เมจิก จำกัด โทรศัพท์ : 0-2861-5508
 - บริษัทหลักทรัพย์ เคทีบี (ประเทศไทย) จำกัด (มหาชน) โทรศัพท์ : 0-2648-1111
 - บริษัทหลักทรัพย์หยวนต้า (ประเทศไทย) จำกัด โทรศัพท์ : 0-2009-8888
 - ธนาคารไทยพาณิชย์ จำกัด (มหาชน) โทรศัพท์ : 0-2795-1000
 - บริษัทหลักทรัพย์ บัวหลวง จำกัด (มหาชน) โทรศัพท์ : 0-2618-1111
 - บริษัท ไทยพาณิชย์ประกันชีวิต จำกัด (มหาชน) โทรศัพท์ : 0-2257-9999
 - ธนาคารซีไอเอ็มบีไทย จำกัด (มหาชน) โทรศัพท์ : 0-2626-7778
 - บริษัทหลักทรัพย์นายหน้าซื้อขายหน่วยลงทุน โรโบเวลธ์ จำกัด โทรศัพท์ : 0-2026-6222
 - บริษัทหลักทรัพย์นายหน้าซื้อขายหน่วยลงทุน ฟินโนมีนา จำกัด โทรศัพท์ : 0-2026-5100
- และ/หรือผู้สนับสนุนการขายหรือรับซื้อคืนหน่วยลงทุนที่บริษัทจัดการแต่งตั้ง รวมถึงช่องทาง
ทางการบริการอื่นที่บริษัทจัดการกำหนด เช่น บริการธุรกรรมทางอิเล็กทรอนิกส์ อาทิ
ช่องทางการบริการทางอินเทอร์เน็ต เป็นต้น
- เว้นแต่บริษัทจัดการจะอนุญาตเป็นอย่างอื่น บริษัทจัดการขอสงวนสิทธิ์ที่จะไม่รับเปิดบัญชี
กองทุน เพื่อเป็นลูกค้าในความดูแลของบริษัทจัดการเพิ่มเติม ตั้งแต่วันทำการที่บริษัทจัดการ
กำหนด โดยบริษัทจัดการจะเปิดเผยการไม่รับเปิดบัญชีกองทุนข้างต้น ในหนังสือชี้ชวน หรือ
ผ่านเว็บไซต์ของบริษัทจัดการ หรือตีประกาศที่สำนักงานผู้สนับสนุนการขายหรือรับซื้อคืน
และ/หรือ ตามวิธีการอื่นใดที่บริษัทจัดการกำหนด ทั้งนี้ ผู้ถือหน่วยลงทุนที่ได้เปิดบัญชีกองทุน
ไว้กับบริษัทจัดการก่อนหน้าวันที่บริษัทจัดการไม่รับเปิดบัญชีกองทุนเพิ่มเติม สามารถทำ
ธุรกรรมกับบริษัทจัดการได้ตามปกติ

<p>ติดต่อสอบถาม/รับหนังสือชี้ชวน/ร้องเรียน</p>	<p>บริษัทหลักทรัพย์จัดการกองทุน ภัทร จำกัด ที่อยู่ : ชั้น 19 อาคารเมืองไทย-ภัทร คอมเพล็กซ์ อาคารเอ เลขที่ 252/25 ถนนรัชดาภิเษก แขวงห้วยขวาง เขตห้วยขวาง กรุงเทพมหานคร 10310 โทรศัพท์ : 0-2305-9800 โทรสาร : 0-2305-9803-4 website : www.phatraasset.com email : customerservice@phatraasset.com ผู้ลงทุนสามารถสอบถามข้อมูลเพิ่มเติม และรับหนังสือชี้ชวนและโครงการและข้อผูกพันได้ที่บริษัทหลักทรัพย์จัดการกองทุน ภัทร จำกัด หรือ ผู้สนับสนุนการขายหรือรับซื้อคืนหน่วยลงทุนอื่นที่ได้รับการแต่งตั้ง</p>
<p>ธุรกรรมที่อาจก่อให้เกิดความขัดแย้งทางผลประโยชน์</p>	<p>คุณสามารถตรวจสอบธุรกรรมที่อาจก่อให้เกิดความขัดแย้งทางผลประโยชน์ได้ที่ www.phatraasset.com</p>
<p>ข้อมูลอื่นๆ</p>	<ul style="list-style-type: none"> • ข้อสงวนสิทธิสำหรับผู้ลงทุนบุคคลอเมริกัน (U.S. Person) บริษัทจัดการขอสงวนสิทธิที่จะไม่เสนอขายหน่วยลงทุนของกองทุนกับหรือเพื่อประโยชน์ของพลเมืองสหรัฐอเมริกาหรือผู้ที่มีถิ่นฐานอยู่ในสหรัฐอเมริกา หรือบุคคลซึ่งโดยปกติมีถิ่นที่อยู่ในสหรัฐอเมริกา รวมถึงกองทรัสต์สินของบุคคลดังกล่าวและบริษัทหรือห้างหุ้นส่วนซึ่งจัดให้มีขึ้นและดำเนินกิจกรรมในสหรัฐอเมริกา

- การลงทุนในหน่วยลงทุนไม่ใช่การฝากเงิน รวมทั้งไม่ได้อยู่ภายใต้ความคุ้มครองของสถาบันคุ้มครองเงินฝาก จึงมีความเสี่ยงจากการลงทุนซึ่งผู้ลงทุนอาจไม่ได้รับเงินลงทุนคืนเต็มจำนวน
- ได้รับอนุมัติจัดตั้ง และอยู่ภายใต้การกำกับดูแลของสำนักงาน ก.ล.ต
- การพิจารณาว่าหนังสือชี้ชวนในการเสนอขายหน่วยลงทุนของกองทุนรวมนี้มีได้เป็นการแสดงว่าสำนักงาน ก.ล.ต. ได้รับรองถึงความถูกต้องของข้อมูลในหนังสือชี้ชวนของกองทุนรวม หรือ ได้ประกันราคาหรือผลตอบแทนของหน่วยลงทุนที่เสนอขายนั้น ทั้งนี้ บริษัทจัดการกองทุนรวม ได้สอบทานข้อมูลในหนังสือชี้ชวนส่วนสรุปข้อมูลสำคัญ ณ วันที่ 28 มิถุนายน 2562 แล้วด้วยความระมัดระวังในฐานะผู้รับผิดชอบในการดำเนินการของกองทุนรวมและขอรับรองว่าข้อมูลดังกล่าวถูกต้อง ไม่เป็นเท็จ และไม่ทำให้ผู้อื่นสำคัญผิด

1. ความเสี่ยงจากการลงทุนในตราสารของบริษัทขนาดเล็ก (Small-Capitalization Securities Risk)

การลงทุนในตราสารของบริษัทขนาดเล็กอาจก่อให้เกิดความเสี่ยงมากกว่าการลงทุนในตราสารของบริษัทขนาดใหญ่ เช่น ความสามารถในการแข่งขันทางธุรกิจ ข้อจำกัดในด้านตลาดและแหล่งเงินทุน รวมถึงตราสารของบริษัทขนาดเล็กอาจมีสภาพคล่องและปริมาณการซื้อขายน้อยกว่าตราสารของบริษัทขนาดใหญ่ นอกจากนี้บริษัทขนาดเล็กยังอาจมีความไม่มั่นคงในการดำเนินธุรกิจโดยเฉพาะเมื่อภาวะตลาด หรือภาวะเศรษฐกิจมีการเปลี่ยนแปลง ซึ่งอาจส่งผลให้ราคาตราสารของบริษัทขนาดเล็กอาจมีความผันผวนมากกว่าราคาตราสารของบริษัทขนาดใหญ่ โดยเฉพาะในระยะสั้น

2. ความเสี่ยงจากการบริหารการลงทุนแบบมุ่งหวังให้ผลประกอบการสูงกว่าดัชนีชี้วัด (Active management risk)

ความเสี่ยงจากการที่การตัดสินใจลงทุน การวิเคราะห์หลักทรัพย์ หรือกลยุทธ์การลงทุนของผู้จัดการกองทุนอาจทำให้ผลตอบแทนของกองทุนไม่เป็นไปอย่างที่คาดหวังหรือไม่สามารถสร้างผลตอบแทนที่สูงกว่าดัชนีชี้วัดได้

3. ความเสี่ยงจากความผันผวนของราคาตราสาร (Market Risk)

ความเสี่ยงที่เกิดจากราคาหรือผลตอบแทนของตราสารปรับตัวเพิ่มหรือลด เนื่องจากภาวะเศรษฐกิจ สังคม การเมือง ผลการดำเนินงานของผู้ออกตราสาร หรือการคาดการณ์ของนักลงทุน เป็นต้น ซึ่งการเปลี่ยนแปลงดังกล่าวอาจส่งผลทำให้ราคาตราสารของบริษัทขนาดกลางและขนาดเล็กผันผวนมากกว่าราคาตราสารของบริษัทขนาดใหญ่ โดยเฉพาะในระยะสั้น

4. ความเสี่ยงด้านสภาพคล่องของตราสาร (Liquidity Risk)

ความเสี่ยงจากการที่ไม่สามารถซื้อหรือขายตราสารที่กองทุนถืออยู่ในราคา จำนวน และระยะเวลาที่ต้องการ เนื่องจากตราสารของบริษัทขนาดกลางและขนาดเล็กอาจมีสภาพคล่องและปริมาณการซื้อขายน้อยกว่าตราสารของบริษัทขนาดใหญ่

5. ความเสี่ยงจากธุรกิจของผู้ออกตราสาร (Business Risk)

ความเสี่ยงจากความสามารถในการบริหารธุรกิจของผู้ออกตราสาร เช่น ความสามารถในการชำระหนี้ และผลการดำเนินงาน เป็นต้น

6. ความเสี่ยงจากการดำเนินงานของผู้ออกตราสาร (Credit risk หรือ Default risk)

ความเสี่ยงจากการที่ผู้ออกตราสารหรือผู้ค้ำประกันตราสารที่กองทุนไปลงทุนปฏิเสธการชำระเงินต้นและดอกเบี้ยได้ตามที่กำหนด หรือชำระไม่ครบตามจำนวนที่สัญญาไว้

7. ความเสี่ยงจากการเข้าทำสัญญาซื้อขายล่วงหน้า (Derivative Risk)

ความเสี่ยงจากการที่ราคาหลักทรัพย์ที่ตราสารอนุพันธ์นั้นอ้างอิงอยู่มีราคาเคลื่อนไหวในทิศทางตรงกันข้ามกับที่คาดการณ์ไว้ ทำให้กองทุนรับรู้ผลขาดทุนเนื่องจากกองทุนได้ดำรงสถานะเปิดรับความเสี่ยง(Exposure) จากการพิจารณาลงทุนในตราสารอนุพันธ์ และความเสี่ยงจากการที่สัญญาซื้อขายล่วงหน้าบางประเภทมีความเสี่ยงมากกว่าการลงทุนตามปกติในหลักทรัพย์อ้างอิง ดังนั้นหาก

การพิจารณาลงทุนในตราสารอนุพันธ์ทำให้ค่าความเสี่ยงสุทธิ (Net Exposure) ของพอร์ตการลงทุนเพิ่มขึ้น ก็จะทำให้ผลตอบแทนของกองทุนมีความผันผวนมากขึ้นได้

8. ความเสี่ยงจากการบริหารการลงทุนแบบมุ่งหวังให้ผลประกอบการสูงกว่าดัชนีชี้วัด (Active management risk) ความเสี่ยงจากการที่การตัดสินใจลงทุน การวิเคราะห์หลักทรัพย์ หรือกลยุทธ์การลงทุนของผู้จัดการกองทุนอาจทำให้ผลตอบแทนของกองทุนไม่เป็นไปอย่างที่คาดหวัง

คำอธิบายแผนภาพมิติความเสี่ยง

ความเสี่ยงจากความผันผวนของมูลค่าหน่วยลงทุน (Market Risk) หมายถึง ความเสี่ยงที่มูลค่าของหลักทรัพย์ที่กองทุนรวมลงทุนจะเปลี่ยนแปลงเพิ่มขึ้นหรือลดลงจากปัจจัยภายนอก เช่น สภาวะเศรษฐกิจการลงทุน ปัจจัยทางการเมืองทั้งในและต่างประเทศ เป็นต้น ซึ่งพิจารณาได้จากค่า standard deviation (SD) ของกองทุนรวม หากกองทุนรวมมีค่า SD สูง แสดงว่ากองทุนรวมมีความผันผวนจากการเปลี่ยนแปลงของราคาหลักทรัพย์สูง

ความเสี่ยงจากการลงทุนในตราสารของบริษัทขนาดเล็ก (Small-Capitalization Securities Risk) การลงทุนในตราสารของบริษัทขนาดเล็กอาจก่อให้เกิดความเสี่ยงมากกว่าการลงทุนในตราสารของบริษัทขนาดใหญ่ที่จัดตั้งมานาน

ความเสี่ยงจากการกระจุกตัวลงทุนในผู้ออกรายใดรายหนึ่ง (High issuer Concentration) พิจารณาจากการลงทุนแบบกระจุกตัวในตราสารของผู้ออกตราสาร คู่สัญญา หรือบุคคลอื่นที่มีภาระผูกพันตามตราสารหรือสัญญานั้น รายใดรายหนึ่งมากกว่า 10% ของ NAV รวมกัน

ทั้งนี้ การลงทุนแบบกระจุกตัวไม่รวมถึงกรณีการลงทุนในทรัพย์สินดังนี้

1. ตราสารหนี้ภาครัฐไทย
2. ตราสารภาครัฐต่างประเทศที่มีการจัดอันดับความน่าเชื่อถืออยู่ในอันดับที่สามารถลงทุนได้
3. เงินฝากหรือตราสารเทียบเท่าเงินฝากที่ผู้รับฝากหรือผู้ออกตราสารที่มีการจัดอันดับความน่าเชื่อถืออยู่ในอันดับที่สามารถลงทุนได้

ทั้งนี้ ผู้ลงทุนสามารถดูความเสี่ยงของกองทุนเพิ่มเติมได้ที่ หนังสือชี้ชวนของกองทุนรวม www.phatraasset.com

คำอธิบายเพิ่มเติม

อัตราส่วนหมุนเวียนการลงทุนของกองทุนรวม (portfolio turnover ratio : PTR) : เพื่อให้ผู้ลงทุนทราบถึงปริมาณการซื้อขายทรัพย์สินของกองทุน และสะท้อนกลยุทธ์การลงทุนของผู้จัดการกองทุนได้ดียิ่งขึ้น โดยคำนวณจากมูลค่าที่ต่ำกว่าระหว่างผลรวมของมูลค่าการซื้อทรัพย์สินกับผลรวมของมูลค่าการขายทรัพย์สินที่กองทุนรวมลงทุนในรอบระยะเวลาผ่านมาอย่างน้อย 1 ปี หารด้วยมูลค่าทรัพย์สินสุทธิเฉลี่ยของกองทุนรวมในรอบระยะเวลาเดียวกัน