

หนังสือชี้ชวนส่วนสรุปข้อมูลสำคัญ



กองทุนเปิดธนาชาติโกลบอล อินคัม พร็อพเพอร์ตี้
ห้ามขายผู้ลงทุนรายย่อย

Thanachart Global Income Property Fund Not For Retail Investors

บริษัทหลักทรัพย์จัดการกองทุน ธนาชาติ จำกัด
การเข้าร่วมการต่อต้านทุจริต
(ได้รับการรับรอง CAC)

T-IncomePropAI

กองทุนรวมฟีดเดอร์ (Feeder Fund)

กองทุนรวมหมวดอุตสาหกรรม (Sector Fund)

กองทุนรวมที่เน้นลงทุนแบบมีความเสี่ยงต่างประเทศ

กองทุนนี้ลงทุนกระจุกตัวในหมวดอุตสาหกรรม
จึงมีความเสี่ยงที่ผู้ลงทุนอาจสูญเสียเงินลงทุนจำนวนมาก



คุณกำลังจะลงทุนอะไร?



กองทุนรวมนี้เหมาะกับใคร?



คุณต้องระวังอะไรเป็นพิเศษ?



สัดส่วนของประเภททรัพย์สินที่ลงทุน



ค่าธรรมเนียม



ผลการดำเนินงาน



ข้อมูลอื่นๆ

การลงทุนในกองทุนรวมไม่ใช่การฝากเงิน



คุณกำลังจะลงทุนอะไร?

1. นโยบายการลงทุน:

1. กองทุนเป็นกองทุนรวมหน่วยลงทุน มีนโยบายการลงทุนในหรือมีไว้ซึ่งหน่วยลงทุนของกองทุนรวมต่างประเทศเพียงกองทุนเดียว โดยเฉลี่ยในรอบปีบัญชีไม่น้อยกว่าร้อยละ 80 ของมูลค่าทรัพย์สินสุทธิของกองทุน (Feeder Fund) กองทุนมีเป้าหมายที่จะเน้นลงทุนในหน่วยลงทุนของกองทุนรวมต่างประเทศเพียงกองทุนเดียว คือ กองทุน AXA WF Global Flexible Property (Class I) (กองทุนหลัก) ซึ่งเป็นกองทุนรวมผสม บริหารและจัดการโดย AXA Funds Management SA (Luxembourg) จัดทะเบียนจัดตั้งในประเทศลักเซมเบิร์ก (Luxembourg) ซึ่งอยู่ภายใต้ UCITS ซึ่งกองทุนหลักมีวัตถุประสงค์และนโยบายการลงทุนดังนี้

กองทุนหลักจะบริหารจัดการแบบ Active โดยแสวงหาผลตอบแทนเพื่อให้บรรลุวัตถุประสงค์ผ่านการลงทุนในหลักทรัพย์ที่ออกในตลาดทุนทั่วโลก (รวมถึง REITs) ที่เป็นส่วนหนึ่งของหมวดอุตสาหกรรมอสังหาริมทรัพย์ เป็นหลัก โดยหลักทรัพย์ดังกล่าวรวมถึง ตราสารทุน ตราสารหนี้ หุ้นบุริมสิทธิ ตราสารหนี้แปลงสภาพ เป็นต้น ทั้งนี้ หมวดอสังหาริมทรัพย์หมายถึง บริษัทที่เกี่ยวข้องกับการเช่า ซื้อ ขาย พัฒนา จัดการหรือขายหน้าอสังหาริมทรัพย์

- การตัดสินใจลงทุนจะขึ้นอยู่กับภาพรวมทางเศรษฐกิจ ภาคอุตสาหกรรม และการวิเคราะห์รายบริษัท ในการบริหารสัดส่วนการลงทุนระหว่างตราสารทุน และตราสารหนี้จะขึ้นอยู่กับการวิเคราะห์ทางเศรษฐกิจ และการพิจารณาสร้างพอร์ตการลงทุน กระบวนการคัดเลือกผู้ออกตราสารจะขึ้นอยู่กับการวิเคราะห์รูปแบบทางธุรกิจ (Business Model) การกำกับดูแลกิจการ และความเสี่ยงโดยรวม
- กองทุนหลักใช้กลยุทธ์ “bottom-up” ในกระบวนการคัดเลือกหลักทรัพย์ที่ลงทุน และ “top-down” ในการจัดสรรสินทรัพย์ตามภูมิภาคและการบริหารสัดส่วนการลงทุน
- กองทุนหลักจะลงทุนในตราสารหนี้ที่โอนเปลี่ยนมือได้ และได้รับการจัดอันดับความน่าเชื่อถือที่สามารถลงทุนได้ (investment grade) เป็นหลัก ที่ออกโดยภาครัฐ หรือเอกชน รวมถึงใบสำคัญแสดงสิทธิ และ Asset-backed Securities ทั้งนี้ กองทุนหลักอาจลงทุนในตราสารที่ไม่ได้ถูกจัดอันดับความน่าเชื่อถือได้
- ตราสารที่ลงทุนจะได้รับการจัดอันดับความน่าเชื่อถืออย่างน้อย BBB- โดย S&P เทียบเท่า Moody's หรือ Fitch หรือหากเป็นตราสารที่ไม่ได้รับการจัดอันดับความน่าเชื่อถือจะขึ้นอยู่กับผู้จัดการกองทุน
- สำหรับตราสารที่มีอันดับความน่าเชื่อถือต่ำกว่าอันดับที่สามารถลงทุนได้จะอยู่ระหว่าง BB+ และ B- โดย S&P เทียบเท่า Moody's หรือ Fitch หรือหากเป็นตราสารที่ไม่ได้รับการจัดอันดับความน่าเชื่อถือจะขึ้นอยู่กับผู้จัดการกองทุน ในกรณีที่ตราสารนั้นถูกปรับลดอันดับความน่าเชื่อถือต่ำกว่า B- ตราสารนั้นจะถูกขายออกภายใน 6 เดือน
- ในกรณีที่ตราสารมีอันดับความน่าเชื่อถือแตกต่างกันระหว่าง 2 สถาบันการจัดอันดับความน่าเชื่อถือ กองทุนจะพิจารณาอันดับความน่าเชื่อถือที่ต่ำกว่าเป็นเกณฑ์ หรือหากมีการจัดอันดับความน่าเชื่อถือที่แตกต่างกันมากกว่า 2 สถาบันการจัดอันดับความน่าเชื่อถือ กองทุนจะพิจารณาอันดับความน่าเชื่อถืออันดับ 2 เป็นเกณฑ์
- การคัดเลือกเครดิตของตราสารไม่ได้พิจารณาจากข้อมูลที่เปิดเผยต่อสาธารณชนเท่านั้น แต่ยังมีภาวะความเสี่ยงภายในและความเสี่ยงด้านการตลาดอีกด้วย การตัดสินใจซื้อ-ขายจะขึ้นอยู่กับเกณฑ์การวิเคราะห์ของผู้จัดการกองทุน
- กองทุนหลักอาจลงทุนในตราสารตลาดเงิน หุ้นที่นอกเหนือจากกลุ่มอสังหาริมทรัพย์ และสามารถลงทุนไม่เกิน 10% ในหน่วยลงทุนที่อยู่ในเกณฑ์ UCITS และ/หรือ UCIs

- การลงทุนในตราสารหนี้ที่ไม่ใช่สกุลเงินดอลลาร์สหรัฐ อาจมีการป้องกันความเสี่ยงจากอัตราแลกเปลี่ยนบางส่วน บริษัทจัดการจะส่งคำสั่งซื้อขายหน่วยลงทุนของกองทุนหลักไปยังประเทศลักเซมเบิร์ก เพื่อซื้อขายหน่วยลงทุนของกองทุนหลักซึ่งจดทะเบียนในประเทศลักเซมเบิร์ก และทำการซื้อขายหน่วยลงทุนโดยใช้สกุลเงินดอลลาร์สหรัฐเป็นสกุลเงินหลัก ในขณะที่กองทุนหลักจะลงทุนในหลักทรัพย์หรือทรัพย์สินในสกุลเงินต่างๆ เช่น ดอลลาร์สหรัฐ ยูโร เป็นต้น ทั้งนี้บริษัทจัดการขอสงวนสิทธิ์ที่จะเปลี่ยนการส่งคำสั่งซื้อขาย จากประเทศสิงคโปร์ เป็นประเทศอื่น ๆ และ/หรือ เปลี่ยนแปลงสกุลเงินหลักในภายหลังโดยคำนึงถึงและรักษาผลประโยชน์ของผู้ถือหน่วยลงทุนและความเหมาะสมในทางปฏิบัติเป็นสำคัญ โดยถือว่าผู้ถือหน่วยลงทุนทั้งปวงรับทราบและยินยอมให้ดำเนินการแล้ว
2. กองทุนหลักอาจพิจารณาการลงทุนในสัญญาซื้อขายล่วงหน้า(Derivatives) เพื่อเพิ่มประสิทธิภาพการบริหารการลงทุน (efficient portfolio management (EPM))

ส่วนกองทุนเปิดธนาชาติโกลบอล อินคัม พร็อพเพอร์ตี้ ห้ามขายผู้ลงทุนรายย่อย อาจลงทุนในสัญญาซื้อขายล่วงหน้า (Derivatives) เพื่อป้องกันความเสี่ยงที่เกี่ยวข้องกับอัตราแลกเปลี่ยนเงินตราที่อาจเกิดขึ้นได้จากการลงทุนในต่างประเทศ ตามความเหมาะสมและสภาพการณ์ในแต่ละขณะขึ้นอยู่กับดุลยพินิจที่ผู้จัดการกองทุนเห็นเหมาะสม
 3. ส่วนที่เหลืออาจพิจารณาการลงทุนในหรือมีไว้ซึ่งหลักทรัพย์หรือทรัพย์สินอื่นหรือการหาผลตอบแทนโดยวิธีอื่นตามที่สำนักงาน ก.ล.ต. กำหนดหรือเห็นชอบให้กองทุนลงทุนได้
 4. เนื่องจากกองทุนนี้มีค่าธรรมเนียมและค่าใช้จ่ายในการจัดการกองทุนที่ต้องหักออกจากกองทุน รวมถึงความจำเป็นในการดำรงสภาพคล่องของกองทุนไว้บางส่วน รวมถึงการป้องกันความเสี่ยงที่เกี่ยวข้องกับอัตราแลกเปลี่ยนเงินตราซึ่งขึ้นอยู่กับดุลยพินิจที่ผู้จัดการกองทุนเห็นเหมาะสม ปัจจัยเหล่านี้ อาจมีผลทำให้ผลการดำเนินงานของกองทุนต่ำกว่ากองทุนหลัก ซึ่งเหตุผลดังกล่าวมีส่วนทำให้มูลค่าหน่วยลงทุนของกองทุนนี้อาจจะไม่ได้เคลื่อนไหวขึ้นลงตามกองทุนหลักอย่างสมบูรณ์
 5. ในส่วนของการลงทุนในประเทศ กองทุนเปิดธนาชาติโกลบอล อินคัม พร็อพเพอร์ตี้ ห้ามขายผู้ลงทุนรายย่อย อาจลงทุนในตราสารที่มีลักษณะของสัญญาซื้อขายล่วงหน้าแฝง (Structured Note) โดยเป็นไปตามหลักเกณฑ์หรือได้รับความเห็นชอบจากสำนักงานคณะกรรมการ ก.ล.ต. รวมทั้งอาจทำธุรกรรมการให้ยืมหลักทรัพย์ หรือธุรกรรมการซื้อโดยมีสัญญาขายคืน (Reverse Repo) ได้ หรือลงทุนในตราสารหนี้ที่มีอันดับความน่าเชื่อถือต่ำกว่าระดับที่สามารถลงทุนได้ (Non-Investment grade) และตราสารหนี้ที่ไม่ได้รับการจัดอันดับความน่าเชื่อถือ (Unrated) รวมถึงลงทุนในหลักทรัพย์หรือทรัพย์สินอื่นใดหรือหาผลตอบแทนโดยวิธีอื่นอย่างใดอย่างหนึ่งหรือหลายอย่างตามที่ประกาศคณะกรรมการ ก.ล.ต. หรือประกาศสำนักงานคณะกรรมการ ก.ล.ต. กำหนด
 6. บริษัทจัดการขอสงวนสิทธิ์ที่จะนำเงินลงทุนบางส่วนหรือทั้งหมดมาลงทุนในประเทศไทย ทั้งนี้เพื่อประโยชน์ของกองทุนโดยรวมโดยถือว่าได้รับมติจากผู้ถือหน่วยลงทุนแล้ว และไม่ถือว่าเป็นการแก้ไขรายละเอียดโครงการกองทุน เช่น ในกรณีที่มีความผิดปกติของตลาด หรือในกรณีที่การเปลี่ยนแปลงในภาวะตลาดหรือการคาดการณ์ภาวะตลาดทำให้การลงทุนในต่างประเทศขาดความเหมาะสมในทางปฏิบัติ หรือกรณีอื่นใดที่เกิดจากสาเหตุที่ไม่สามารถควบคุมได้ เช่น การเปลี่ยนแปลงของกฎหมาย หรือประกาศที่เกี่ยวข้อง

2. กลยุทธ์ในการบริหารจัดการลงทุน:

- มุ่งหวังให้ผลการดำเนินงานของกองทุนเคลื่อนไหวตามกองทุนหลักที่กองทุนจะพิจารณาลงทุน คือ กองทุน AXA WF Global Flexible Property (Passive Management) แต่อาจต่ำกว่าหรือมีส่วนต่างจากกองทุนหลักซึ่งเกิดจากปัจจัยต่าง ๆ เช่น ค่าใช้จ่ายของกองทุนหลัก และการป้องกันความเสี่ยงอัตราแลกเปลี่ยนของกองทุนหลัก มุ่งหวังให้ผลประกอบการสูงกว่าดัชนีชี้วัด (active management)



กองทุนรวมนี้เหมาะกับใคร?

- เหมาะสมกับเงินลงทุนของผู้ลงทุนที่ต้องการกระจายการลงทุนในหลักทรัพย์ที่เกี่ยวข้องกับกลุ่มธุรกิจอสังหาริมทรัพย์ในต่างประเทศ และผู้ลงทุนสามารถรับความเสี่ยงที่เกี่ยวข้องกับการลงทุนในหลักทรัพย์หรือตราสารต่างประเทศที่ลงทุนดังกล่าว เนื่องจากมีการกระจุกตัวในการลงทุน (Concentration risk) และอาจนำไปสู่ความผันผวนที่มากกว่ากองทุนที่มีการกระจายการลงทุนในหลักทรัพย์ที่หลากหลายกลุ่มอุตสาหกรรมกว่า
- กองทุนนี้เป็นกองทุนที่ลงทุนในต่างประเทศ จึงเหมาะสมกับผู้ลงทุนที่สามารถรับความเสี่ยงที่เกี่ยวข้องกับอัตราแลกเปลี่ยนและการลงทุนในหลักทรัพย์หรือตราสารต่างประเทศได้ การป้องกันความเสี่ยงอัตราแลกเปลี่ยนของกองทุนนี้ขึ้นอยู่กับดุลยพินิจที่ผู้จัดการกองทุนเห็นสมควร จึงอาจยังมีความเสี่ยงจากอัตราแลกเปลี่ยนเงินเหลืออยู่ ซึ่งอาจทำให้ผู้ลงทุนได้รับผลขาดทุนจากอัตราแลกเปลี่ยนหรือได้รับเงินคืนต่ำกว่าเงินลงทุนเริ่มแรกได้
- ผู้ลงทุนควรลงทุนในกองทุนนี้ในลักษณะของการลงทุนระยะปานกลางถึงระยะยาว ส่วนจะได้ถอนหน่วยลงทุนเมื่อใดนั้นขึ้นกับการวางแผนการลงทุนของผู้ลงทุนแต่ละราย เช่น วัตถุประสงค์ในการลงทุน ระยะเวลาเป้าหมายในการลงทุน อัตราผลตอบแทนที่คาดหวัง แผนในการใช้เงินในอนาคต และปัจจัยอื่น ๆ ที่เกี่ยวข้อง

กองทุนรวมนี้ไม่เหมาะกับใคร

- ผู้ลงทุนที่เน้นการได้รับผลตอบแทนในจำนวนเงินที่แน่นอน หรือรักษาเงินต้นให้อยู่ครบ



ทำอย่างไรหากยังไม่เข้าใจนโยบาย และความเสี่ยงของกองทุนนี้

- อ่านหนังสือชี้ชวนฉบับเต็ม หรือสอบถามผู้สนับสนุนการขายและบริษัทจัดการ

อย่าลงทุนหากไม่เข้าใจลักษณะและความเสี่ยงของกองทุนรวมนี้ดีพอ

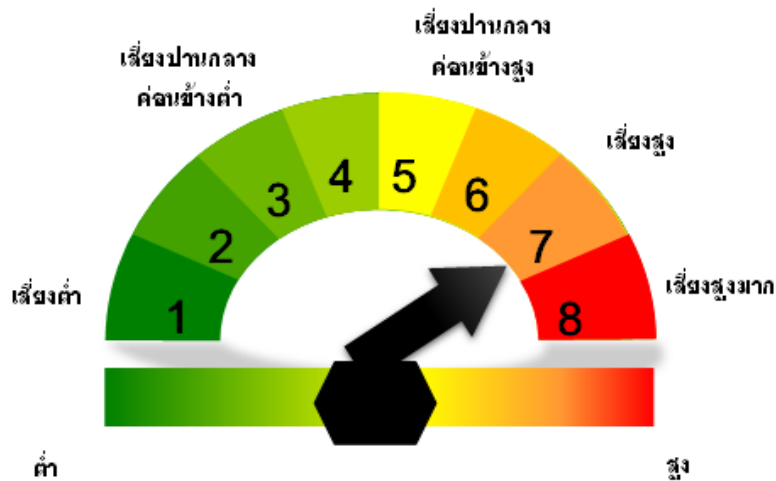


คุณต้องระวังอะไรเป็นพิเศษ?

คำเตือนที่สำคัญ

- กองทุนเปิดตลาดไกลบอล อินคัม พร็อพเพอร์ตี้ ห้ามขายผู้ลงทุนรายย่อย มีนโยบายการลงทุนเฉพาะเจาะจงในหมวดอสังหาริมทรัพย์ จึงอาจมีความเสี่ยงและความผันผวนของราคาสูงกว่ากองทุนรวมทั่วไปที่มีการกระจายการลงทุนในหลายอุตสาหกรรม ดังนั้น ผู้ลงทุนควรศึกษาข้อมูลของหมวดอสังหาริมทรัพย์ดังกล่าวเพื่อประกอบการตัดสินใจลงทุนด้วย
- กองทุนเปิดตลาดไกลบอล อินคัม พร็อพเพอร์ตี้ ห้ามขายผู้ลงทุนรายย่อย มีเป้าหมายที่จะเน้นลงทุนในหน่วยลงทุนของกองทุนรวมต่างประเทศเพียงกองทุนเดียว คือ กองทุน AXA WF Global Flexible Property (Class I) ซึ่งเป็นกองทุนที่ลงทุนในตราสารหนี้ ตราสารทุน และหน่วยทรัสต์ของทรัสต์เพื่อการลงทุนในอสังหาริมทรัพย์ (REITs) ซึ่งออกโดยผู้ออกตราสารทั่วโลก รวมถึงประเทศในตลาดเกิดใหม่
- กองทุนรวมนี้ลงทุนกระจุกตัวในประเทศสหรัฐอเมริกา ผู้ลงทุนจึงควรพิจารณาการกระจายความเสี่ยงของพอร์ตการลงทุนโดยรวมของตนเองด้วย

แผนภาพแสดงตำแหน่งความเสี่ยงของกองทุนรวม



โอกาสขาดทุนเงินต้น

ปัจจัยความเสี่ยงที่สำคัญ

ความเสี่ยงจากความผันผวนของราคาหลักทรัพย์ (market risk)

ความผันผวนของผลการดำเนินงาน (SD)

ต่ำ

สูง

≤ 5%	5 – 10%	10 -15%	15 - 25%	> 25%
------	---------	---------	----------	-------

ความเสี่ยงจากความผันผวนของมูลค่าหน่วยลงทุน (Market Risk) หมายถึง ความเสี่ยงที่มูลค่าของหลักทรัพย์ที่กองทุนรวมลงทุนจะเปลี่ยนแปลงเพิ่มขึ้นหรือลดลงจากปัจจัยภายนอก เช่น สภาวะเศรษฐกิจการลงทุน ปัจจัยทางการเมืองทั้งในและต่างประเทศ เป็นต้น ซึ่งพิจารณาได้จากค่า standard deviation (SD) ของกองทุนรวม หากกองทุนรวมมีค่า SD สูง แสดงว่ากองทุนรวมมีความผันผวนจากการเปลี่ยนแปลงของราคาหลักทรัพย์สูง

ความเสี่ยงจากการกระจุกตัวลงทุนในผู้ออกตราสาร (high issuer concentration risk)

การกระจุกตัวในผู้ออกตราสารรายใดรายหนึ่งมากกว่า 10% ของ NAV รวมกัน

ต่ำ

สูง

≤ 10%	10 – 20%	20 - 50%	50 - 80%	> 80%
-------	----------	----------	----------	-------

พิจารณาจากการลงทุนแบบกระจุกตัวในตราสารของผู้ออกตราสาร คู่สัญญา หรือบุคคลอื่นที่มีภาระผูกพันตามตราสารหรือสัญญานั้น รายใดรายหนึ่งมากกว่า 10% ของ NAV รวมกัน

ทั้งนี้ การลงทุนแบบกระจุกตัวไม่รวมถึงกรณีการลงทุนในทรัพย์สินดังนี้

1. ตราสารหนี้ภาครัฐไทย
2. ตราสารภาครัฐต่างประเทศที่มีการจัดอันดับความน่าเชื่อถืออยู่ในอันดับที่สามารถลงทุนได้
3. เงินฝากหรือตราสารเทียบเท่าเงินฝากที่ผู้รับฝากหรือผู้ออกตราสารที่มีการจัดอันดับความน่าเชื่อถืออยู่ในอันดับที่สามารถลงทุนได้

ความเสี่ยงจากการลงทุนกระจุกตัวในหมวดอุตสาหกรรมใดอุตสาหกรรมหนึ่ง (High Sector Concentration Risk)

การลงทุนกระจุกตัวในหมวดอุตสาหกรรมใดอุตสาหกรรมหนึ่งมากกว่า 20% ของ NAV รวมกัน

ต่ำ

สูง

≤ 20%	20% – 50%	50% – 80%	> 80%
-------	-----------	-----------	-------

หมายเหตุ : กองทุนรวมมีการลงทุนกระจุกตัวในหมวดอุตสาหกรรม Equity

ความเสี่ยงจากการลงทุนกระจุกตัวในประเทศใดประเทศหนึ่ง (High Country Concentration Risk)

การลงทุนกระจุกตัวในประเทศใดประเทศหนึ่งมากกว่า 20% ของ NAV รวมกัน ทั้งนี้ ไม่รวมรวมถึงการลงทุนในตราสารที่ผู้ออกเสนอขายอยู่ในประเทศไทย

ต่ำ

สูง

≤ 20%	20% – 50%	50% – 80%	> 80%
-------	-----------	-----------	-------

หมายเหตุ : กองทุนรวมมีการลงทุนกระจุกตัวในประเทศสหรัฐอเมริกา

ความเสี่ยงจากการเปลี่ยนแปลงของอัตราแลกเปลี่ยน (exchange rate risk)

การป้องกันความเสี่ยง fx

ต่ำ

สูง

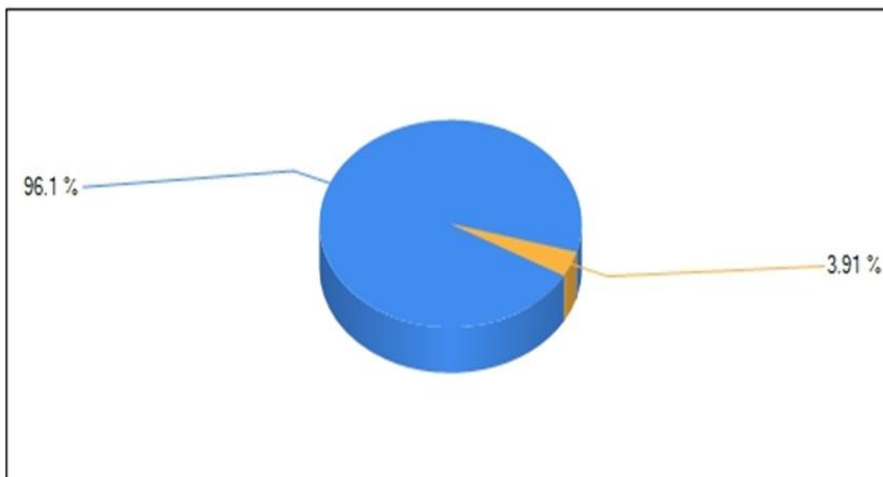
ทั้งหมด/เกือบทั้งหมด	บางส่วน	ดุลยพินิจ	ไม่ป้องกัน
----------------------	---------	-----------	------------

*คุณสามารถดูข้อมูลเพิ่มเติมได้ที่ www.thanachartfundeastspring.com

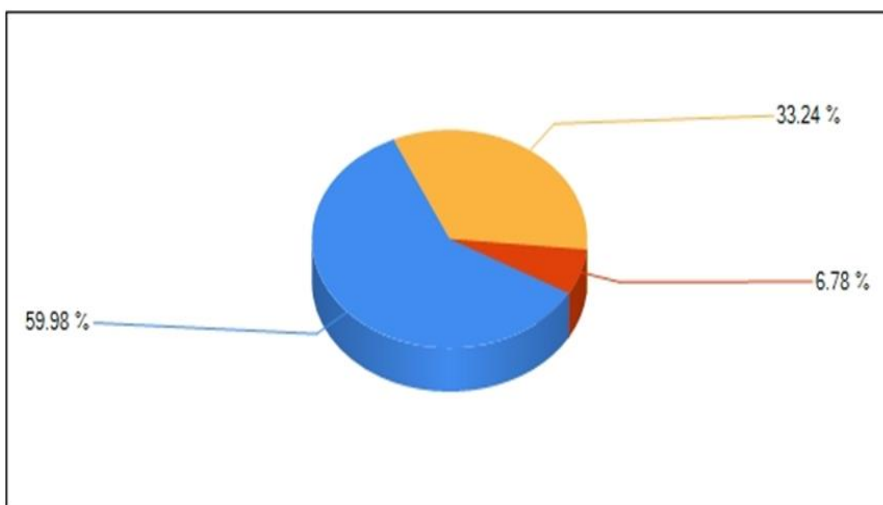


สัดส่วนของประเภททรัพย์สินที่ลงทุน

■ หน่วยลงทุน ในต่างประเทศ (96.1 %) ■ เงินฝากและอื่นๆ (3.91 %)



■ Equity (59.98 %) ■ Bond (33.24 %) ■ Cash (6.78 %)



ชื่อทรัพย์สินที่ลงทุนสูงสุด 5 อันดับแรก:

ชื่อทรัพย์สิน	อันดับความน่าเชื่อถือ	% ของ NAV
1. หน่วยลงทุนของกองทุนรวมแบบผสม : AXA World Funds Global Flexible Property I Capitalisation USD (AWFGFPI)	-	96.10%
	รวมทั้งสิ้น	96.10%

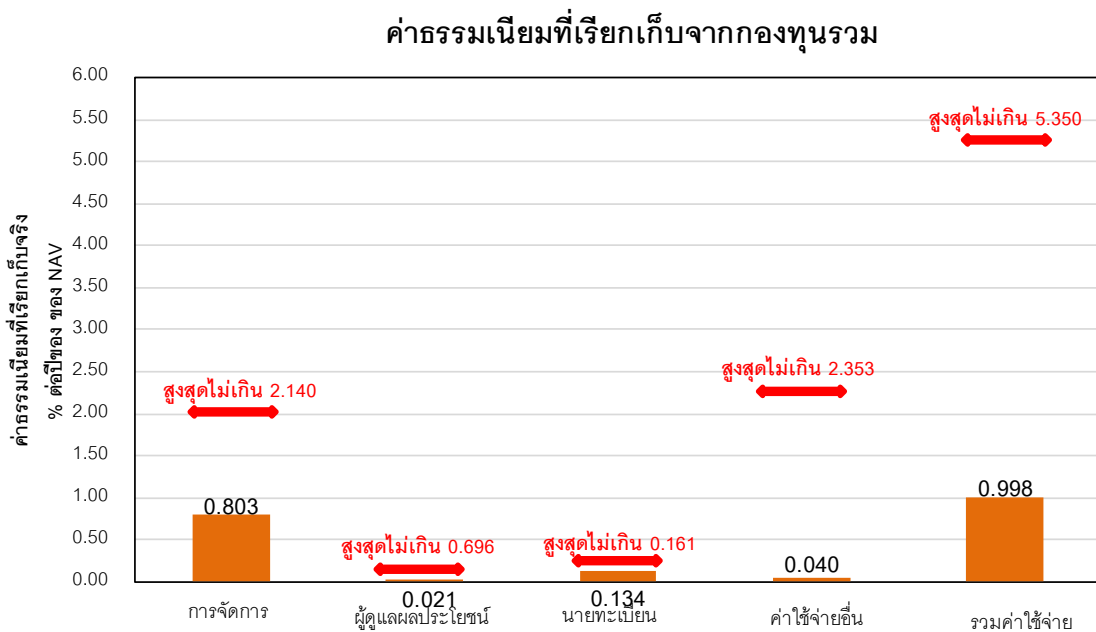
หมายเหตุ: เป็นข้อมูล ณ วันที่ 30 มิถุนายน 2564 ทั้งนี้คุณสามารถดูข้อมูลที่เป็นปัจจุบันได้ที่ www.thanachartfundeastspring.com



ค่าธรรมเนียม

ค่าธรรมเนียมมีผลกระทบต่อผลตอบแทนที่คุณจะได้รับ ดังนั้น คุณควรพิจารณาการเรียกเก็บค่าธรรมเนียมดังกล่าวก่อนการลงทุน

ค่าธรรมเนียมที่เรียกเก็บจากกองทุนรวม (% ต่อปีของ NAV)



*ข้อมูล : 10 ต.ค. 2562 – 9 ต.ค. 2563

**ค่าธรรมเนียมและค่าใช้จ่ายเป็นอัตราที่รวมภาษีมูลค่าเพิ่ม หรือภาษีอื่นใด (ถ้ามี)

หมายเหตุ ผู้ลงทุนสามารถดูข้อมูลค่าธรรมเนียมย้อนหลัง 3 ปี ในหนังสือชี้ชวนฉบับเต็มได้ที่ www.thanachartfundeastspring.com

ค่าธรรมเนียมที่เรียกเก็บจากผู้ถือหน่วยลงทุน (% ของมูลค่าซื้อขาย)

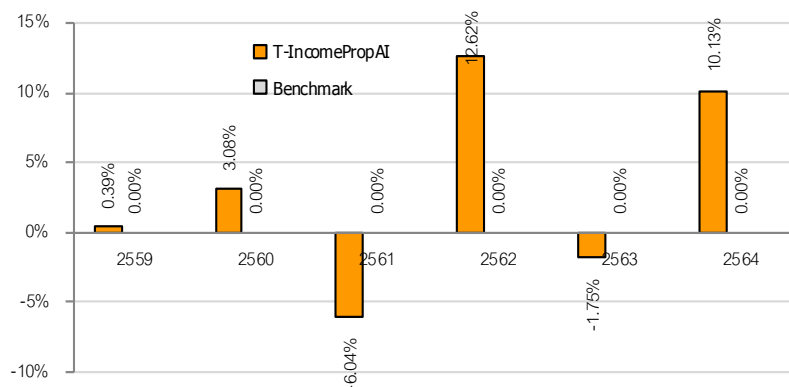
รายการ	สูงสุดไม่เกิน	เก็บจริง
ค่าธรรมเนียมการขาย*	2.140%	<50 ลบ. = 1.3375% ≥50 ลบ. = 0.6687%
ค่าธรรมเนียมการรับซื้อคืน*	2.140%	ยกเว้น
ค่าธรรมเนียมการสับเปลี่ยนหน่วย ลงทุน**	1.กรณีกองทุนนี้เป็นกองทุนต้นทาง - อัตราเดียวกับค่าธรรมเนียมการ รับซื้อคืนหน่วยลงทุน 2.กรณีกองทุนนี้เป็นกองทุนปลายทาง - อัตราเดียวกับค่าธรรมเนียมการขาย หน่วยลงทุน	เท่ากับค่าธรรมเนียม ในการขายหน่วยลงทุน (ถ้ามี) และรับซื้อคืนหน่วยลงทุน (ถ้ามี) โดยจะไม่เรียกเก็บซ้ำซ้อน
การโอนหน่วย	53.50 บาท ต่อ 1,000 หน่วย หรือตาม อัตราที่นายทะเบียนกำหนด	20 บาท ต่อ รายการ

หมายเหตุ: ค่าธรรมเนียมดังกล่าวรวมภาษีมูลค่าเพิ่ม ภาษีธุรกิจเฉพาะหรือภาษีอื่นใด



ผลการดำเนินงาน

ผลการดำเนินงาน (คำนวณตามปีปฏิทิน)



* ผลการดำเนินงานปี 2564 ข้อมูล ณ.วันที่ 30 มิ.ย. 2564

* ผลการดำเนินงานในอดีต มิได้เป็นสิ่งยืนยันถึงผลการดำเนินงานในอนาคต

1. แบบย้อนหลังตามปีปฏิทิน

ตัวชี้วัดของกองทุนรวม ไม่มี เนื่องจากกองทุนหลักไม่มีตัวชี้วัด

2. กองทุนนี้เคยมีผลขาดทุนสูงสุดในช่วงเวลา 5 ปี คือ -24.75%

3. ความผันผวนของผลการดำเนินงาน (standard deviation) คือ 10.18% ต่อปี*

4. ประเภทกองทุนรวมเพื่อใช้เปรียบเทียบผลการดำเนินงาน ณ จุดขาย คือ

*คุณสามารถดูข้อมูลที่เป็นปัจจุบันได้ที่ www.thanachartfundeastspring.com

5. ผลการดำเนินงานย้อนหลังแบบปักหมุด

*คุณสามารถดูข้อมูลที่เป็นปัจจุบันได้ที่ www.thanachartfundeastspring.com

ผลการดำเนินงานย้อนหลัง (%)													30 มิถุนายน 2564	
	ตั้งแต่ต้นปี	3 เดือน	Percentile	6 เดือน	Percentile	1 ปี	Percentile	3 ปี	Percentile	5 ปี	Percentile	10 ปี	Percentile	จัดตั้งกองทุน
ผลการดำเนินงาน	10.13	6.54	95th	10.13	75th	18.20	95th	4.80	50th	-	-	-	-	3.66
ดัชนีมาตรฐาน	-	-	-	-	-	-	-	-	-	-	-	-	-	-
ความผันผวนของผลการดำเนินงาน	6.47	6.93	5th	6.47	5th	7.19	5th	10.41	5th	-	-	-	-	8.73

ผลการดำเนินงาน 1 ปีขึ้นไป คำนวณเป็น % ต่อปี

ดัชนีมาตรฐาน : ไม่มีดัชนีมาตรฐาน

ข้อมูลเปรียบเทียบผลการดำเนินงานแบบเปอร์เซ็นต์ไทล์													30 มิถุนายน 2564
AIMC Category	Peer Percentile	Return (%)						Standard Deviation (%)					
		3M	6M	1Y	3Y	5Y	10Y	3M	6M	1Y	3Y	5Y	10Y
Fund of Property Fund - Foreign	5th Percentile	11.69	21.71	32.80	9.74	7.68	3.96	10.28	10.77	11.68	14.11	13.63	13.75
	25th Percentile	10.49	16.90	31.93	8.25	4.90	3.96	10.92	11.00	12.46	16.32	14.52	13.75
	50th Percentile	9.33	13.69	27.94	4.35	4.40	3.96	11.14	11.76	14.25	17.32	14.66	13.75
	75th Percentile	6.88	9.54	22.90	2.71	2.54	3.96	12.47	12.89	15.65	18.75	15.07	13.75
	95th Percentile	3.73	3.70	14.14	0.50	0.97	3.96	14.24	14.68	17.72	19.57	16.29	13.75

ข้อตกลงและเงื่อนไขของข้อมูลเปรียบเทียบผลการดำเนินงานแบบเปอร์เซ็นต์ไทล์ (Peer Percentile)

1. ผลการดำเนินงานในอดีตของกองทุน มิได้เป็นสิ่งยืนยันถึงผลการดำเนินงานในอนาคต

2. ผู้ลงทุนสามารถดูข้อมูลฉบับเต็มได้ที่ www.aimc.or.th

3. วิธีการเทียบผลการดำเนินงานของกองทุน ตามประเภทกองทุนตามที่แสดงในข้อมูลที่ใช้เปรียบเทียบผลการดำเนินงานของกองทุนรวม ณ จุดขาย ภายใต้กองทุนรวมในกลุ่มเดียวกันของสมาคมบริษัทจัดการลงทุน โดยวิธีการวัดตำแหน่งของข้อมูลแบบเปอร์เซ็นต์ไทล์ (Percentiles) ซึ่งเป็นการวัดตำแหน่งของข้อมูลจากการแบ่งข้อมูลทั้งหมดออกเป็น 100 ส่วนเท่า ๆ กัน เมื่อเรียงข้อมูลผลการดำเนินงานของกองทุนจากมากไปหาน้อย (ตรงข้ามกับค่าส่วนเบี่ยงเบนมาตรฐาน (Standard deviation) จะเรียงข้อมูลจากน้อยไปหามาก โดยแบ่งออกเป็น
 - 5th Percentile ข้อมูลลำดับที่ 5 - 25th Percentile ข้อมูลลำดับที่ 25 - 50th Percentile ข้อมูลลำดับที่ 50
 - 75th Percentile ข้อมูลลำดับที่ 75 - 95th Percentile ข้อมูลลำดับที่ 95

4. ผลตอบแทนที่มีอายุเกินหนึ่งปีนั้นมีการแสดงเป็นผลตอบแทนต่อปี



ข้อมูลอื่นๆ

นโยบายการจ่ายปันผล	จ่ายปันผล	
ผู้ดูแลผลประโยชน์	ธนาคารกรุงศรีอยุธยา จำกัด (มหาชน)	
วันที่จดทะเบียน	10 ตุลาคม 2559	
อายุโครงการ	ไม่มีกำหนดระยะเวลาสิ้นสุดของโครงการ	
ชื่อและขายคืนหน่วยลงทุน	<u>วันทำการซื้อ</u> : ทุกวันทำการระหว่างเวลาเริ่มทำการถึง 15:30 น. มูลค่าขั้นต่ำของการสั่งซื้อครั้งแรก : 500,000 บาท มูลค่าขั้นต่ำของการสั่งซื้อครั้งถัดไป : 1,000 บาท <u>วันทำการขายคืน</u> : ทุกวันทำการระหว่างเวลาเริ่มทำการถึง 15:30 น. มูลค่าขั้นต่ำของการสั่งขายคืน : 1,000 บาท ยอดคงเหลือขั้นต่ำ : ไม่กำหนด จำนวนหน่วยลงทุนคงเหลือขั้นต่ำ : 100 หน่วย ระยะเวลาการรับเงินค่าขายคืน : ภายใน 5 วันทำการ ¹ ถัดจากวันคำนวณมูลค่าทรัพย์สินสุทธิ มูลค่าหน่วยลงทุน และราคาหน่วยลงทุนของวันทำการรับซื้อคืนหน่วยลงทุน (รับเงิน T+4) หมายเหตุ : ¹ มิให้นำรวมวันหยุดทำการในต่างประเทศของผู้ประกอบธุรกิจการจัดการกองทุนต่างประเทศที่มีลักษณะในทำนองเดียวกับธุรกิจการจัดการกองทุนรวม	
รายชื่อผู้จัดการกองทุน	<u>รายชื่อ</u> นางสาวธีรวิฑูษ ธรรมภิมุขวัฒนา	<u>วันที่เริ่มบริหารกองทุน</u> 12 มิ.ย.2562
อัตราส่วนหมุนเวียนการลงทุนของกองทุนรวม (PTR)	0.40 เท่า	
ผู้สนับสนุนการขายหรือรับซื้อคืนติดต่อสอบถามรับหนังสือชี้ชวนร้องเรียน	1.ธนาคารทหารไทยธนชาติ จำกัด (มหาชน) 2.บริษัทหลักทรัพย์จัดการกองทุน ธนชาติ จำกัด หรือผู้สนับสนุนการขายและรับซื้อคืนที่บลจ.ธนชาติ แต่งตั้ง บริษัทหลักทรัพย์จัดการกองทุน ธนชาติ จำกัด ที่อยู่ : ห้อง 902 – 908 ชั้น 9 อาคารมิตรทาวน์ ออฟฟิศ ทาวเวอร์ เลขที่ 944 ถนนพระราม 4 แขวงวังใหม่ เขตปทุมวัน กรุงเทพมหานคร 10330 โทรศัพท์ 0-2126-8399 โทรสาร 0-2055-5801 Website : www.thanachartfundeastspring.com	

Email : mailus@thanachartfundeastspring.com

ธุรกรรมที่อาจก่อให้เกิดความ
ขัดแย้งทางผลประโยชน์

คุณสามารถตรวจสอบธุรกรรมที่อาจก่อให้เกิดความขัดแย้งทางผลประโยชน์ได้ที่
www.thanachartfundeastspring.com

- การลงทุนในหน่วยลงทุนไม่ใช่การฝากเงิน รวมทั้งไม่ได้อยู่ภายใต้ความคุ้มครองของสถาบันคุ้มครองเงินฝาก จึงมีความเสี่ยงจากการลงทุนซึ่งผู้ลงทุนอาจไม่ได้รับเงินลงทุนคืนเต็มจำนวน
- ได้รับอนุมัติจัดตั้ง และอยู่ภายใต้การกำกับดูแลของสำนักงาน ก.ล.ต.
- การพิจารณาร่างหนังสือชี้ชวนในการเสนอขายหน่วยลงทุนของกองทุนรวมนี้มีได้เป็นการแสดงว่าสำนักงาน ก.ล.ต. ได้รับรองถึงความถูกต้องของข้อมูลในหนังสือชี้ชวนของกองทุนรวม หรือได้ประกันราคาหรือผลตอบแทนของหน่วยลงทุนที่เสนอขายนั้น ทั้งนี้ บริษัทจัดการกองทุนรวมได้สอบทานข้อมูลในหนังสือชี้ชวนส่วนสรุปข้อมูลสำคัญ ณ วันที่ 30 มิถุนายน 2564 แล้วด้วยความระมัดระวังในฐานะผู้รับผิดชอบในการดำเนินการของกองทุนรวมและขอรับรองว่าข้อมูลดังกล่าวถูกต้องไม่เป็นเท็จ และไม่ทำให้ผู้อื่นสำคัญผิด

คำอธิบายความเสี่ยง

- 1. ความเสี่ยงจากความผันผวนของมูลค่าหน่วยลงทุน (Market Risk)**
 - (1) วิกฤติกองทุนรวมตราสารหนี้** เกิดจากการเปลี่ยนแปลงของอัตราดอกเบี้ยซึ่งขึ้นกับปัจจัยภายนอก เช่น ภาวะเศรษฐกิจการลงทุน ปัจจัยทางการเมืองทั้งในและต่างประเทศ เป็นต้น โดยราคาตราสารหนี้จะเปลี่ยนแปลงในทิศทางตรงข้ามกับการเปลี่ยนแปลงของอัตราดอกเบี้ย เช่น หากอัตราดอกเบี้ยในตลาดเงินมีแนวโน้มปรับตัวสูงขึ้น อัตราดอกเบี้ยของตราสารหนี้ที่ออกใหม่ก็จะสูงขึ้นด้วย ดังนั้นราคาตราสารหนี้ที่ออกมาก่อนหน้าจะมีการซื้อขายในระดับราคาที่ต่ำลง โดยกองทุนรวมที่มีอายุเฉลี่ยของทรัพย์สินที่ลงทุน (portfolio duration) สูงจะมีโอกาสเผชิญกับการเปลี่ยนแปลงของราคาสูงกว่ากองทุนรวมที่ portfolio duration ต่ำกว่า
 - (2) วิกฤติกองทุนรวมตราสารทุน** หมายถึง ความเสี่ยงที่มูลค่าของหลักทรัพย์ที่กองทุนรวมลงทุนจะเปลี่ยนแปลงเพิ่มขึ้นหรือลดลงจากปัจจัยภายนอก เช่น ภาวะเศรษฐกิจการลงทุน ปัจจัยทางการเมืองทั้งในและต่างประเทศ เป็นต้น ซึ่งพิจารณาได้จากค่า standard deviation (SD) ของกองทุนรวม หากกองทุนรวมมีค่า SD สูง แสดงว่ากองทุนรวมมีความผันผวนจากการเปลี่ยนแปลงของราคาหลักทรัพย์สูง
- 2. ความเสี่ยงจากการลงทุนกระจุกตัว (High Concentration Risk)**
 - (1) ความเสี่ยงจากการลงทุนกระจุกตัวในผู้ออกตราสารรายในรายหนึ่ง (High Issuer Concentration Risk)** เกิดจากการลงทุนในผู้ออกตราสารรายใด ๆ มากกว่า 10% ของ NAV รวมกัน ซึ่งหากเกิดเหตุการณ์ที่ส่งผลกระทบต่อการดำเนินงาน ฐานะทางการเงิน หรือความมั่นคงของผู้ออกตราสารรายดังกล่าว กองทุนอาจมีผลการดำเนินงานที่ผันผวนมากกว่ากองทุนที่กระจายการลงทุนในหลายผู้ออกตราสาร
 - (2) ความเสี่ยงจากการลงทุนกระจุกตัวในหมวดอุตสาหกรรมใดอุตสาหกรรมหนึ่ง (Sector Concentration Risk)** เกิดจากกองทุนลงทุนในบางหมวดอุตสาหกรรมมากกว่า 20 % ของ NAV รวมกัน ซึ่งหากเกิดเหตุการณ์ที่ส่งผลกระทบต่ออุตสาหกรรมนั้น กองทุนดังกล่าวอาจมีผลการดำเนินงานที่ผันผวนมากกว่ากองทุนที่กระจายการลงทุนในหลายหมวดอุตสาหกรรม
 - (3) ความเสี่ยงจากการกระจุกตัวลงทุนในประเทศใดประเทศหนึ่ง (Country Concentration Risk)** เกิดจากกองทุนลงทุนในประเทศใดประเทศหนึ่งมากกว่า 20 % ของ NAV รวมกัน ซึ่งหากเกิดเหตุการณ์ที่ส่งผลกระทบต่อประเทศดังกล่าว เช่น การเมือง เศรษฐกิจ สังคม เป็นต้น กองทุนดังกล่าวอาจมีผลการดำเนินงานที่ผันผวนมากกว่ากองทุนที่กระจายการลงทุนในหลายประเทศ
- 3. ความเสี่ยงจากการเปลี่ยนแปลงของอัตราแลกเปลี่ยน (Exchange Rate Risk)** หมายถึง การเปลี่ยนแปลงของอัตราแลกเปลี่ยนมีผลกระทบต่อมูลค่าของหน่วยลงทุน เช่น กองทุนรวมลงทุนด้วยสกุลเงินดอลลาร์ในช่วงที่เงินบาทอ่อนแต่ขายทำกำไรในช่วงที่บาทแข็ง กองทุนรวมจะได้รับเงินบาทกลับมาน้อยลง ในทางกลับกันหากกองทุนรวมลงทุนในช่วงที่บาทแข็งและขายทำกำไรในช่วงที่บาทอ่อนก็อาจได้ผลตอบแทนมากขึ้นกว่าเดิมด้วยเช่นกัน ดังนั้น การป้องกันความเสี่ยงจากอัตราแลกเปลี่ยนจึงเป็นเครื่องมือสำคัญในการบริหารความเสี่ยงดังกล่าว ซึ่งทำได้ดังต่อไปนี้
 - **ป้องกันความเสี่ยงทั้งหมดหรือเกือบทั้งหมด:** ผู้ลงทุนไม่มีความเสี่ยงจากอัตราแลกเปลี่ยน
 - **ป้องกันความเสี่ยงบางส่วน:** โดยต้องระบุสัดส่วนการป้องกันความเสี่ยงไว้อย่างชัดเจน ผู้ลงทุนอาจมีความเสี่ยงจากอัตราแลกเปลี่ยน
 - **อาจป้องกันความเสี่ยงตามดุลยพินิจของผู้จัดการกองทุนรวม:** ผู้ลงทุนอาจมีความเสี่ยงจากอัตราแลกเปลี่ยนเนื่องจากการป้องกันความเสี่ยงขึ้นอยู่กับดุลยพินิจของผู้จัดการกองทุนรวมในการพิจารณาว่าจะป้องกันความเสี่ยงหรือไม่
 - **ไม่ป้องกันความเสี่ยงเลย:** ผู้ลงทุนมีความเสี่ยงจากอัตราแลกเปลี่ยน

หนังสือรับทราบความเสี่ยงจากการลงทุนในกองทุน

ความเสี่ยงที่สำคัญของกองทุน

กองทุนนี้เหมาะกับผู้ลงทุนที่ยอมรับความเสี่ยงได้สูงและรับทราบว่าความเสี่ยงของ **กองทุนเปิดธนาชาติโกลบอล อินคัม พร็อพเพอร์ตี้ ห้ามขายผู้ลงทุนรายย่อย** “ไม่จำกัดเพียงความเสี่ยงดังต่อไปนี้”

- ความเสี่ยงที่เกี่ยวข้องกับกองทุน AXA WF Global Flexible Property (Class I) (กองทุนหลัก) ซึ่งเป็นกองทุนรวมในต่างประเทศที่กองทุนเปิดธนาชาติโกลบอล อินคัม พร็อพเพอร์ตี้ ห้ามขายผู้ลงทุนรายย่อย จะพิจารณาลงทุน**

 - ผลประกอบการของกองทุนนี้จะขึ้นอยู่กับผลประกอบการของกองทุนหลักที่ลงทุน ซึ่งกองทุนหลักเป็นกองทุนที่ลงทุนในตราสารหนี้ ตราสารทุน และหน่วยทรัสต์ของทรัสต์เพื่อการลงทุนในอสังหาริมทรัพย์ (REITs) ซึ่งออกโดยผู้ออกตราสารทั่วโลก รวมถึงประเทศในตลาดเกิดใหม่ (Emerging Market) หากรายได้หลักหรือราคาตลาดของหลักทรัพย์/ตราสารเหล่านี้ได้รับผลกระทบในทางลบ จากปัจจัยที่เกี่ยวข้อง เช่น ศักยภาพและความสามารถของผู้บริหาร การเปลี่ยนแปลงของกฎหมาย สภาพธุรกิจ การแข่งขัน เป็นต้น กรณีเหล่านี้จะมีผลกระทบต่อผลตอบแทนและมูลค่าหน่วยลงทุนของกองทุนนี้ด้วย
 - เนื่องจากกองทุนหลักสามารถลงทุนในตราสารแห่งหนึ่งที่มีอันดับความน่าเชื่อถือต่ำกว่าอันดับที่สามารถลงทุนได้ (non-investment grade) หรือที่ไม่มีการจัดอันดับความน่าเชื่อถือ (unrated bond) ในอัตราส่วนที่มากกว่าอัตราส่วนของกองทุนรวมเพื่อผู้ลงทุนทั่วไป ผู้ลงทุนอาจมีความเสี่ยงจากการผิดนัดชำระหนี้ของผู้ออกตราสาร ซึ่งส่งผลให้ผู้ลงทุนขาดทุนจากการลงทุนบางส่วนหรือทั้งหมดได้ และในการขายคืนหน่วยลงทุน ผู้ลงทุนอาจจะไม่ได้รับเงินคืนตามที่ระบุในรายละเอียดของโครงการจัดการกองทุนรวม
 - กองทุนหลักอาจลงทุนในสัญญาซื้อขายล่วงหน้า (Derivatives) เพื่อเพิ่มประสิทธิภาพในการบริหารการลงทุน (Efficient Portfolio Management (EPM)) จึงมีความเสี่ยงมากกว่ากองทุนรวมอื่น จึงเหมาะสมกับผู้ลงทุนที่ต้องการผลตอบแทนสูงและสามารถรับความเสี่ยงได้สูงกว่าผู้ลงทุนทั่วไป ผู้ลงทุนจึงควรลงทุนในกองทุนรวมเมื่อมีความเข้าใจในความเสี่ยงของสัญญาซื้อขายล่วงหน้า และผู้ลงทุนควรพิจารณาความเหมาะสมของการลงทุน โดยคำนึงถึงประสิทธิภาพการการลงทุน วัตถุประสงค์การลงทุน และฐานะการเงินของผู้ลงทุนเอง
 - กองทุนหลักมีแนวทางการบริหารจัดการเชิงรุก (Active Management) คือ มีเป้าหมายระยะสั้นมีมาตรฐาน ดังนั้น กองทุนจึงมีความเสี่ยงที่กลยุทธ์การลงทุน การวิเคราะห์หลักทรัพย์ที่ลงทุน การบริหารความเสี่ยง และปัจจัยอื่นๆ ที่มีผลต่อการตัดสินใจลงทุนของผู้จัดการกองทุน อาจจะทำให้ไม่สามารถบรรลุวัตถุประสงค์ดังกล่าว รวมถึงความเสี่ยงที่เกิดจากการคัดเลือกหลักทรัพย์ที่กองทุนจะลงทุน (Security selection risk) ซึ่งมีโอกาสที่หลักทรัพย์/ตราสารที่กองทุนลงทุนจะมีราคาตกลง เนื่องจากการวิเคราะห์หลักทรัพย์ ธุรกิจอุตสาหกรรม แนวโน้มภาวะเศรษฐกิจและตลาดทุน หรือศักยภาพโดยเปรียบเทียบับหลักทรัพย์/ตราสารอื่นๆ ไม่เป็นไปตามที่ได้ประเมินไว้
- กองทุนเปิดธนาชาติโกลบอล อินคัม พร็อพเพอร์ตี้ ห้ามขายผู้ลงทุนรายย่อย มีเป้าหมายที่จะเน้นลงทุนในหน่วยลงทุนของกองทุนรวมต่างประเทศเพียงกองทุนเดียว คือกองทุน AXA WF Global Flexible Property (Class I) โดยผู้จัดการกองทุนจะบริหารจัดการเชิงรับ (Passive Investment Risk) ผู้จัดการกองทุนจะไม่ได้ใช้การบริหารการลงทุนแบบเชิงรุก (actively managed) จึงอาจได้รับผลกระทบทางลบจากการปรับตัวลดลงของมูลค่าหน่วยลงทุนของกองทุน AXA WF Global Flexible Property (Class I) ที่กองทุนนี้ลงทุน โดยผู้จัดการกองทุนนี้ จะไม่ได้พยายามบริหารกองทุนแบบปกป้องหรือ defensive position ในช่วงตลาดขาลง**
- ความเสี่ยงที่เกิดจากการลงทุนในต่างประเทศ (Country Risk)**

ความเสี่ยงที่เกี่ยวข้องกับประเทศต่าง ๆ ที่กองทุนไปลงทุน เช่น การเปลี่ยนแปลงทางการเมือง กฎหมาย เศรษฐกิจ ตลาดการเงิน อัตราดอกเบี้ย และปัจจัยที่มีผลกระทบต่อตลาดการเงินของประเทศนั้นๆ เป็นต้น

การลงทุนของกองทุนในต่างประเทศในตราสารที่ออกโดยภาคเอกชน รัฐบาล หรือองค์กรที่จัดตั้งขึ้นตามกฎหมายมหาชน (public-law entities) ในประเทศและสกุลเงินที่แตกต่างกัน ย่อมมีความเสี่ยงของการลงทุนที่เกี่ยวข้องของการลงทุนแต่ละลักษณะ โดยทั่วไปความเสี่ยงในการลงทุนดังกล่าวจะมีระดับความเสี่ยงสูงขึ้น เมื่อมีการลงทุนในหลักทรัพย์ของประเทศที่อยู่ในช่วงกำลังพัฒนา (Developing Countries) และตลาดประเทศเกิดใหม่ (Emerging Markets) ความเสี่ยงที่กล่าวถึงอาจส่งผลกระทบต่อหลักทรัพย์ที่กองทุนในต่างประเทศลงทุน เช่น ความเสี่ยงที่เกิดจากกฎเกณฑ์และข้อกำหนดในการลงทุนหรือการเรียกคืนทรัพย์สินหรือสิทธิกลับคืนสู่ประเทศนั้นๆ (investment and repatriation restrictions) ความเสี่ยงที่เกิดจากความผันผวนของอัตราแลกเปลี่ยน ความเสี่ยงที่เกิดจากโอกาสที่ตลาดในประเทศเหล่านั้นจะเกิดความผันผวนอย่างผิดปกติเมื่อเปรียบเทียบกับตลาดในประเทศที่มีการพัฒนามากกว่า ความเสี่ยงจากการเข้ามามีบทบาทหรือการแทรกแซงของภาครัฐต่อภาคเอกชน ความจำกัดในข้อมูลที่เปิดเผยมต่อผู้ลงทุน หรือระดับความเคร่งครัดที่ต่ำกว่าในกฎเกณฑ์เกี่ยวกับการเปิดเผยข้อมูลต่อ

ผู้ลงทุน ความหลากหลายของจำนวนตราสารที่มีสภาพคล่องมีจำกัดเมื่อเปรียบเทียบกับตลาดที่พัฒนาแล้ว ซึ่งข้อจำกัดของตลาดในประเทศกำลังพัฒนาเหล่านี้อาจมีผลทำให้กองทุนไม่สามารถขายตราสารในตลาดได้ตามเวลาและราคาที่ต้องการ ความเสี่ยงที่เกี่ยวข้องกับกฎหมายภาษีอากร ความจำกัดในกฎระเบียบที่เกี่ยวข้องกับตลาดเงินตลาดทุน ระดับการพัฒนาในในระบบเศรษฐกิจและการเมืองในระดับนานาชาติ และระดับภูมิภาค ความเสี่ยงในการบังคับใช้ข้อกำหนดเกี่ยวกับการควบคุมอัตราแลกเปลี่ยน หรือกฎหมายหรือข้อกำหนดอื่น ๆ โดยรัฐบาลของประเทศนั้น ๆ ผลกระทบจากภาวะเงินฝืดหรือเงินเฟ้อ รวมถึงความจำกัดของความคุ้มครองจากกฎหมายที่มีต่อกองทุน

4. ความเสี่ยงด้านภาษี (Tax Considerations)

การเปลี่ยนแปลงที่เกี่ยวกับภาษีอาจมีผลกระทบต่อมูลค่าเงินลงทุนของกองทุน หรือกระทบต่อความสามารถในการสร้างผลตอบแทนให้แก่ผู้ลงทุน

5. ความเสี่ยงจากปัจจัยที่ควบคุมไม่ได้

ความเสี่ยงที่เกิดจากการเปลี่ยนแปลงของปัจจัยที่ควบคุมไม่ได้ เช่น ความเสี่ยงทางกฎหมายที่เกิดจากการลงทุนในประเทศที่กฎหมายไม่มีความชัดเจน หรือมีการเปลี่ยนแปลง หรือขาดกลไกทางกฎหมายในการชดเชยที่มีประสิทธิภาพ ความเสี่ยงจากการก่อการร้าย (terrorist actions) ความเสี่ยงจากการแทรกแซงทางเศรษฐกิจและการเมือง ซึ่งอาจมีผลกระทบต่อสภาวะเศรษฐกิจและสภาพคล่องของตลาดนั้น ๆ ความเสี่ยงในกรณีที่หน่วยงานกำกับดูแล (regulators) หน่วยงานกำกับดูแลตนเอง (self-regulatory organizations) หรือตลาดซื้อขายหลักทรัพย์ของประเทศที่ลงทุน บังคับใช้มาตรการพิเศษต่าง ๆ ในกรณีที่ตลาดอยู่ในภาวะฉุกเฉิน มาตรการที่หน่วยงานเหล่านี้บังคับใช้ในอนาคต ซึ่งอาจมีผลกระทบในทางลบต่อกองทุนได้

6. ความเสี่ยงด้านอัตราแลกเปลี่ยน (Currency /Exchange Rate Risk)

เป็นความเสี่ยงที่เกิดจากความแตกต่างของอัตราแลกเปลี่ยนระหว่างสกุลเงินบาทกับสกุลเงินของประเทศที่กองทุนลงทุน ซึ่งอาจจะทำให้ผลตอบแทนที่ได้จากการลงทุนในต่างประเทศเมื่อคิดเป็นเงินบาทแตกต่างไปจากผลตอบแทนที่เกิดขึ้นบนเงินสกุลท้องถิ่นของประเทศที่ไปลงทุน กองทุนอาจลงทุนในสัญญาซื้อขายล่วงหน้า (Derivatives) เพื่อป้องกันความเสี่ยงที่เกี่ยวข้องกับอัตราแลกเปลี่ยนเงินตรา ที่อาจเกิดขึ้นได้จากการลงทุนในต่างประเทศตามความเหมาะสมและสภาวะการณ์ในแต่ละขณะขึ้นอยู่กับดุลยพินิจที่ผู้จัดการกองทุนเห็นเหมาะสม ทั้งนี้ กองทุนอาจไม่จำเป็นต้องปิดฐานะเงินตราต่างประเทศเป็นสกุลเงินบาทเต็มจำนวนหรือตลอดเวลา จึงอาจยังมีความเสี่ยงจากอัตราแลกเปลี่ยนเงินเหลืออยู่ ซึ่งอาจทำให้ผู้ลงทุนได้รับผลขาดทุนจากอัตราแลกเปลี่ยนหรือได้รับเงินคืนต่ำกว่าเงินลงทุนเริ่มแรกได้ อีกทั้ง การทำธุรกรรมป้องกันความเสี่ยงอาจมีต้นทุน ซึ่งทำให้ผลตอบแทนของกองทุนโดยรวมลดลงจากต้นทุนที่เพิ่มขึ้น

7. ความเสี่ยงจากการที่ผู้ออกตราสารหรือคู่สัญญาไม่สามารถปฏิบัติตามข้อผูกพันหรือสัญญาได้ (Default Risk/Credit Risk/Business Risk/Counter-party Risk)

ได้แก่ โอกาสที่ผู้ออกตราสารแห่งหนึ่งไม่สามารถจ่ายชำระหนี้ได้เต็มตามจำนวนเงินหรือตามเวลาที่กำหนดไว้ หรือความเสี่ยงที่เกิดขึ้นเนื่องจากผลการดำเนินงานของบริษัทเอง โดยปัจจัยหลักที่มีผลต่อผลการดำเนินงานของผู้ออกตราสารนั้น อาจประกอบด้วยประเภทของบริษัท ขนาดของบริษัท โครงสร้างเงินทุนและการจัดสรรทรัพยากรต่างๆ ฐานะการเงิน คุณภาพของการบริหาร เป็นต้น

รวมถึงในกรณีที่กองทุนเข้าทำสัญญาหรือข้อผูกพันกับคู่สัญญา เช่น การทำธุรกรรมสัญญาซื้อขายล่วงหน้า อาจมีความเสี่ยงหากคู่สัญญาที่กองทุนทำธุรกรรมด้วยไม่สามารถปฏิบัติตามข้อผูกพันหรือสัญญาดังกล่าวได้หรือไม่สามารถปฏิบัติตามข้อผูกพันได้อย่างสมบูรณ์ ในการบริหารความเสี่ยงในส่วนนี้ กองทุนจะพิจารณาปัจจัยพื้นฐานของคู่สัญญาก่อนเข้าทำสัญญา เช่น การพิจารณาอันดับความน่าเชื่อถือของคู่สัญญา เป็นต้น

และโอกาสที่ราคา หรือผลตอบแทนของหุ้นหรือตราสารอาจเปลี่ยนแปลงขึ้นลงจากปัจจัยที่เกี่ยวข้อง เช่น ภาวะธุรกิจและอุตสาหกรรม ผลการดำเนินงาน ความสามารถของผู้บริหารบริษัท ความเสี่ยงด้านการเงิน การตลาด การผลิต กฎหมาย ของบริษัทผู้ออกหุ้นหรือ ตราสาร รวมถึงความเสี่ยงเฉพาะของธุรกิจอุตสาหกรรมนั้น ๆ เป็นต้น

8. ความเสี่ยงจากการขาดสภาพคล่องของตราสาร (Liquidity Risk)

ได้แก่ โอกาสที่กองทุนไม่สามารถซื้อหรือขายตราสารที่ถือครองอยู่ในราคาจำนวน และระยะเวลาที่ต้องการได้ ทั้งนี้ กองทุนจะพิจารณาลงทุนโดยคำนึงถึงสภาพคล่องในการเปลี่ยนมือของตราสารประเภทต่างๆ ก่อนการ

ตัดสินใจลงทุน เพื่อกำหนดสัดส่วนการลงทุนในตราสารให้เหมาะสมกับผลตอบแทนและความเสี่ยงที่กำหนดไว้ และสอดคล้องกับนโยบายการลงทุนของกองทุน

นอกจากนี้ ในกรณีที่กองทุนลงทุนในต่างประเทศ การเปลี่ยนแปลงกฎระเบียบที่เกี่ยวข้องในต่างประเทศ อาจส่งผลกระทบต่อในทางลบหรือทำให้กองทุนไม่สามารถซื้อขายหลักทรัพย์ในต่างประเทศได้ หรือส่งผลกระทบต่อที่เกี่ยวข้องอื่น ๆ ซึ่งอาจทำให้กองทุนไม่สามารถซื้อ หรือขายคืน และได้รับเงินจากการขายคืนหลักทรัพย์ในต่างประเทศตามจำนวนและหรือเวลาที่กำหนด

9. ความเสี่ยงจากการลงทุนในสัญญาซื้อขายล่วงหน้าเพื่อป้องกันความเสี่ยงของกองทุน คือการที่ผู้ลงทุนอาจจะพลาดโอกาสในการได้รับผลตอบแทนเพิ่มขึ้นจากการที่กองทุนไปลงทุนในสัญญาซื้อขายล่วงหน้าเพื่อป้องกันความเสี่ยง ทั้งนี้ การลงทุนในสัญญาซื้อขายล่วงหน้าดังกล่าว อาจไม่สามารถป้องกันความเสี่ยงของกองทุนได้ทั้งหมด

10. ความเสี่ยงจากข้อจำกัดการนำเงินลงทุนกลับประเทศ (Repatriation risk) คือ กรณีที่กองทุนอาจไม่สามารถนำเงินลงทุนและหรือผลประโยชน์ ที่เกิดจากการลงทุนในประเทศหนึ่ง ๆ กลับมาในประเทศได้ หรือมีข้อจำกัดในการนำเงินกลับ เช่น exchange controls หรือ ต้องได้รับการอนุญาตจากรัฐบาลของประเทศนั้น ๆ ในการดำเนินการ เป็นต้น

11. ความเสี่ยงอื่น ๆ ความเสี่ยงที่กองทุน AXA WF Global Flexible Property (Class I) อาจมีการเปลี่ยนแปลงในอนาคต เช่น แนวทางหรือนโยบายการลงทุน ค่าธรรมเนียมและหรือค่าใช้จ่าย ซึ่งต้องดำเนินการตามที่ระบุในหนังสือชี้ชวนของกองทุน AXA WF Global Flexible Property (Class I) หรือตามที่กฎหมายต่างประเทศที่เกี่ยวข้องของกองทุน AXA WF Global Flexible Property (Class I) รวมถึงการเปลี่ยนแปลงเพิ่มเติมอื่น ๆ ที่เกิดขึ้นเพื่อให้เป็นไปตามกฎหมาย ระเบียบของต่างประเทศที่เกี่ยวข้องกับกองทุน AXA WF Global Flexible Property (Class I) ซึ่งอาจทำให้มีความเสี่ยงเพิ่มขึ้น

หมายเหตุ

- * ความเสี่ยงที่แจ้งไว้ข้างต้น บลจ ธนชาติ มิได้ประกันความเสี่ยงดังกล่าวข้างต้นแต่อย่างใด
** การลงทุนในหน่วยลงทุนของกองทุนไม่ใช่การฝากเงิน และไม่อยู่ภายใต้ความคุ้มครองของสถาบันคุ้มครองเงินฝาก ผู้ลงทุนจึงอาจไม่ได้รับเงินลงทุนคืนเต็มจำนวน ดังนั้น ผู้ลงทุนควรลงทุนในกองทุนนี้เมื่อเห็นว่า การลงทุนในกองทุนนี้เหมาะสมกับวัตถุประสงค์การลงทุนของผู้ลงทุน และผู้ลงทุนยอมรับความเสี่ยงที่อาจเกิดขึ้นจากการลงทุนในกองทุนนี้ได้

ข้าพเจ้า นาย/นาง/นางสาว/นิติบุคคล.....เลขที่ผู้ถือหน่วยลงทุน..... (หากมี) ขอให้คำรับรองต่อบริษัทหลักทรัพย์จัดการกองทุน ธนชาติ จำกัด (“บลจ. ธนชาติ”) ว่า ข้าพเจ้าเป็นผู้ลงทุนประเภทดังต่อไปนี้ (โปรดเลือกเพียงข้อเดียวเท่านั้น)

- ผู้มีเงินลงทุนสูง(โดยข้าพเจ้ามีการลงทุนในหน่วยลงทุนของกองทุนรวมในครั้งแรกตั้งแต่ 500,000 บาทขึ้นไป)
ผู้ลงทุนสถาบัน (Institutional Investor) ตามประกาศคณะกรรมการกำกับหลักทรัพย์และตลาดหลักทรัพย์ว่าด้วยการกำหนดคบนิยามผู้ลงทุนสถาบันและผู้ลงทุนรายใหญ่
ผู้ลงทุนรายใหญ่ (High Net Worth) แบ่งเป็น 2 กรณี ดังนี้
บุคคลธรรมดาซึ่งนับรวมกับคู่สมรสแล้วมีลักษณะใดลักษณะหนึ่งดังนี้
มีสินทรัพย์สุทธิ (สินทรัพย์หักด้วยหนี้สิน) ตั้งแต่ 50 ล้านบาทขึ้นไป ทั้งนี้ สินทรัพย์ดังกล่าวไม่นับรวมมูลค่าอสังหาริมทรัพย์ซึ่งใช้เป็นที่พักอาศัยประจำบุคคลนั้น
มีรายได้ต่อปีตั้งแต่ 4 ล้านบาทขึ้นไป
มีเงินลงทุนโดยตรงในหลักทรัพย์หรือสัญญาซื้อขายล่วงหน้าตั้งแต่ 10 ล้านบาทขึ้นไป(ไม่นับรวมเงินฝาก)
นิติบุคคลที่มีลักษณะใดลักษณะหนึ่งดังนี้
มีส่วนของผู้ถือหุ้นตามงบการเงินปีล่าสุดที่ผู้สอบบัญชีตรวจสอบแล้วตั้งแต่ 100 ล้านบาทขึ้นไป
มีเงินลงทุนในหลักทรัพย์หรือสัญญาซื้อขายล่วงหน้าตามงบการเงินปีล่าสุดที่ผู้สอบบัญชีตรวจสอบแล้วตั้งแต่ 20 ล้านบาทขึ้นไป (ไม่นับรวมเงินฝาก)

สำหรับผู้ลงทุน

ข้าพเจ้าขอให้คำรับรองต่อ บลจ.ธนาชาติ ว่า ข้าพเจ้าได้รับทราบและได้ศึกษาหนังสือชี้ชวน ข้อมูลของกองทุน (โปรดระบุชื่อกองทุน) เอกสารแนบต่างๆ และเอกสารอื่นใดที่ใช้ในการเสนอขาย หน่วยลงทุนของกองทุนดังกล่าวข้างต้นที่ บลจ. ธนาชาติ ได้จัดทำขึ้นอย่างละเอียดรอบคอบ รวมทั้งข้าพเจ้าได้รับทราบค่าเตือนและการเปิดเผย ข้อมูลที่สำคัญในเรื่องต่างๆ ซึ่งอาจส่งผลกระทบต่อการลงทุนอย่างมีนัยสำคัญ (เช่น ความเสี่ยงที่สำคัญของกองทุน เป็นต้น) เป็นอย่างดีแล้ว

ข้าพเจ้าขอยืนยันว่า ข้าพเจ้ามีความประสงค์ที่จะลงทุนในกองทุนนี้ และสามารถหรือพร้อมที่จะรับความเสี่ยงทั้งปวงตามที่ระบุไว้ข้างต้น และข้าพเจ้ารับทราบว่า กองทุนที่ระบุไว้ในหนังสือฉบับนี้ อาจเป็นกองทุนที่มีระดับความเสี่ยงสูงกว่าระดับความเสี่ยงที่ข้าพเจ้าสามารถลงทุนได้ และข้าพเจ้าได้รับค่าชี้แจงเพิ่มเติมเกี่ยวกับระดับความเสี่ยงของกองทุนที่ระบุไว้ในหนังสือฉบับนี้แล้ว จึงได้ลงลายมือชื่อไว้เป็นหลักฐาน

..... ผู้ลงทุน
(.....)
(พร้อมประทับตราบริษัท (หากมี))
วันที่.....

หนังสือรับทราบความเสี่ยงจากการลงทุนในกองทุน

ความเสี่ยงที่สำคัญของกองทุน

กองทุนนี้เหมาะกับผู้ลงทุนที่ยอมรับความเสี่ยงได้สูงและรับทราบว่าความเสี่ยงของ **กองทุนเปิดธนาชาติโกลบอล อินคัม พร็อพเพอร์ตี้ ห้ามขายผู้ลงทุนรายย่อย** “ไม่จำกัดเพียงความเสี่ยงดังต่อไปนี้”

- 1. ความเสี่ยงที่เกี่ยวข้องกับกองทุน AXA WF Global Flexible Property (Class I) (กองทุนหลัก) ซึ่งเป็นกองทุนรวมในต่างประเทศที่กองทุนเปิดธนาชาติโกลบอล อินคัม พร็อพเพอร์ตี้ ห้ามขายผู้ลงทุนรายย่อย จะพิจารณาลงทุน**

 - ผลประกอบการของกองทุนนี้จะขึ้นอยู่กับผลประกอบการของกองทุนหลักที่ลงทุน ซึ่งกองทุนหลักเป็นกองทุนที่ลงทุนในตราสารหนี้ ตราสารทุน และหน่วยทรัสต์ของทรัสต์เพื่อการลงทุนในอสังหาริมทรัพย์ (REITs) ซึ่งออกโดยผู้ออกตราสารทั่วโลก รวมถึงประเทศในตลาดเกิดใหม่ (Emerging Market) หากรายได้หลักหรือราคาตลาดของหลักทรัพย์/ตราสารเหล่านี้ได้รับผลกระทบในทางลบ จากปัจจัยที่เกี่ยวข้อง เช่น ศักยภาพและความสามารถของผู้บริหาร การเปลี่ยนแปลงของกฎหมาย สภาพธุรกิจ การแข่งขัน เป็นต้น กรณีเหล่านี้จะมีผลกระทบต่อผลตอบแทนและมูลค่าหน่วยลงทุนของกองทุนนี้ด้วย
 - เนื่องจากกองทุนหลักสามารถลงทุนในตราสารหนี้ที่มีอันดับความน่าเชื่อถือต่ำกว่าอันดับที่สามารถลงทุนได้ (non-investment grade) หรือที่ไม่มีการจัดอันดับความน่าเชื่อถือ (unrated bond) ในอัตราส่วนที่มากกว่าอัตราส่วนของกองทุนรวมเพื่อผู้ลงทุนทั่วไป ผู้ลงทุนอาจมีความเสี่ยงจากการผิดนัดชำระหนี้ของผู้ออกตราสาร ซึ่งส่งผลให้ผู้ลงทุนขาดทุนจากการลงทุนบางส่วนหรือทั้งหมดได้ และในการขายคืนหน่วยลงทุน ผู้ลงทุนอาจจะไม่ได้รับเงินคืนตามที่ระบุในรายละเอียดของโครงการจัดการกองทุนรวม
 - กองทุนหลักอาจลงทุนในสัญญาซื้อขายล่วงหน้า (Derivatives) เพื่อเพิ่มประสิทธิภาพในการบริหารการลงทุน (Efficient Portfolio Management (EPM)) จึงมีความเสี่ยงมากกว่ากองทุนรวมอื่น จึงเหมาะสมกับผู้ลงทุนที่ต้องการผลตอบแทนสูงและสามารถรับความเสี่ยงได้สูงกว่าผู้ลงทุนทั่วไป ผู้ลงทุนจึงควรลงทุนในกองทุนรวมเมื่อมีความเข้าใจในความเสี่ยงของสัญญาซื้อขายล่วงหน้า และผู้ลงทุนควรพิจารณาความเหมาะสมของการลงทุน โดยคำนึงถึงประสบการณ์การลงทุน วัตถุประสงค์การลงทุน และฐานะการเงินของผู้ลงทุนเอง
 - กองทุนหลักมีแนวทางการบริหารจัดการเชิงรุก (Active Management) คือ มีเป้าหมายชนะดัชนีมาตรฐาน ดังนั้น กองทุนจึงมีความเสี่ยงที่กลยุทธ์การลงทุน การวิเคราะห์หลักทรัพย์ที่ลงทุน การบริหารความเสี่ยง และปัจจัยอื่นๆ ที่มีผลต่อการตัดสินใจลงทุนของผู้จัดการกองทุน อาจจะทำให้ไม่สามารถบรรลุวัตถุประสงค์ดังกล่าว รวมถึงความเสี่ยงที่เกิดจากการคัดเลือกหลักทรัพย์ที่กองทุนจะลงทุน (Security selection risk) ซึ่งมีโอกาสที่หลักทรัพย์/ตราสารที่กองทุนลงทุนจะมีราคาตกลง เนื่องจากการวิเคราะห์หลักทรัพย์ ธุรกิจอุตสาหกรรม แนวโน้มภาวะเศรษฐกิจและตลาดทุน หรือศักยภาพโดยเปรียบเทียบกับหลักทรัพย์/ตราสารอื่นๆ ไม่เป็นไปตามที่ได้ประเมินไว้
- 2. กองทุนเปิดธนาชาติโกลบอล อินคัม พร็อพเพอร์ตี้ ห้ามขายผู้ลงทุนรายย่อย มีเป้าหมายที่จะเน้นลงทุนในหน่วยลงทุนของกองทุนรวมต่างประเทศเพียงกองทุนเดียว คือกองทุน AXA WF Global Flexible Property (Class I) โดยผู้จัดการกองทุนจะบริหารจัดการเชิงรับ (Passive Investment Risk) ผู้จัดการกองทุนจะไม่ได้ใช้การบริหารการลงทุนแบบเชิงรุก (actively managed) จึงอาจได้รับผลกระทบทางลบจากการปรับตัวลดลงของมูลค่าหน่วยลงทุนของ กองทุน AXA WF Global Flexible Property (Class I) ที่กองทุนนี้ลงทุน โดยผู้จัดการกองทุนนี้ จะไม่ได้พยายามบริหารกองทุนแบบปกป้องหรือ defensive position ในช่วงตลาดขาลง**
- 3. ความเสี่ยงที่เกิดจากการลงทุนในต่างประเทศ (Country Risk)**

ความเสี่ยงที่เกี่ยวข้องกับประเทศต่าง ๆ ที่กองทุนไปลงทุน เช่น การเปลี่ยนแปลงทางการเมือง กฎหมาย เศรษฐกิจ ตลาดการเงิน อัตราดอกเบี้ย และปัจจัยที่มีผลกระทบต่อตลาดการเงินของประเทศนั้นๆ เป็นต้น

การลงทุนของกองทุนในต่างประเทศในตราสารที่ออกโดยภาคเอกชน รัฐบาล หรือองค์กรที่จัดตั้งขึ้นตามกฎหมายมหาชน (public-law entities) ในประเทศและสกุลเงินที่แตกต่างกัน ย่อมมีความเสี่ยงของการลงทุนที่เกี่ยวข้องของการลงทุนแต่ละลักษณะ โดยทั่วไปความเสี่ยงในการลงทุนดังกล่าวจะมีระดับความเสี่ยงสูงขึ้น เมื่อมีการลงทุนในหลักทรัพย์ของประเทศที่อยู่ในช่วงกำลังพัฒนา (Developing Countries) และตลาดประเทศเกิดใหม่ (Emerging Markets) ความเสี่ยงที่กล่าวถึงอาจจะส่งผลกระทบต่อหลักทรัพย์ที่กองทุนในต่างประเทศลงทุน เช่น ความเสี่ยงที่เกิดจากกฎเกณฑ์และข้อกำหนดในการลงทุนหรือการเรียกคืนทรัพย์สินหรือสิทธิกลับคืนสู่ประเทศนั้น ๆ (investment and repatriation restrictions) ความเสี่ยงที่เกิดจากความผันผวนของอัตราแลกเปลี่ยน ความเสี่ยงที่เกิดจากโอกาสที่ตลาดในประเทศเหล่านั้นจะเกิดความผันผวนอย่างผิดปกติเมื่อเปรียบเทียบกับตลาดในประเทศที่มีการพัฒนามากกว่า ความเสี่ยงจากการเข้ามามีบทบาทหรือการแทรกแซงของภาครัฐต่อภาคเอกชน ความจำกัดในข้อมูลที่เปิดเผยต่อผู้ลงทุน หรือระดับความเคร่งครัดที่ต่ำกว่าในกฎเกณฑ์เกี่ยวกับการเปิดเผยข้อมูลต่อ

ผู้ลงทุน ความหลากหลายของจำนวนตราสารที่มีสภาพคล่องมีจำกัดเมื่อเปรียบเทียบกับตลาดที่พัฒนาแล้ว ซึ่งข้อจำกัดของตลาดในประเทศกำลังพัฒนาเหล่านี้ อาจมีผลทำให้กองทุนไม่สามารถขายตราสารในตลาดได้ตามเวลาและราคาที่ต้องการ ความเสี่ยงที่เกี่ยวข้องกับกฎหมายภาษีอากร ความจำกัดในกฎระเบียบที่เกี่ยวข้องกับตลาดเงินตลาดทุน ระดับการพัฒนาในในระบบเศรษฐกิจและการเมืองในระดับนานาชาติ และระดับภูมิภาค ความเสี่ยงในการบังคับใช้ข้อกำหนดเกี่ยวกับการควบคุมอัตราแลกเปลี่ยน หรือกฎหมายหรือข้อกำหนดอื่น ๆ โดยรัฐบาลของประเทศนั้น ๆ ผลกระทบจากภาวะเงินฝืดหรือเงินเฟ้อ รวมถึงความจำกัดของความคุ้มครองจากกฎหมายที่มีต่อกองทุน

4. ความเสี่ยงด้านภาษี (Tax Considerations)

การเปลี่ยนแปลงที่เกี่ยวกับภาษีอาจมีผลกระทบต่อมูลค่าเงินลงทุนของกองทุน หรือกระทบต่อความสามารถในการสร้างผลตอบแทนให้แก่ผู้ลงทุน

5. ความเสี่ยงจากปัจจัยที่ควบคุมไม่ได้

ความเสี่ยงที่เกิดจากการเปลี่ยนแปลงของปัจจัยที่ควบคุมไม่ได้ เช่น ความเสี่ยงทางกฎหมายที่เกิดจากการลงทุนในประเทศที่กฎหมายไม่มีความชัดเจน หรือมีการเปลี่ยนแปลง หรือขาดกลไกทางกฎหมายในการชดเชยที่มีประสิทธิภาพ ความเสี่ยงจากการก่อการร้าย (terrorist actions) ความเสี่ยงจากการแทรกแซงทางเศรษฐกิจและการเมือง ซึ่งอาจมีผลกระทบต่อสถานะเศรษฐกิจและสภาพคล่องของตลาดนั้น ๆ ความเสี่ยงในกรณีที่หน่วยงานกำกับดูแล (regulators) หน่วยงานกำกับดูแลตนเอง (self-regulatory organizations) หรือตลาดซื้อขายหลักทรัพย์ของประเทศที่ลงทุน บังคับใช้มาตรการพิเศษต่าง ๆ ในกรณีที่ตลาดอยู่ในภาวะฉุกเฉิน มาตรการที่หน่วยงานเหล่านี้บังคับใช้ในอนาคต ซึ่งอาจมีผลกระทบในทางลบต่อกองทุนได้

6. ความเสี่ยงด้านอัตราแลกเปลี่ยน (Currency /Exchange Rate Risk)

เป็นความเสี่ยงที่เกิดจากความแตกต่างของอัตราแลกเปลี่ยนระหว่างสกุลเงินบาทกับสกุลเงินของประเทศที่กองทุนลงทุน ซึ่งอาจจะทำให้ผลตอบแทนที่ได้จากการลงทุนในต่างประเทศเมื่อคิดเป็นเงินบาทแตกต่างไปจากผลตอบแทนที่เกิดขึ้นบนเงินสกุลท้องถิ่นของประเทศที่ไปลงทุน กองทุนอาจลงทุนในสัญญาซื้อขายล่วงหน้า (Derivatives) เพื่อป้องกันความเสี่ยงที่เกี่ยวข้องกับอัตราแลกเปลี่ยนเงินตรา ที่อาจเกิดขึ้นได้จากการลงทุนในต่างประเทศตามความเหมาะสมและสถานการณ์ในแต่ละขณะขึ้นอยู่กับดุลยพินิจที่ผู้จัดการกองทุนเห็นเหมาะสม ทั้งนี้ กองทุนอาจไม่จำเป็นต้องปิดฐานะเงินตราต่างประเทศเป็นสกุลเงินบาทเต็มจำนวนหรือตลอดเวลา จึงอาจยังมีความเสี่ยงจากอัตราแลกเปลี่ยนเงินเหลืออยู่ ซึ่งอาจทำให้ผู้ลงทุนได้รับผลขาดทุนจากอัตราแลกเปลี่ยนหรือได้รับเงินคืนต่ำกว่าเงินลงทุนเริ่มแรกได้ อีกทั้ง การทำธุรกรรมป้องกันความเสี่ยงอาจมีต้นทุน ซึ่งทำให้ผลตอบแทนของกองทุนโดยรวมลดลงจากต้นทุนที่เพิ่มขึ้น

7. ความเสี่ยงจากการที่ผู้ออกตราสารหรือคู่สัญญาไม่สามารถปฏิบัติตามข้อผูกพันหรือสัญญาได้ (Default Risk/Credit Risk/Business Risk/Counter-party Risk) ได้แก่ โอกาสที่ผู้ออกตราสารแห่งหนึ่งไม่สามารถจ่ายชำระหนี้ได้เต็มตามจำนวนเงินหรือตามเวลาที่กำหนดไว้ หรือ

ความเสี่ยงที่เกิดขึ้นเนื่องจากผลการดำเนินงานของบริษัทเอง โดยปัจจัยหลักที่มีผลต่อผลการดำเนินงานของผู้ออกตราสารนั้น อาจประกอบด้วยประเภทของบริษัท ขนาดของบริษัท โครงสร้างเงินทุนและการจัดสรรทรัพยากรต่างๆ ฐานะการเงิน คุณภาพของการบริหาร เป็นต้น

รวมถึงในกรณีที่กองทุนเข้าทำสัญญาหรือข้อผูกพันกับคู่สัญญา เช่น การทำธุรกรรมสัญญาซื้อขายล่วงหน้า อาจมีความเสี่ยงหากคู่สัญญาที่กองทุนทำธุรกรรมด้วยไม่สามารถปฏิบัติตามข้อผูกพันหรือสัญญาดังกล่าวได้หรือไม่สามารถปฏิบัติตามข้อผูกพันได้อย่างสมบูรณ์ ในการบริหารความเสี่ยงในส่วนนี้ กองทุนจะพิจารณาปัจจัยพื้นฐานของคู่สัญญาก่อนเข้าทำสัญญา เช่น การพิจารณาอันดับความน่าเชื่อถือของคู่สัญญา เป็นต้น

และโอกาสที่ราคา หรือผลตอบแทนของหุ้นหรือตราสารอาจเปลี่ยนแปลงขึ้นลงจากปัจจัยที่เกี่ยวข้อง เช่น ภาวะธุรกิจและอุตสาหกรรม ผลการดำเนินงาน ความสามารถของผู้บริหารบริษัท ความเสี่ยงด้านการเงิน การตลาด การผลิต กฎหมาย ของบริษัทผู้ออกหุ้นหรือ ตราสาร รวมถึงความเสี่ยงเฉพาะของธุรกิจอุตสาหกรรมนั้น ๆ เป็นต้น

- 8. ความเสี่ยงจากการขาดสภาพคล่องของตราสาร (Liquidity Risk) ได้แก่ โอกาสที่กองทุนไม่สามารถซื้อหรือขายตราสารที่ถือครองอยู่ในราคาจำนวน และระยะเวลาที่ต้องการได้ ทั้งนี้ กองทุนจะพิจารณาลงทุนโดยคำนึงถึงสภาพคล่องในการเปลี่ยนมือของตราสารประเภทต่างๆ ก่อนการตัดสินใจลงทุน เพื่อกำหนดสัดส่วนการลงทุนในตราสารให้เหมาะสมกับผลตอบแทนและความเสี่ยงที่กำหนดไว้ และสอดคล้องกับนโยบายการลงทุนของกองทุน
นอกจากนี้ ในกรณีที่กองทุนลงทุนในต่างประเทศ การเปลี่ยนแปลงกฎระเบียบที่เกี่ยวข้องในต่างประเทศ อาจส่งผลกระทบต่อในทางลบหรือทำให้กองทุนไม่สามารถซื้อขายหลักทรัพย์ในต่างประเทศได้ หรือส่งผลกระทบต่อที่เกี่ยวข้องอื่น ๆ ซึ่งอาจทำให้กองทุนไม่สามารถซื้อ หรือขายคืน และได้รับเงินจากการขายคืนหลักทรัพย์ในต่างประเทศตามจำนวนและหรือเวลาที่กำหนด
- 9. ความเสี่ยงจากการลงทุนในสัญญาซื้อขายล่วงหน้าเพื่อป้องกันความเสี่ยงของกองทุน คือการที่ผู้ลงทุนอาจจะพลาดโอกาสในการได้รับผลตอบแทนเพิ่มขึ้นจากการที่กองทุนไปลงทุนในสัญญาซื้อขายล่วงหน้าเพื่อป้องกันความเสี่ยง ทั้งนี้ การลงทุนในสัญญาซื้อขายล่วงหน้าดังกล่าว อาจไม่สามารถป้องกันความเสี่ยงของกองทุนได้ทั้งหมด
- 10. ความเสี่ยงจากข้อจำกัดการนำเงินลงทุนกลับประเทศ (Repatriation risk)
คือ กรณีที่กองทุนอาจไม่สามารถนำเงินลงทุนและหรือผลประโยชน์ ที่เกิดจากการลงทุนในประเทศหนึ่ง ๆ กลับมาในประเทศได้ หรือมีข้อจำกัดในการนำเงินกลับ เช่น exchange controls หรือ ต้องได้รับการอนุญาตจากรัฐบาลของประเทศนั้น ๆ ในการดำเนินการ เป็นต้น
- 11. ความเสี่ยงอื่น ๆ
ความเสี่ยงที่กองทุน AXA WF Global Flexible Property (Class I) อาจมีการเปลี่ยนแปลงในขนาด เช่น แนวทางหรือนโยบายการลงทุน ค่าธรรมเนียมและหรือค่าใช้จ่าย ซึ่งต้องดำเนินการตามที่ระบุในหนังสือชี้ชวนของกองทุน AXA WF Global Flexible Property (Class I) หรือตามที่กฎหมายต่างประเทศที่เกี่ยวข้องของกองทุน AXA WF Global Flexible Property (Class I) รวมถึงการเปลี่ยนแปลงเพิ่มเติมอื่น ๆ ที่เกิดขึ้นเพื่อให้เป็นไปตามกฎหมาย กฎระเบียบของต่างประเทศที่เกี่ยวข้องกับกองทุน AXA WF Global Flexible Property (Class I) ซึ่งอาจทำให้มีความเสี่ยงเพิ่มขึ้น

หมายเหตุ

* ความเสี่ยงที่แจ้งไว้ข้างต้น บลจ ธนชาติ มิได้ประกันความเสี่ยงดังกล่าวข้างต้นแต่อย่างใด

** การลงทุนในหน่วยลงทุนของกองทุนไม่ใช่การฝากเงิน และไม่อยู่ภายใต้ความคุ้มครองของสถาบันคุ้มครองเงินฝาก ผู้ลงทุนจึงอาจไม่ได้รับเงินลงทุนคืนเต็มจำนวน ดังนั้น ผู้ลงทุนควรลงทุนในกองทุนนี้เมื่อเห็นว่า การลงทุนในกองทุนนี้เหมาะสมกับวัตถุประสงค์การลงทุนของผู้ลงทุน และผู้ลงทุนยอมรับความเสี่ยงที่อาจเกิดขึ้นจากการลงทุนในกองทุนนี้ได้

ข้าพเจ้า นาย/นาง/นางสาว/นิติบุคคล.....เลขที่ผู้ถือหน่วยลงทุน..... (หากมี) ขอให้คำรับรองต่อบริษัทหลักทรัพย์จัดการกองทุน ธนชาติ จำกัด (“บลจ. ธนชาติ”) ว่า ข้าพเจ้าเป็นผู้ลงทุนประเภทดังต่อไปนี้ (โปรดเลือกเพียงข้อเดียวเท่านั้น)

- ผู้มีเงินลงทุนสูง(โดยข้าพเจ้ามีการลงทุนในหน่วยลงทุนของกองทุนรวมในครั้งแรกตั้งแต่ 500,000 บาทขึ้นไป)
- ผู้ลงทุนสถาบัน (Institutional Investor) ตามประกาศคณะกรรมการกำกับหลักทรัพย์และตลาดหลักทรัพย์ว่าด้วยการกำหนดคบนิยามผู้ลงทุนสถาบันและผู้ลงทุนรายใหญ่
- ผู้ลงทุนรายใหญ่ (High Net Worth) แบ่งเป็น 2 กรณี ดังนี้
- บุคคลธรรมดาซึ่งนับรวมกับคู่สมรสแล้วมีลักษณะใดลักษณะหนึ่งดังนี้
 - มีสินทรัพย์สุทธิ (สินทรัพย์หักด้วยหนี้สิน) ตั้งแต่ 50 ล้านบาทขึ้นไป ทั้งนี้ สินทรัพย์ดังกล่าวไม่นับรวมมูลค่าอสังหาริมทรัพย์ที่ใช้เป็นที่พักอาศัยประจำบุคคลนั้น
 - มีรายได้ต่อปีตั้งแต่ 4 ล้านบาทขึ้นไป
 - มีเงินลงทุนโดยตรงในหลักทรัพย์หรือสัญญาซื้อขายล่วงหน้าตั้งแต่ 10 ล้านบาทขึ้นไป(ไม่นับรวมเงินฝาก)
- นิติบุคคลที่มีลักษณะใดลักษณะหนึ่งดังนี้
 - มีส่วนของผู้ถือหุ้นตามงบการเงินปีล่าสุดที่ผู้สอบบัญชีตรวจสอบแล้วตั้งแต่ 100 ล้านบาทขึ้นไป
 - มีเงินลงทุนในหลักทรัพย์หรือสัญญาซื้อขายล่วงหน้าตามงบการเงินปีล่าสุดที่ผู้สอบบัญชีตรวจสอบแล้วตั้งแต่ 20 ล้านบาทขึ้นไป (ไม่นับรวมเงินฝาก)

ข้าพเจ้าขอให้คำรับรองต่อ บลจ.ธนาชาติ ว่า ข้าพเจ้าได้รับทราบและได้ศึกษาหนังสือชี้ชวน ข้อมูลของกองทุน (โปรดระบุชื่อกองทุน) เอกสารแนบต่างๆ และเอกสารอื่นใดที่ใช้ในการเสนอขาย หน่วยลงทุนของกองทุนดังกล่าวข้างต้นที่ บลจ. ธนาชาติ ได้จัดทำขึ้นอย่างละเอียดรอบคอบ รวมทั้งข้าพเจ้าได้รับทราบค่าเตือนและการเปิดเผย ข้อมูลที่สำคัญในเรื่องต่างๆ ซึ่งอาจส่งผลกระทบต่อการลงทุนอย่างมีนัยสำคัญ (เช่น ความเสี่ยงที่สำคัญของกองทุน เป็นต้น) เป็นอย่างดีแล้ว

ข้าพเจ้าขอยืนยันว่า ข้าพเจ้ามีความประสงค์ที่จะลงทุนในกองทุนนี้ และสามารถหรือพร้อมที่จะรับความเสี่ยงทั้งปวงตามที่ระบุไว้ข้างต้น และข้าพเจ้ารับทราบว่า กองทุนที่ระบุไว้ในหนังสือฉบับนี้ อาจเป็นกองทุนที่มีระดับความเสี่ยงสูงกว่าระดับความเสี่ยงที่ข้าพเจ้าสามารถลงทุนได้ และข้าพเจ้าได้รับค่าชี้แจงเพิ่มเติมเกี่ยวกับระดับความเสี่ยงของกองทุนที่ระบุไว้ในหนังสือฉบับนี้แล้ว จึงได้ลงลายมือชื่อไว้เป็นหลักฐาน

..... ผู้ลงทุน
(.....)
(พร้อมประทับตราบริษัท (หากมี))
วันที่.....

หนังสือรับทราบความเสี่ยงจากการลงทุนในกองทุน

ความเสี่ยงที่สำคัญของกองทุน

กองทุนนี้เหมาะกับผู้ลงทุนที่ยอมรับความเสี่ยงได้สูงและรับทราบว่าความเสี่ยงของ กองทุนเปิดตลาดสากลบอล อินคัม หรือเพอร์ดี ห้ามขายผู้ลงทุนรายย่อย “ไม่จำกัดเพียงความเสี่ยงดังต่อไปนี้”

1. ความเสี่ยงที่เกี่ยวข้องกับกองทุน AXA WF Global Flexible Property (Class I) (กองทุนหลัก) ซึ่งเป็นกองทุนรวมในต่างประเทศที่ กองทุนเปิดตลาดสากลบอล อินคัม หรือเพอร์ดี ห้ามขายผู้ลงทุนรายย่อย จะพิจารณาลงทุน
 - ผลประกอบการของกองทุนนี้จะขึ้นอยู่กับผลประกอบการของกองทุนหลักที่ลงทุน ซึ่งกองทุนหลักเป็นกองทุนที่ลงทุนในตราสารหนี้ ตราสารทุน และหน่วยทรัสต์ของทรัสต์เพื่อการลงทุนในอสังหาริมทรัพย์ (REITs) ซึ่งออกโดยผู้ออกตราสารทั่วโลก รวมถึงประเทศในตลาดเกิดใหม่ (Emerging Market) หากรายได้หลักหรือราคาตลาดของหลักทรัพย์/ตราสารเหล่านี้ได้รับผลกระทบในทางลบ จากปัจจัยที่เกี่ยวข้อง เช่น ศักยภาพและความสามารถของผู้บริหาร การเปลี่ยนแปลงของกฎหมาย สภาพธุรกิจ การแข่งขัน เป็นต้น กรณีเหล่านี้จะมีผลกระทบต่อผลตอบแทนและมูลค่าหน่วยลงทุนของกองทุนนี้ด้วย
 - เนื่องจากกองทุนหลักสามารถลงทุนในตราสารหนี้ที่มีอันดับความน่าเชื่อถือต่ำกว่าอันดับที่สามารถลงทุนได้ (non-investment grade) หรือที่ไม่มีการจัดอันดับความน่าเชื่อถือ (unrated bond) ในอัตราส่วนที่มากกว่าอัตราส่วนของกองทุนรวมเพื่อผู้ลงทุนทั่วไป ผู้ลงทุนอาจมีความเสี่ยงจากการผิดนัดชำระหนี้ของผู้ออกตราสาร ซึ่งส่งผลให้ผู้ลงทุนขาดทุนจากการลงทุนบางส่วนหรือทั้งหมดได้ และในการขายคืนหน่วยลงทุน ผู้ลงทุนอาจจะไม่ได้รับเงินคืนตามที่ระบุในรายละเอียดของโครงการจัดการกองทุนรวม
 - กองทุนหลักอาจลงทุนในสัญญาซื้อขายล่วงหน้า (Derivatives) เพื่อเพิ่มประสิทธิภาพในการบริหารการลงทุน (Efficient Portfolio Management (EPM)) จึงมีความเสี่ยงมากกว่ากองทุนรวมอื่น จึงเหมาะสมกับผู้ลงทุนที่ต้องการผลตอบแทนสูงและสามารถรับความเสี่ยงได้สูงกว่าผู้ลงทุนทั่วไป ผู้ลงทุนจึงควรลงทุนในกองทุนรวมเมื่อมีความเข้าใจในความเสี่ยงของสัญญาซื้อขายล่วงหน้า และผู้ลงทุนควรพิจารณาความเหมาะสมของการลงทุน โดยคำนึงถึงประสบการณ์การลงทุน วัตถุประสงค์การลงทุน และฐานะการเงินของผู้ลงทุนเอง
 - กองทุนหลักมีแนวทางการบริหารจัดการเชิงรุก (Active Management) คือ มีเป้าหมายชนะดัชนีมาตรฐาน ดังนั้น กองทุนจึงมีความเสี่ยงที่กลยุทธ์การลงทุน การวิเคราะห์หลักทรัพย์ที่ลงทุน การบริหารความเสี่ยง และปัจจัยอื่นๆ ที่มีผลต่อการตัดสินใจลงทุนของผู้จัดการกองทุน อาจจะทำให้ไม่สามารถบรรลุวัตถุประสงค์ดังกล่าว รวมถึงความเสี่ยงที่เกิดจากการคัดเลือกหลักทรัพย์ที่กองทุนจะลงทุน (Security selection risk) ซึ่งมีโอกาสที่หลักทรัพย์/ตราสารที่กองทุนลงทุนจะมีราคาตกลง เนื่องจากการวิเคราะห์หลักทรัพย์ ธุรกิจอุตสาหกรรม แนวโน้มภาวะเศรษฐกิจและตลาดหุ้น หรือศักยภาพโดยเปรียบเทียบกับหลักทรัพย์/ตราสารอื่นๆ ไม่เป็นไปตามที่ได้ประเมินไว้
2. กองทุนเปิดตลาดสากลบอล อินคัม หรือเพอร์ดี ห้ามขายผู้ลงทุนรายย่อย มีเป้าหมายที่จะเน้นลงทุนในหน่วยลงทุนของกองทุนรวมต่างประเทศเพียงกองทุนเดียว คือกองทุน AXA WF Global Flexible Property (Class I) โดยผู้จัดการกองทุนจะบริหารจัดการเชิงรับ (Passive Investment Risk) ผู้จัดการกองทุนจะไม่ได้ใช้การบริหารการลงทุนแบบเชิงรุก (actively managed) จึงอาจได้รับผลกระทบทางลบจากการปรับตัวลดลงของมูลค่าหน่วยลงทุนของ กองทุน AXA WF Global Flexible Property (Class I) ที่กองทุนนี้ลงทุน โดยผู้จัดการกองทุนนี้ จะไม่ได้พยายามบริหารกองทุนแบบปกป้องหรือ defensive position ในช่วงตลาดขาลง
3. ความเสี่ยงที่เกิดจากการลงทุนในต่างประเทศ (Country Risk)

ความเสี่ยงที่เกี่ยวข้องกับประเทศต่าง ๆ ที่กองทุนไปลงทุน เช่น การเปลี่ยนแปลงทางการเมือง กฎหมาย เศรษฐกิจ ตลาดการเงิน อัตราดอกเบี้ย และปัจจัยที่มีผลกระทบต่อตลาดการเงินของประเทศนั้นๆ เป็นต้น

การลงทุนของกองทุนในต่างประเทศในตราสารที่ออกโดยภาคเอกชน รัฐบาล หรือองค์กรที่จัดตั้งขึ้นตามกฎหมายมหาชน (public-law entities) ในประเทศและสกุลเงินที่แตกต่างกัน ย่อมมีความเสี่ยงของการลงทุนที่เกี่ยวข้องของการลงทุนแต่ละลักษณะ โดยทั่วไปความเสี่ยงในการลงทุนดังกล่าวจะมีระดับความเสี่ยงสูงขึ้น เมื่อมีการลงทุนในหลักทรัพย์ของประเทศที่อยู่ในช่วงกำลังพัฒนา (Developing Countries) และตลาดประเทศเกิดใหม่ (Emerging Markets) ความเสี่ยงที่กล่าวถึงอาจจะส่งผลกระทบต่อหลักทรัพย์ที่กองทุนในต่างประเทศลงทุน เช่น ความเสี่ยงที่เกิดจากกฎเกณฑ์และข้อกำหนดในการลงทุนหรือการเรียกคืนทรัพย์สินหรือสิทธิกลับคืนสู่ประเทศนั้นๆ (investment and repatriation restrictions) ความเสี่ยงที่เกิดจากความผันผวนของอัตราแลกเปลี่ยน ความเสี่ยงที่เกิดจากโอกาสที่ตลาดในประเทศเหล่านั้นจะเกิดความผันผวนอย่างผิดปกติเมื่อเปรียบเทียบกับตลาดในประเทศที่มีการพัฒนามากกว่า ความเสี่ยงจากการเข้ามามีบทบาทหรือการแทรกแซงของภาครัฐต่อภาคเอกชน ความจำกัดในข้อมูลที่เปิดเผยต่อผู้ลงทุน หรือระดับความเคร่งครัดที่ต่ำกว่าในกฎเกณฑ์เกี่ยวกับการเปิดเผยข้อมูลต่อ

ผู้ลงทุน ความหลากหลายของจำนวนตราสารที่มีสภาพคล่องมีจำกัดเมื่อเปรียบเทียบกับตลาดที่พัฒนาแล้ว ซึ่งข้อจำกัดของตลาดในประเทศกำลังพัฒนาเหล่านี้อาจมีผลทำให้กองทุนไม่สามารถขายตราสารในตลาดได้ตามเวลาและราคาที่ต้องการ ความเสี่ยงที่เกี่ยวข้องกับกฎหมายภาษีอากร ความจำกัดในกฎระเบียบที่เกี่ยวข้องกับตลาดเงินตลาดทุน ระดับการพัฒนาในในระบบเศรษฐกิจและการเมืองในระดับนานาชาติ และระดับภูมิภาค ความเสี่ยงในการบังคับใช้ข้อกำหนดเกี่ยวกับการควบคุมอัตราแลกเปลี่ยน หรือกฎหมายหรือข้อกำหนดอื่น ๆ โดยรัฐบาลของประเทศนั้น ๆ ผลกระทบจากภาวะเงินฝืดหรือเงินเฟ้อ รวมถึงความจำกัดของความคุ้มครองจากกฎหมายที่มีต่อกองทุน

4. ความเสี่ยงด้านภาษี (Tax Considerations)

การเปลี่ยนแปลงที่เกี่ยวกับภาษีอาจมีผลกระทบต่อมูลค่าเงินลงทุนของกองทุน หรือกระทบต่อความสามารถในการสร้างผลตอบแทนให้แก่ผู้ลงทุน

5. ความเสี่ยงจากปัจจัยที่ควบคุมไม่ได้

ความเสี่ยงที่เกิดจากการเปลี่ยนแปลงของปัจจัยที่ควบคุมไม่ได้ เช่น ความเสี่ยงทางกฎหมายที่เกิดจากการลงทุนในประเทศที่กฎหมายไม่มีความชัดเจน หรือมีการเปลี่ยนแปลง หรือขาดกลไกทางกฎหมายในการชดเชยที่มีประสิทธิภาพ ความเสี่ยงจากการก่อการร้าย (terrorist actions) ความเสี่ยงจากการแทรกแซงทางเศรษฐกิจและการเมือง ซึ่งอาจมีผลกระทบต่อสถานะเศรษฐกิจและสภาพคล่องของตลาดนั้น ๆ ความเสี่ยงในกรณีที่หน่วยงานกำกับดูแล (regulators) หน่วยงานกำกับดูแลตนเอง (self-regulatory organizations) หรือตลาดซื้อขายหลักทรัพย์ของประเทศที่ลงทุน บังคับใช้มาตรการพิเศษต่าง ๆ ในกรณีที่ตลาดอยู่ในภาวะฉุกเฉิน มาตรการที่หน่วยงานเหล่านี้บังคับใช้ในอนาคต ซึ่งอาจมีผลกระทบในทางลบต่อกองทุนได้

6. ความเสี่ยงด้านอัตราแลกเปลี่ยน (Currency /Exchange Rate Risk)

เป็นความเสี่ยงที่เกิดจากความแตกต่างของอัตราแลกเปลี่ยนระหว่างสกุลเงินบาทกับสกุลเงินของประเทศที่กองทุนลงทุน ซึ่งอาจจะทำให้ผลตอบแทนที่ได้จากการลงทุนในต่างประเทศเมื่อคิดเป็นเงินบาทแตกต่างไปจากผลตอบแทนที่เกิดขึ้นบนเงินสกุลท้องถิ่นของประเทศที่ไปลงทุน กองทุนอาจลงทุนในสัญญาซื้อขายล่วงหน้า (Derivatives) เพื่อป้องกันความเสี่ยงที่เกี่ยวข้องกับอัตราแลกเปลี่ยนเงินตรา ที่อาจเกิดขึ้นได้จากการลงทุนในต่างประเทศตามความเหมาะสมและสถานการณ์ในแต่ละขณะขึ้นอยู่กับดุลยพินิจที่ผู้จัดการกองทุนเห็นเหมาะสม ทั้งนี้ กองทุนอาจไม่จำเป็นต้องปิดฐานะเงินตราต่างประเทศเป็นสกุลเงินบาทเต็มจำนวนหรือตลอดเวลา จึงอาจยังมีความเสี่ยงจากอัตราแลกเปลี่ยนเงินเหลืออยู่ ซึ่งอาจทำให้ผู้ลงทุนได้รับผลขาดทุนจากอัตราแลกเปลี่ยนหรือได้รับเงินคืนต่ำกว่าเงินลงทุนเริ่มแรกได้ อีกทั้ง การทำธุรกรรมป้องกันความเสี่ยงอาจมีต้นทุน ซึ่งทำให้ผลตอบแทนของกองทุนโดยรวมลดลงจากต้นทุนที่เพิ่มขึ้น

7. ความเสี่ยงจากการที่ผู้ออกตราสารหรือคู่สัญญาไม่สามารถปฏิบัติตามข้อผูกพันหรือสัญญาได้ (Default Risk/Credit Risk/Business Risk/Counter-party Risk) ได้แก่ โอกาสที่ผู้ออกตราสารแห่งหนึ่งไม่สามารถจ่ายชำระหนี้ได้เต็มตามจำนวนเงินหรือตามเวลาที่กำหนดไว้ หรือ

ความเสี่ยงที่เกิดขึ้นเนื่องจากผลการดำเนินงานของบริษัทเอง โดยปัจจัยหลักที่มีผลต่อผลการดำเนินงานของผู้ออกตราสารนั้น อาจประกอบด้วยประเภทของบริษัท ขนาดของบริษัท โครงสร้างเงินทุนและการจัดสรรทรัพยากรต่างๆ ฐานะการเงิน คุณภาพของการบริหาร เป็นต้น

รวมถึงในกรณีที่กองทุนเข้าทำสัญญาหรือข้อผูกพันกับคู่สัญญา เช่น การทำธุรกรรมสัญญาซื้อขายล่วงหน้า อาจมีความเสี่ยงหากคู่สัญญาที่กองทุนทำธุรกรรมด้วยไม่สามารถปฏิบัติตามข้อผูกพันหรือสัญญาดังกล่าวได้หรือไม่สามารถปฏิบัติตามข้อผูกพันได้อย่างสมบูรณ์ ในการบริหารความเสี่ยงในส่วนนี้ กองทุนจะพิจารณาปัจจัยพื้นฐานของคู่สัญญาก่อนเข้าทำสัญญา เช่น การพิจารณาอันดับความน่าเชื่อถือของคู่สัญญา เป็นต้น

และโอกาสที่ราคา หรือผลตอบแทนของหุ้นหรือตราสารอาจเปลี่ยนแปลงขึ้นลงจากปัจจัยที่เกี่ยวข้อง เช่น ภาวะธุรกิจและอุตสาหกรรม ผลการดำเนินงาน ความสามารถของผู้บริหารบริษัท ความเสี่ยงด้านการเงิน การตลาด การผลิต กฎหมาย ของบริษัทผู้ออกหุ้นหรือ ตราสาร รวมถึงความเสี่ยงเฉพาะของธุรกิจอุตสาหกรรมนั้น ๆ เป็นต้น

8. ความเสี่ยงจากการขาดสภาพคล่องของตราสาร (Liquidity Risk) ได้แก่ โอกาสที่กองทุนไม่สามารถซื้อหรือขายตราสารที่ถือครองอยู่ในราคาจำนวน และระยะเวลาที่ต้องการได้ ทั้งนี้ กองทุนจะพิจารณาลงทุนโดยคำนึงถึงสภาพคล่องในการเปลี่ยนมือของตราสารประเภทต่างๆ ก่อนการตัดสินใจลงทุน เพื่อกำหนดสัดส่วนการลงทุนในตราสารให้เหมาะสมกับผลตอบแทนและความเสี่ยงที่กำหนดไว้ และสอดคล้องกับนโยบายการลงทุนของกองทุน
- นอกจากนี้ ในกรณีที่กองทุนลงทุนในต่างประเทศ การเปลี่ยนแปลงกฎระเบียบที่เกี่ยวข้องในต่างประเทศ อาจส่งผลกระทบต่อในทางลบหรือทำให้กองทุนไม่สามารถซื้อขายหลักทรัพย์ในต่างประเทศได้ หรือส่งผลกระทบต่อที่เกี่ยวข้องอื่น ๆ ซึ่งอาจทำให้กองทุนไม่สามารถซื้อ หรือขายคืน และได้รับเงินจากการขายคืนหลักทรัพย์ในต่างประเทศตามจำนวนและหรือเวลาที่กำหนด
9. ความเสี่ยงจากการลงทุนในสัญญาซื้อขายล่วงหน้าเพื่อป้องกันความเสี่ยงของกองทุน คือการที่ผู้ลงทุนอาจจะพลาดโอกาสในการได้รับผลตอบแทนเพิ่มขึ้นจากการที่กองทุนไปลงทุนในสัญญาซื้อขายล่วงหน้าเพื่อป้องกันความเสี่ยง ทั้งนี้ การลงทุนในสัญญาซื้อขายล่วงหน้าดังกล่าว อาจไม่สามารถป้องกันความเสี่ยงของกองทุนได้ทั้งหมด
10. ความเสี่ยงจากข้อจำกัดการนำเงินลงทุนกลับประเทศ (Repatriation risk)
คือ กรณีที่กองทุนอาจไม่สามารถนำเงินลงทุนและหรือผลประโยชน์ ที่เกิดจากการลงทุนในประเทศหนึ่ง ๆ กลับมาในประเทศได้ หรือมีข้อจำกัดในการนำเงินกลับ เช่น exchange controls หรือ ต้องได้รับการอนุญาตจากรัฐบาลของประเทศนั้น ๆ ในการดำเนินการ เป็นต้น
11. ความเสี่ยงอื่น ๆ
ความเสี่ยงที่กองทุน AXA WF Global Flexible Property (Class I) อาจมีการเปลี่ยนแปลงในอนาคต เช่น แนวทางหรือนโยบายการลงทุน ค่าธรรมเนียมและหรือค่าใช้จ่าย ซึ่งต้องดำเนินการตามที่ระบุในหนังสือชี้ชวนของกองทุน AXA WF Global Flexible Property (Class I) หรือตามที่กฎหมายต่างประเทศที่เกี่ยวข้องของกองทุน AXA WF Global Flexible Property (Class I) รวมถึงการเปลี่ยนแปลงเพิ่มเติม อื่น ๆ ที่เกิดขึ้นเพื่อให้เป็นไปตามกฎหมาย กฎระเบียบของต่างประเทศที่เกี่ยวข้องกับกองทุน AXA WF Global Flexible Property (Class I) ซึ่งอาจทำให้มีความเสี่ยงเพิ่มขึ้น

หมายเหตุ

* ความเสี่ยงที่แจ้งไว้ข้างต้น บลจ ธนชาติ มิได้ประกันความเสี่ยงดังกล่าวข้างต้นแต่อย่างใด

** การลงทุนในหน่วยลงทุนของกองทุนไม่ใช่การฝากเงิน และไม่อยู่ภายใต้ความคุ้มครองของสถาบันคุ้มครองเงินฝาก ผู้ลงทุนจึงอาจไม่ได้รับเงินลงทุนคืนเต็มจำนวน ดังนั้น ผู้ลงทุนควรลงทุนในกองทุนนี้เมื่อเห็นว่า การลงทุนในกองทุนนี้เหมาะสมกับวัตถุประสงค์การลงทุนของผู้ลงทุน และผู้ลงทุนยอมรับความเสี่ยงที่อาจเกิดขึ้นจากการลงทุนในกองทุนนี้ได้

ข้าพเจ้า นาย/นาง/นางสาว/นิติบุคคล.....เลขที่ผู้ถือหน่วยลงทุน
..... (หากมี) ขอให้คำรับรองต่อบริษัทหลักทรัพย์จัดการกองทุน ธนชาติ จำกัด (“บลจ. ธนชาติ”) ว่า ข้าพเจ้าเป็น
ผู้ลงทุนประเภทดังต่อไปนี้ (โปรดเลือกเพียงข้อเดียวเท่านั้น)

- ผู้มีเงินลงทุนสูง(โดยข้าพเจ้ามีการลงทุนในหน่วยลงทุนของกองทุนรวมในครั้งแรกตั้งแต่ 500,000 บาทขึ้นไป)
- ผู้ลงทุนสถาบัน (Institutional Investor) ตามประกาศคณะกรรมการกำกับหลักทรัพย์และตลาดหลักทรัพย์ว่าด้วยการกำหนดคบนิยามผู้ลงทุนสถาบันและผู้ลงทุนรายใหญ่
- ผู้ลงทุนรายใหญ่ (High Net Worth) แบ่งเป็น 2 กรณี ดังนี้
- บุคคลธรรมดาซึ่งนับรวมกับคู่สมรสแล้วมีลักษณะใดลักษณะหนึ่งดังนี้
- มีสินทรัพย์สุทธิ (สินทรัพย์หักด้วยหนี้สิน) ตั้งแต่ 50 ล้านบาทขึ้นไป ทั้งนี้ สินทรัพย์ดังกล่าวไม่นับรวมมูลค่าอสังหาริมทรัพย์ซึ่งใช้เป็นที่พักอาศัยประจำบุคคลนั้น
- มีรายได้ต่อปีตั้งแต่ 4 ล้านบาทขึ้นไป
- มีเงินลงทุนโดยตรงในหลักทรัพย์หรือสัญญาซื้อขายล่วงหน้าตั้งแต่ 10 ล้านบาทขึ้นไป (ไม่นับรวมเงินฝาก)
- นิติบุคคลที่มีลักษณะใดลักษณะหนึ่งดังนี้
- มีส่วนของผู้ถือหุ้นตามงบการเงินปีล่าสุดที่ผู้สอบบัญชีตรวจสอบแล้วตั้งแต่ 100 ล้านบาทขึ้นไป
- มีเงินลงทุนในหลักทรัพย์หรือสัญญาซื้อขายล่วงหน้าตามงบการเงินปีล่าสุดที่ผู้สอบบัญชีตรวจสอบแล้วตั้งแต่ 20 ล้านบาทขึ้นไป (ไม่นับรวมเงินฝาก)

ข้าพเจ้าขอให้คำรับรองต่อ บลจ.ธนชาต ว่า ข้าพเจ้าได้รับทราบและได้ศึกษาหนังสือชี้ชวน ข้อมูลของกองทุน (โปรดระบุชื่อกองทุน) เอกสารแนบต่างๆ และเอกสารอื่นใดที่ใช้ในการเสนอขาย หน่วยลงทุนของกองทุนดังกล่าวข้างต้นที่ บลจ. ธนชาต ได้จัดทำขึ้นอย่างละเอียดรอบคอบ รวมทั้งข้าพเจ้าได้รับทราบค่าเตือนและการเปิดเผย ข้อมูลที่สำคัญในเรื่องต่างๆ ซึ่งอาจส่งผลกระทบต่อการลงทุนอย่างมีนัยสำคัญ (เช่น ความเสี่ยงที่สำคัญของกองทุน เป็นต้น) เป็นอย่างดีแล้ว

ข้าพเจ้าขอยืนยันว่า ข้าพเจ้ามีความประสงค์ที่จะลงทุนในกองทุนนี้ และสามารถหรือพร้อมที่จะรับความเสี่ยงทั้งปวงตามที่ระบุไว้ข้างต้น และข้าพเจ้ารับทราบว่า กองทุนที่ระบุไว้ในหนังสือฉบับนี้ อาจเป็นกองทุนที่มีระดับความเสี่ยงสูงกว่าระดับความเสี่ยงที่ข้าพเจ้าสามารถลงทุนได้ และข้าพเจ้าได้รับคำชี้แจงเพิ่มเติมเกี่ยวกับระดับความเสี่ยงของกองทุนที่ระบุไว้ในหนังสือฉบับนี้แล้ว จึงได้ลงลายมือชื่อไว้เป็นหลักฐาน

..... ผู้ลงทุน
(.....)
(พร้อมประทับตราบริษัท (หากมี))
วันที่.....