

บริษัทหลักทรัพย์จัดการกองทุน เกียรตินาคินภัทร จำกัด

ข้อมูล ณ วันที่ 30 สิงหาคม 2567

**กองทุนเปิดเคเคพี ไชน่า เฮดจ์**  
**KKP CHINA FUND - HEDGED**

หน่วยลงทุนชนิดทั่วไป  
**KKP CHINA-H**

**ประเภทกองทุนรวม / กลุ่มกองทุนรวม**

กองทุนรวมตราสารทุน / กองทุนรวมหน่วยลงทุนประเภท Fund of Funds / กองทุนรวมที่มีนโยบายเปิดให้มีการลงทุนในกองทุนรวมอื่นภายใต้บลจ.เดียวกัน / กองทุนที่เน้นลงทุนแบบมีความเสี่ยงต่างประเทศ

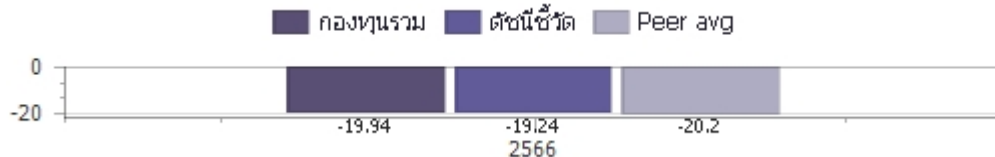
กลุ่มกองทุนรวม : Greater China Equity

**นโยบายและกลยุทธ์การลงทุน**

- กองทุนมีเป้าหมายที่จะลงทุนในหน่วยลงทุนของกองทุนต่างประเทศหลายกองทุน (Fund of Funds) เช่น กองทุนรวม/ETF/กองทุน CIS ต่างประเทศ โดยเฉลี่ยในรอบปีบัญชีไม่น้อยกว่าร้อยละ 80 ของ NAV ทั้งนี้ กองทุนต่างประเทศดังกล่าวมีกลยุทธ์และหรือนโยบายการลงทุนที่เน้นลงทุนและหรือมีสถานะการลงทุนในตราสารทุนของบริษัทจดทะเบียนที่ดำเนินธุรกิจและหรือได้รับประโยชน์จากการประกอบธุรกิจที่เกี่ยวข้องกับประเทศจีน
- กองทุนอาจลงทุนในสัญญาซื้อขายล่วงหน้าเพื่อลดความเสี่ยงด้านอัตราแลกเปลี่ยนเงินบาททั้งหมด โดยไม่น้อยกว่าร้อยละ 90 ของมูลค่าเงินลงทุนในต่างประเทศ และหรือเพื่อเพิ่มประสิทธิภาพการบริหารการลงทุน และอาจลงทุนในตราสารที่มีสัญญาซื้อขายล่วงหน้าแฝง
- กองทุนอาจลงทุนในกองทุนรวมอื่นภายใต้ บลจ.เดียวกัน ในสัดส่วนโดยเฉลี่ยรอบปีบัญชีไม่เกินร้อยละ 100 ของ NAV และ/หรือกองทุนรวมอสังหาริมทรัพย์ (กอง1) หรือทรัสต์เพื่อการลงทุนในอสังหาริมทรัพย์ (REITs) หรือกองทุนรวมโครงสร้างพื้นฐาน (infra) ภายใต้ บลจ.เดียวกัน ในสัดส่วนโดยเฉลี่ยรอบปีบัญชีไม่เกินร้อยละ 20 ของ NAV โดยเป็นไปตามหลักเกณฑ์เงื่อนไขที่สำนักงาน ก.ล.ด. กำหนด
- กลยุทธ์การลงทุน: กองทุนมุ่งหวังให้ได้รับผลประโยชน์จากการเคลื่อนไหวตามดัชนีชี้วัด (Passive Management/Index Tracking) โดยลงทุนในกองทุนต่างประเทศหลายกองทุนและหรือหลักทรัพย์หรือทรัพย์สินอื่นตามดุลพินิจของผู้จัดการกองทุน และมีเป้าหมายที่จะดำรงค่า tracking error ประมาณ 7.5% ต่อปี ทั้งนี้ ค่า tracking error ของกองทุนที่เกิดขึ้นจริงอาจสูงกว่าหรือต่ำกว่าตัวเลขที่ระบุไว้ในโครงการและหรือหนังสือชี้ชวนของกองทุน และผลการดำเนินงานของกองทุนนี้อาจแตกต่างจากดัชนีชี้วัดและอาจทำให้มูลค่าหน่วยลงทุนของกองทุนนี้ไม่ได้เคลื่อนไหวตามดัชนีชี้วัดอย่างสมบูรณ์เนื่องจากปัจจัยต่าง ๆ ที่เกี่ยวข้อง (รายละเอียดตามที่เปิดเผยในหนังสือชี้ชวน) (กองทุนสามารถลงทุนในทรัพย์สินอื่น ๆ ตามที่ระบุในนโยบายการลงทุนของกองทุน รวมถึงประเภทหลักทรัพย์ ในรายละเอียดโครงการจัดการกองทุนและหนังสือชี้ชวนส่วนข้อมูลโครงการโปรดศึกษารายละเอียดทั้งหมดเพิ่มเติม <https://am.kkpf.com>)

<sup>1</sup> ค่า tracking error ดังกล่าวประมาณการจากการคำนวณผลตอบแทนรายวัน (daily return)

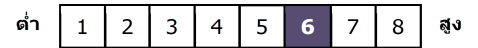
**ผลการดำเนินงานและดัชนีชี้วัดย้อนหลัง 5 ปีปฏิทิน <sup>1, 2, 3</sup> (%ต่อปี)** (ข้อมูล ณ วันที่ 30 สิงหาคม 2567)



**ผลการดำเนินการย้อนหลังแบบปีทั้งหมด <sup>1, 4</sup> (%)**

	Year to Date	3 เดือน	6 เดือน	1 ปี <sup>4</sup>
กองทุนรวม	-0.87%	-4.52%	0.59%	-9.59%
ตัวชี้วัด	0.14%	-4.23%	1.56%	-7.59%
ค่าเฉลี่ยในกลุ่มเดียวกัน	-4.43%	-7.13%	-2.61%	-14.66%
ความผันผวนของกองทุน	17.27%	14.53%	14.86%	17.52%
ความผันผวนดัชนีชี้วัด	16.58%	13.15%	14.00%	16.96%
	3 ปี <sup>4</sup>	5 ปี <sup>4</sup>	10 ปี <sup>4</sup>	ตั้งแต่จัดตั้งกองทุน <sup>4</sup>
กองทุนรวม				-14.30%
ตัวชี้วัด				-13.21%
ค่าเฉลี่ยในกลุ่มเดียวกัน				N/A
ความผันผวนของกองทุน				18.34%
ความผันผวนดัชนีชี้วัด				18.05%

**ระดับความเสี่ยง**



เสี่ยงสูง

ลงทุนในตราสารทุนเป็นหลัก  
โดยเฉลี่ยในรอบปีไม่น้อยกว่า 80% ของ NAV

**ข้อมูลกองทุนรวม**

- วันจดทะเบียนกองทุน : 2 มีนาคม 2566
- วันเริ่มต้น class : 2 มีนาคม 2566
- นโยบายจ่ายเงินปันผล : ไม่จ่าย
- อายุกองทุน : ไม่กำหนด

**ผู้จัดการกองทุนรวม**

- นายศุภฤกษ์ วิริยะกอกิจกุล (ตั้งแต่ 2 มี.ค. 66)
- น.ส.ภัทรา คงอรธการ (ตั้งแต่ 2 มี.ค. 66)

**ดัชนีชี้วัด\* :**

- (1) 95% ดัชนี MSCI China All Shares Net Total Return USD ซึ่งปรับด้วยต้นทุนการป้องกันความเสี่ยงอัตราแลกเปลี่ยนเพื่อคำนวณผลตอบแทนเป็นสกุลเงินบาท ณ วันที่คำนวณผลตอบแทน
- (2) 5% ดัชนี MSCI China All Shares Net Total Return USD ซึ่งปรับด้วยอัตราแลกเปลี่ยนเพื่อคำนวณผลตอบแทนเป็นสกุลเงินบาท ณ วันที่คำนวณผลตอบแทน

\*แหล่งที่มาจาก MSCI ทั้งนี้ข้อมูล MSCI ดังกล่าวเป็นข้อมูลสำหรับการใช้งานภายในของผู้ลงทุนเท่านั้น ผู้ลงทุนสามารถดูรายละเอียดเพิ่มเติมเกี่ยวกับ MSCI's section 4. Attribution and Notices ได้ที่ หมายเหตุดัชนีชี้วัด

**คำเตือน**

- การลงทุนในกองทุนรวมไม่ใช่การฝากเงิน
- ผลการดำเนินงานในอดีตของกองทุนรวมมิได้เป็นสิ่งยืนยันถึงผลการดำเนินงานในอนาคต โปรดศึกษาค่าเตือนที่สำคัญอื่นในหนังสือชี้ชวนฉบับเต็ม

**การเข้าร่วมต่อต้านทุจริต : ได้รับการรับรอง CAC**

1. เอกสารการวัดผลการดำเนินงานของกองทุนรวมฉบับนี้ ได้จัดทำตามมาตรฐานการวัดผลการดำเนินงานของกองทุนรวมของสมาคมบริษัทจัดการลงทุน
2. หากกองทุนรวมมีผลการดำเนินงานตั้งแต่วันที่จดทะเบียนทรัพย์สินกองทุนรวมหรือวันที่เปิดเสนอขายชนิดหน่วยลงทุนไม่ครบ 1 ปีปฏิทิน จะแสดงผลการดำเนินงานของปีปฏิทินแรกตั้งแต่วันที่กองทุนรวมจดทะเบียนทรัพย์สินกองทุนรวมหรือวันที่เปิดเสนอขายชนิดหน่วยลงทุนจนถึงวันที่ทำการสุดท้ายของปีปฏิทินแรก
3. หากกองทุนรวมมีผลการดำเนินงานในปีที่เล็กกองทุนไม่ครบ 1 ปีปฏิทิน จะแสดงผลการดำเนินงานของปีปฏิทินสุดท้ายตั้งแต่วันที่ทำการสุดท้ายของปีปฏิทินก่อนหน้าจนถึงวันที่เล็กกองทุน
4. % ต่อปี

ผู้ลงทุนสามารถศึกษาเครื่องมือบริหารความเสี่ยงด้านสภาพคล่องได้ในหนังสือชี้ชวนฉบับเต็ม

หนังสือชี้ชวนฉบับเต็ม



<https://am.kkpf.com>

การซื้อขายหน่วยลงทุน		การขายคืนหน่วยลงทุน		ข้อมูลเชิงสถิติ	
วันทำการซื้อ	: ทุกวันทำการ	วันทำการขายคืน	: ทุกวันทำการ	Maximum Drawdown	-28.13%
เวลาทำการ	: 8:30 - 13.00 น.	เวลาทำการ	: 8:30 - 13.00 น.	FX Hedging	95.41%
การซื้อครั้งแรกขั้นต่ำ	: 1,000 บาท	การขายคืนขั้นต่ำ	: ไม่กำหนด	Sharpe Ratio	-0.89
การซื้อครั้งถัดไปขั้นต่ำ	: 1,000 บาท	ยอดคงเหลือขั้นต่ำ	: 100 บาท / 10 หน่วย	Tracking Error	0.05
		ระยะเวลาการรับเงินค่าขายคืน	: ภายใน 5 วันทำการ <sup>1</sup> (ปัจจุบัน T+3) <sup>2</sup>	Alpha	-1.09%
				Beta	0.97
				Recovering Period	N/A
				อัตราส่วนหมุนเวียนการลงทุน	1.34 เท่า

(ข้อมูล ณ วันที่ 30 สิงหาคม 2567)

หมายเหตุ <sup>1</sup> นับแต่วันคำนวณมูลค่าทรัพย์สินสุทธิ มูลค่าหน่วยลงทุน ราคาขายหน่วยลงทุน หรือราคาซื้อคืนหน่วยลงทุน โดยไม่นับรวมวันหยุดประเทศไทยและวันหยุดต่างประเทศ

<sup>2</sup> ปัจจุบัน T+3 เฉพาะบัญชีรับเงินค่าขายคืนหน่วยลงทุนของ KKP Bank, SCB, BBL, KBank, BAY, TTB, KTB, CIMB Thai, LH Bank, UOB, Citibank และนำฝาก/นำส่งเช็ค T+3 สำหรับบัญชีธนาคารอื่นนอกเหนือจากที่ระบุข้างต้น (รายละเอียดอาจมีการเปลี่ยนแปลง)

T = วันทำการซื้อขาย โดยไม่นับรวมวันหยุดประเทศไทยและวันหยุดต่างประเทศ

#### ค่าธรรมเนียมที่เรียกเก็บจากกองทุนรวม (%ต่อปี ของ NAV)

(ข้อมูล ณ วันที่ 30 สิงหาคม 2567)

ค่าธรรมเนียม	สูงสุดไม่เกิน	เก็บจริง
การจัดการ	2.6750 %	0.8025 %
รวมค่าใช้จ่าย	4.8150 %	1.1340 %

หมายเหตุ 1. ค่าธรรมเนียมดังกล่าวรวมภาษีมูลค่าเพิ่ม ภาษีธุรกิจเฉพาะหรือภาษีอื่นใดแล้ว

2. ค่าใช้จ่ายรวมที่เรียกเก็บจริง เป็นข้อมูลของรอบระยะเวลาบัญชี วันที่ 2 มี.ค. 66 - 29 ก.พ. 67

3. ผู้ลงทุนสามารถดูข้อมูลค่าธรรมเนียมที่เรียกเก็บจากกองทุนรวมย้อนหลัง 3 ปี

ในหนังสือชี้ชวนส่วนข้อมูลกองทุน ได้ที่ <https://am.kkpf.com>

4. บริษัทจัดการอาจพิจารณาเปลี่ยนแปลงค่าธรรมเนียมที่เรียกเก็บจริงเพื่อให้สอดคล้องกับกลยุทธ์หรือค่าใช้จ่ายในการบริหารจัดการ

#### ค่าธรรมเนียมที่เรียกเก็บจากผู้ถือหน่วย (%ต่อปี ของมูลค่าซื้อขาย)

(ข้อมูล ณ วันที่ 30 สิงหาคม 2567)

ค่าธรรมเนียม	สูงสุดไม่เกิน	เก็บจริง
การขาย	2.0000 %	ปัจจุบันยกเว้น
การรับซื้อคืน	2.0000 %	ปัจจุบันยกเว้น
การสับเปลี่ยนหน่วยลงทุนเข้า	2.0000 %	ปัจจุบันยกเว้น
การสับเปลี่ยนหน่วยลงทุนออก	2.0000 %	ปัจจุบันยกเว้น
การโอนหน่วย	50 บาท ต่อ 1 รายการ	50 บาท ต่อ 1 รายการ

หมายเหตุ 1. ค่าธรรมเนียมดังกล่าวรวมภาษีมูลค่าเพิ่ม ภาษีธุรกิจเฉพาะหรือภาษีอื่นใดแล้ว

2. บริษัทจัดการอาจคิดค่าธรรมเนียมดังกล่าวกับผู้ลงทุนแต่ละกลุ่มไม่เท่ากัน โดยบริษัทจัดการจะแจ้งให้ผู้ลงทุนทราบผ่านทางเว็บไซต์ของบริษัทจัดการ และ/หรือ ปิดประกาศที่สำนักงานของบริษัทจัดการ

3. ในกรณีที่กองทุนลงทุนในหน่วยลงทุนของกองทุนรวมภายใต้การจัดการของบริษัทจัดการ กองทุนต้นทาง และกองทุนปลายทางจะไม่เรียกเก็บค่าธรรมเนียมการจัดการ (management fee) ค่าธรรมเนียมการขาย (front end fee) และค่าธรรมเนียมรับซื้อคืน (back end fee) ซ้ำซ้อนกัน และรวมถึงกรณีที่กองทุนปลายทางอาจลงทุนในหน่วยลงทุนของกองทุนรวมใด ๆ ของบริษัทจัดการ อีกทอดหนึ่ง บริษัทจัดการจะไม่เรียกเก็บค่าธรรมเนียมดังกล่าวซ้ำซ้อนด้วยเช่นกัน

4. บริษัทจัดการอาจพิจารณาเปลี่ยนแปลงค่าธรรมเนียมที่เรียกเก็บจริงเพื่อให้สอดคล้องกับกลยุทธ์หรือค่าใช้จ่ายในการบริหารจัดการ

5. ค่าใช้จ่ายในการซื้อขายหลักทรัพย์ เมื่อสั่งซื้อ/ส่งขาย/สับเปลี่ยนหน่วยลงทุน ไม่เกินร้อยละ 2.00 ของมูลค่าหน่วยลงทุน (ปัจจุบันยกเว้น)

#### สัดส่วนประเภททรัพย์สินที่ลงทุน

(ข้อมูล ณ วันที่ 30 สิงหาคม 2567)

ประเภททรัพย์สิน	%NAV
หน่วยลงทุนต่างประเทศ	101.54
สัญญาซื้อขายล่วงหน้า	2.17
เงินฝาก, บัตรเงินฝาก	0.64
หน่วยลงทุนในประเทศ	0.12
สินทรัพย์และหนี้สินอื่น	-4.47

#### ทรัพย์สินที่ลงทุน 5 อันดับแรก

(ข้อมูล ณ วันที่ 30 สิงหาคม 2567)

ชื่อทรัพย์สิน	%NAV
iShares Asia Trust - iShares Core MSCI China ETF (2801 HK)	48.96
CHINAAMC ETF SERIES - CHINAAMC CSI 300 INDEX ETF (3188 HK)	22.58
XTRACKERS CSI300 SWAP UCITS ETF (XCHA LN)	15.08
ISHARES MSCI CHINA ETF (MCHI US)	14.93

## การลงทุนในกองทุนอื่นเกินกว่า 20% (กองในประเทศ และหรือกองต่างประเทศ)

ชื่อกองทุน	ISHARES CORE MSCI CHINA ETF
ISIN code	HK2801040828
Bloomberg code	2801 HK
ชื่อกองทุน	CHINAAMC CSI 300 INDEX ETF
ISIN code	HK0000123577
Bloomberg code	3188 HK

**หมายเหตุดัชนีชี้วัด:** Source: MSCI. The MSCI information may only be used for your internal use, may not be reproduced or redisseminated in any form and may not be used as a basis for a component of any financial instruments or products or indices. None of the MSCI information is intended to constitute investment advice or a recommendation to make (or refrain from making) any kind of investment decision and may not be relied on as such. Historical data and analysis should not be taken as an indication or guarantee of any future performance analysis, forecast or prediction. The MSCI information is provided on an "as is" basis and the user of this information assumes the entire risk of any use made of this information. MSCI, each of its affiliates and each other person involved in or related to compiling, computing or creating any MSCI information (collectively, the "MSCI Parties") expressly disclaims all warranties (including, without limitation, any warranties of originality, accuracy, completeness, timeliness, non-infringement, merchantability and fitness for a particular purpose) with respect to this information. Without limiting any of the foregoing, in no event shall any MSCI Party have any liability for any direct, indirect, special, incidental, punitive, consequential (including, without limitation, lost profits) or any other damages. (www.msci.com)

**หมายเหตุ:** ในการเปลี่ยนแปลงมูลค่าดัชนีค่าของการสั่งซื้อครั้งถัดไป บริษัทจัดการจะคำนึงถึงประโยชน์ของ ผู้ถือหน่วยลงทุนเป็นสำคัญ โดยบริษัทจัดการจะประกาศ การเปลี่ยนแปลง และแจ้งให้ผู้ถือหน่วยลงทุนทราบล่วงหน้าอย่างชัดเจนถึงวันที่มีการเปลี่ยนแปลงมูลค่าดัชนีค่าของการสั่งซื้อ ครั้งถัดไป ค่าอธิบายเกี่ยวกับการเปลี่ยนแปลง และเหตุผลในการเปลี่ยนแปลงข้อมูลดังกล่าว ผ่านเว็บไซต์ของบริษัทจัดการ ภายในระยะเวลาที่ผู้ถือหน่วยลงทุนสามารถใช้ประโยชน์จากข้อมูลในการตัดสินใจลงทุนได้

### คำอธิบาย

**Maximum Drawdown** เปรอ์เซ็นต์ผลขาดทุนสูงสุดของกองทุนรวมในระยะเวลา 5 ปีย้อนหลัง (หรือตั้งแต่จัดตั้งกองทุนกรณีที่ยังไม่ครบ 5 ปี) โดยวัดจากระดับ NAV ต่อหน่วยที่จุดสูงสุดไปจนถึงจุดต่ำสุดในช่วงที่ NAV ต่อหน่วยปรับตัวลดลง ค่า Maximum Drawdown เป็นข้อมูลที่ช่วยให้ทราบถึงความเสี่ยงที่อาจจะขาดทุนจากการลงทุนในกองทุนรวม

**Recovering Period** ระยะเวลาการฟื้นตัว เพื่อเป็นข้อมูลให้ผู้ลงทุนทราบถึงระยะเวลาดังแต่การขาดทุนสูงสุดจนถึงระยะเวลาที่ฟื้นกลับมาที่เงินทุนเริ่มต้นใช้ระยะเวลา นานเท่าใด

**FX Hedging** เปรอ์เซ็นต์ของการลงทุนในสกุลเงินต่างประเทศที่มีการป้องกันความเสี่ยงจากอัตราแลกเปลี่ยน

**อัตราส่วนหมุนเวียนการลงทุน** ความถี่ของการซื้อขายหลักทรัพย์ในพอร์ตการลงทุนในช่วงเวลาใดช่วงเวลาหนึ่ง โดยคำนวณจากมูลค่าที่ต่ำกว่าระหว่างผลรวมของมูลค่า การซื้อหลักทรัพย์กับผลรวมของมูลค่าการขายหลักทรัพย์ของกองทุนรวมในรอบระยะเวลา 1 ปีหารด้วยมูลค่า NAV ของกองทุนรวมเฉลี่ยในรอบระยะเวลาเดียวกัน กองทุนรวมที่มีค่า portfolio turnover สูง บ่งชี้ถึงการซื้อขายหลักทรัพย์บ่อยครั้งของผู้จัดการกองทุนและทำให้มีต้นทุนการซื้อขายหลักทรัพย์ที่สูง จึงต้องพิจารณา เปรียบเทียบกับผลการดำเนินงานของกองทุนรวมเพื่อประเมินความคุ้มค่าของการซื้อขายหลักทรัพย์ดังกล่าว

**Sharpe Ratio** อัตราส่วนระหว่างผลตอบแทนส่วนเพิ่มของกองทุนรวมเปรียบเทียบกับความเสี่ยงจากการลงทุน โดยคำนวณจากผลต่างระหว่างอัตราผลตอบแทนของ กองทุนรวมกับอัตราผลตอบแทนที่ปราศจากความเสี่ยง (risk-free rate) เปรียบเทียบกับค่าเบี่ยงเบนมาตรฐาน (standard deviation) ของกองทุนรวม ค่า Sharpe Ratio สะท้อนถึงอัตราผลตอบแทนที่กองทุนรวมควรได้รับเพิ่มขึ้นเพื่อชดเชยกับความเสี่ยงที่กองทุนรวมรับมา โดยกองทุนรวมที่มีค่า Sharpe Ratio สูงกว่าจะเป็นกองทุนที่มีประสิทธิภาพในการบริหารจัดการการลงทุนที่ดีกว่า เนื่องจากได้รับผลตอบแทนส่วนเพิ่มที่สูงกว่าภายใต้ระดับความเสี่ยงเดียวกัน

**Alpha** ผลตอบแทนส่วนเกินของกองทุนรวมเมื่อเปรียบเทียบกับดัชนีชี้วัด (benchmark) โดยค่า Alpha ที่สูง หมายถึง กองทุนสามารถสร้างผลตอบแทนได้สูงกว่าดัชนีชี้วัด ซึ่งเป็นผลจากประสิทธิภาพของผู้จัดการกองทุนในการคัดเลือกหรือหาจังหวะการลงทุนในหลักทรัพย์ได้อย่างเหมาะสม

**Beta** ระดับและทิศทางการเปลี่ยนแปลงของอัตราผลตอบแทนของหลักทรัพย์ในพอร์ตการลงทุน โดยเปรียบเทียบกับอัตราการเปลี่ยนแปลงของตลาด Beta น้อยกว่า 1 แสดงว่า หลักทรัพย์ในพอร์ตการลงทุนมีการเปลี่ยนแปลงของอัตราผลตอบแทนน้อยกว่าการเปลี่ยนแปลงของอัตราผลตอบแทนของกลุ่มหลักทรัพย์ของตลาด Beta มากกว่า 1 แสดงว่า หลักทรัพย์ในพอร์ตการลงทุนมีการเปลี่ยนแปลงของอัตราผลตอบแทนมากกว่าการเปลี่ยนแปลงของอัตราผลตอบแทนของกลุ่มหลักทรัพย์ของตลาด

**Tracking Error** อัตราผลตอบแทนของกองทุนมีประสิทธิภาพในการเลียนแบบดัชนีชี้วัด โดยหาก tracking error ต่ำ หมายถึง กองทุนรวมมีประสิทธิภาพในการ สร้างผลตอบแทนให้ใกล้เคียงกับดัชนีชี้วัด กองทุนรวมที่มีค่า tracking error สูง จะมีอัตราผลตอบแทนโดยเฉลี่ยห่างจากดัชนีชี้วัดมากขึ้น

**Yield to Maturity** อัตราผลตอบแทนจากการลงทุนในตราสารหนี้โดยถือจนครบกำหนดอายุ ซึ่งคำนวณจากดอกเบี้ยที่จะได้รับในอนาคต ตลอดอายุตราสารและเงินต้น ที่จะได้รับคืน นำมาคิดลดเป็นมูลค่าปัจจุบัน โดยใช้วิธีอัตราผลตอบแทนของกองทุนรวมตราสารหนี้ คำนวณจากค่าเฉลี่ยถ่วงน้ำหนักของ Yield to Maturity ของ ตราสารหนี้แต่ละตัวที่กองทุนมีการลงทุน และเนื่องจาก Yield to Maturity มีหน่วยมาตรฐานเป็นเปอร์เซ็นต์ต่อปี จึงสามารถนำไปใช้เปรียบเทียบอัตราผลตอบแทน ระหว่างกองทุนรวมตราสารหนี้ที่มีนโยบายถือครองตราสารหนี้จนครบกำหนดอายุและมีลักษณะการลงทุนที่ใกล้เคียงกันได้

บริษัทหลักทรัพย์จัดการกองทุน เกียรตินาคินภัทร จำกัด

โทรศัพท์ (66) 2305 9800 โทรสาร (66) 2305 9803-4 website : <https://am.kkpg.com>

ที่อยู่ : 209 อาคารเคพี ทาวเวอร์ เอ ชั้นที่ 17 ถนนสุขุมวิท 21 (อโศก)

แขวงคลองเตยเหนือ เขตวัฒนา กรุงเทพมหานคร 10110

2801/  
9801

# iShares Core MSCI China ETF

**iShares** 安碩  
by BlackRock 貝萊德**August 2024****Performance, Portfolio Breakdowns and Characteristics, Net Assets, and Distribution Yield information as at: 31-Aug-2024.**

**IMPORTANT:** Investment involves risk, including the loss of principal. Investors should refer to the Prospectus and Key Facts Statement of the the iShares Core MSCI China Index ETF (the "ETF") for details, including the risk factors. If you are in any doubt, you should consult your stockbroker, bank manager, solicitor, accountant or other financial adviser for independent financial advice. Investors should not base investment decisions on this marketing material alone. Investors should note:

- The ETF aims to provide investment results that, before fees and expenses, closely correspond to the performance of MSCI China Index.
- Generally, investments in emerging markets, such as the A Share market, may involve increased risks such as liquidity risks, currency risks/control, political and economic uncertainties, legal, regulatory and taxation risks, settlement risks, custody risk and the likelihood of a high degree of volatility. The A Share market may be more volatile and unstable than those in the more developed markets. The ETF's exposure is concentrated in the PRC and may be more volatile than funds adopting a more diversified strategy.
- The relevant rules and regulations on the Stock Connect are subject to change. The Stock Connect is subject to quota limitations. Where a suspension in the trading through the programme is effected, the ETF's ability to invest in A shares through Stock Connect will be adversely affected.
- The Manager may at its discretion pay dividends out of the capital of the Index Fund. Payment of dividends out of capital amounts to a return or withdrawal of part of an investor's original investment or from any capital gains attributable to that original investment. Any distributions involving payment of dividends out of the Index Fund's capital may result in an immediate reduction of the Net Asset Value per Unit.
- The units of the Index Fund are traded on the SEHK. Their prices on the SEHK are based on secondary market trading factors and may deviate significantly from the net asset value of the Index Fund.
- The Fund may use derivatives for hedging and for investment purposes. However, usage for investment purposes will not be extensive. The Fund may suffer losses from its derivatives usage.
- The ETF is subject to securities lending transactions risks. In particular, the borrower may fail to return the securities in a timely manner and the value of the collateral may fall below the value of the securities lent out.

**INVESTMENT OBJECTIVE**

The iShares Core MSCI China Index ETF seeks to track the investment results of an index composed of Chinese equities that are available to international investors.

**WHY 2801/9801 ?**

1. Exposure to large and mid-cap Chinese companies listed in mainland China, as well as outside mainland China
2. Convenient access to Chinese companies listed on multiple exchanges, including ADRs in a single fund

**CUMULATIVE AND ANNUALISED PERFORMANCE (%)**

	Cumulative (%)					Annualized (%)		
	1m	3m	6m	YTD	1y	3y	5y	S.I.
<b>Fund</b>	0.83	-2.51	7.29	4.21	-3.44	-13.62	-3.64	7.36
<b>Benchmark</b>	0.85	-2.51	7.35	4.28	-3.28	-13.48	-3.48	8.08

**CALENDAR YEAR PERFORMANCE (%)**

	2019	2020	2021	2022	2023
<b>Fund</b>	22.34	28.65	-21.42	-21.93	-11.34
<b>Benchmark</b>	22.87	28.86	-21.29	-21.84	-11.16

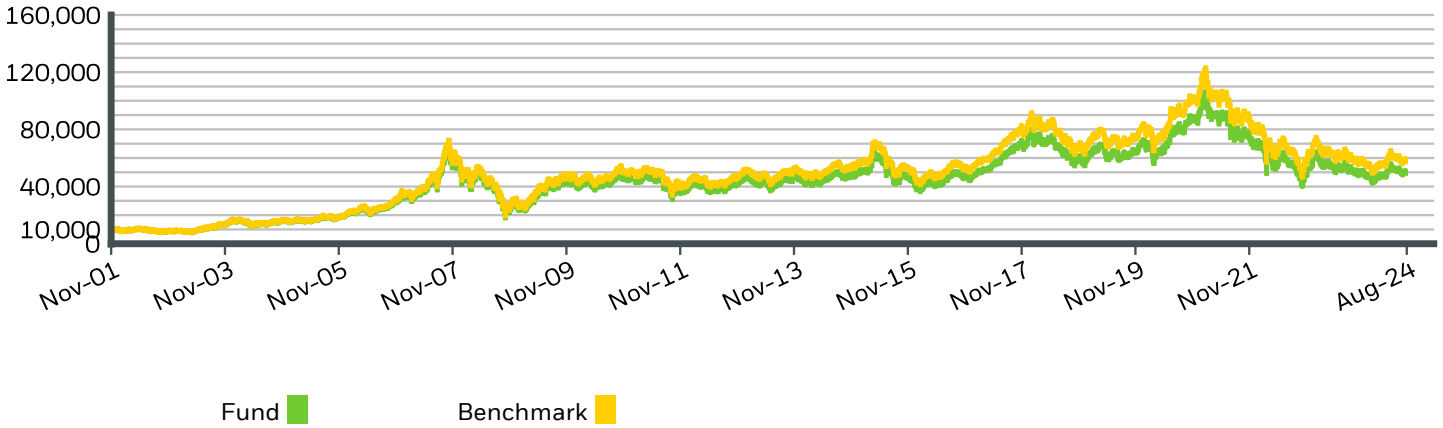
**Past performance is not a reliable indicator of current or future performance and should not be the sole factor of consideration when selecting a product or strategy.** Investors may not get back the full amount invested. Performance is shown on a Net Asset Value (NAV) basis with gross income reinvested, net of fees. Performance is calculated in the relevant share class currency, including ongoing charges and taxes and excluding subscription and redemption fees, if applicable. Benchmark performance displayed in denominated currency and for comparative purpose only.

**FUND DETAILS****Asset Class :** Equity**Benchmark :** MSCI China Index**Fund Inception Date :** 23-Nov-2001**Fund Base Currency :** HKD**Distribution Frequency :** Annually**Net Assets (mil) :** 14,195.13 HKD**Domicile :** Hong Kong**Index Ticker :** NDEUCHF**Shares Outstanding :** 772,198,699**FEES and CHARGES\*****Annual Management Fee****(incl Distribution Fee, if any) :** 0.20%

\*For Fee details, please refer to the Fund Prospectus.

**PORTFOLIO CHARACTERISTICS****Standard Deviation (3y) :** 29.20%**Price to Book Ratio :** 1.47x**Price to Earnings Ratio :** 13.31x**3y Beta :** 1.00**Number of Holdings :** 606

## GROWTH OF 10,000 HKD SINCE INCEPTION



**Past performance is not a reliable indicator of current or future performance and should not be the sole factor of consideration when selecting a product or strategy.** Investors may not get back the full amount invested. Performance is shown on a Net Asset Value (NAV) basis with gross income reinvested, net of fees. Performance is calculated in the relevant share class currency, including ongoing charges and taxes and excluding subscription and redemption fees, if applicable. Benchmark performance displayed in denominated currency and for comparative purpose only.

### Contact Us

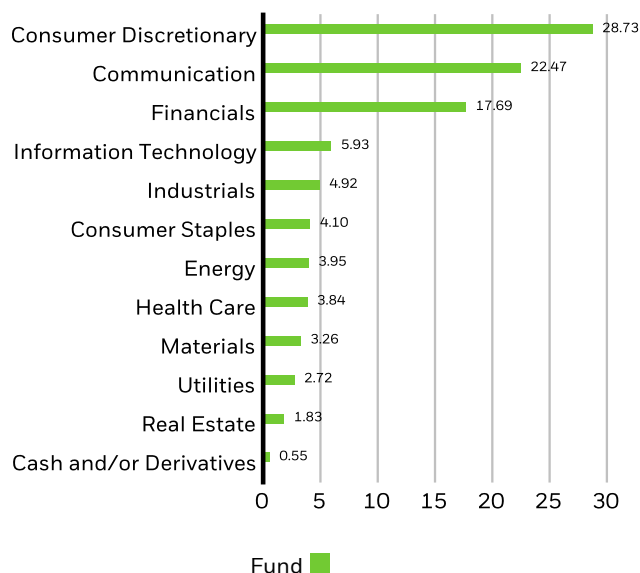
Tel +852 3903 2823 • Email: [iSharesAsiaEnquiry@blackrock.com](mailto:iSharesAsiaEnquiry@blackrock.com)

## TOP 10 HOLDINGS(%)

TENCENT HOLDINGS LTD	17.13%
ALIBABA GROUP HOLDING LTD	8.48%
MEITUAN	4.03%
CHINA CONSTRUCTION BANK CORP H	3.63%
PDD HOLDINGS ADS INC	3.56%
INDUSTRIAL AND COMMERCIAL BANK OF	2.14%
XIAOMI CORP	2.05%
BANK OF CHINA LTD H	1.92%
JD.COM CLASS A INC	1.81%
BYD LTD H	1.72%
<b>Total of Portfolio</b>	<b>46.47%</b>

Holdings are subject to change.

## SECTOR BREAKDOWN (%)



As a percentage of NAV of the Fund. Based on Global Industry Classification Standard (GICS). Please note this data excludes underlying investments of any exchange traded funds that may be invested by the Fund. Allocations are subject to change. Due to rounding, the total may not be equal to 100%.

## TRADING INFORMATION

Exchange	Hong Kong Stock Exchange	Hong Kong Stock Exchange
Ticker	2801	9801
ISIN	HK2801040828	HK0000768561
Bloomberg Ticker	2801 HK	9801 HK
SEDOL	6423247	BNNSJQ0
Trading Currency	HKD	USD

## Contact Us

Tel +852 3903 2823 • Email: [iSharesAsiaEnquiry@blackrock.com](mailto:iSharesAsiaEnquiry@blackrock.com)

## GLOSSARY

**Price to Book Ratio:** represents the ratio of the current closing price of the share to the latest quarter's book value per share.

**Price to Earnings:** A valuation ratio of a company's current share price compared to its per-share earnings in the current forecast year, calculated as current share price divided by current earnings per share.

## IMPORTANT INFORMATION:

Disclaimer: Unless otherwise specified, all information as of the month end. Sources: BlackRock and MSCI. The above iShares Funds data is for information only. Investment involves risk, including possible loss of principal. Investment in emerging market countries may involve heightened risks such as increased volatility and lower trading volume, and may be subject to a greater risk of loss than investment in a developed country. Before deciding to invest, investors should read the Prospectus and Key Fact Statements for details, including the risk factors. Performance is calculated on NAV to NAV basis, inclusive of all transaction fees and assumes dividend reinvestment. The investment returns are denominated in base currency, which may be a foreign currency. If so, US/HK dollar-based investors are therefore exposed to fluctuations in the US/HK dollar/foreign currency exchange rate. Rates of exchange may cause the value of investments to go up or down. Investors may not get back the amount they invest. Individual stock prices/performance do not represent the return of the Fund. Investment return and principal value of an investment will fluctuate so that an investor's shares, when sold or redeemed, may be worth more or less than the original cost. Index returns are for illustrative purposes only and do not represent actual iShares Funds or iShares Trusts performance. Index performance returns do not reflect any management fees, transaction costs or expenses. Indexes are unmanaged and one cannot invest directly in an index. Past performance does not guarantee future results.

Issued by BlackRock Asset Management North Asia Limited. This material and the website have not been reviewed by the Securities and Futures Commission of Hong Kong. BlackRock is a registered trademark of BlackRock, Inc.

Index disclaimer: MSCI and the MSCI Index names are service mark(s) of MSCI Inc. ("MSCI") or its affiliates and have been licensed for certain purposes by BlackRock. The Fund is not sponsored, endorsed, sold or promoted by MSCI. Nor does MSCI make any representation or warranty, express or implied, regarding the index(es) or the advisability of investing in any fund.

Any research in this document has been procured and may have been acted on by BlackRock for its own purpose. The results of such research are being made available only incidentally. The views expressed do not constitute investment or any other advice and are subject to change. They do not necessarily reflect the views of any company in the BlackRock Group or any part thereof and no assurances are made as to their accuracy.

© 2024 BlackRock, Inc. All Rights reserved. BLACKROCK, BLACKROCK SOLUTIONS and iSHARES are trademarks of BlackRock, Inc. or its subsidiaries in the United States and elsewhere. All other trademarks are those of their respective owners.

## Contact Us

Tel +852 3903 2823 • Email: [iSharesAsiaEnquiry@blackrock.com](mailto:iSharesAsiaEnquiry@blackrock.com)

# ChinaAMC CSI 300 Index ETF (Stock Code: 83188/3188)

## Fund Factsheet



As of 31 Jul 2024

37/F, Bank of China Tower, 1 Garden Road, Hong Kong

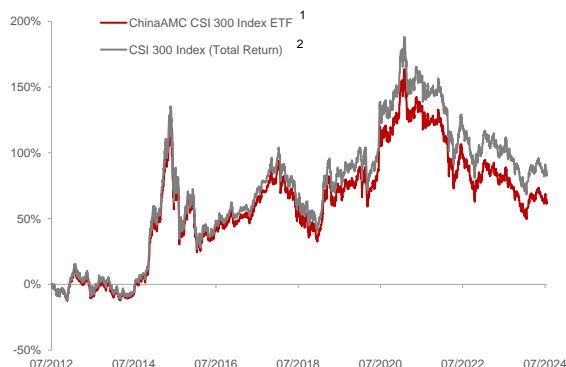
Investment involves risks, including the loss of principle. Past performance is not indicative of future results. Before investing in the ChinaAMC CSI 300 Index ETF (the "Fund"), investor should refer to the Fund's prospectus for details, including the risk factors. You should not make investment decision based on the information on this material alone. Please note:

- The Fund aims to provide investment result that, before fees and expenses, closely corresponds to the performance of the CSI 300 Index (the "Index"). The Fund invests in the PRC's securities market through the Manager's RQFII status and the Stock Connect.
- The Fund is subject to concentration risk as a result of tracking the performance of a single geographical region (the PRC) and may likely be more volatile than a broad-based fund.
- The Fund is subject to risks relating to the RQFII regime, such as change of rules and regulations, default in execution or settlement of transaction by a PRC broker or the PRC Custodian and repatriation restrictions.
- The Fund is subject to risks associated with the Stock Connect, such as change of relevant rules and regulations, quota limitations, suspension of the Stock Connect programme.
- Investing in the PRC, involve greater political, tax, economic, foreign exchange, liquidity, legal and regulatory risks.
- If there is a suspension of the inter-counter transfer of units between counters, the unitholders will only be able to trade their units in the relevant counter on the SEHK. The market price on the SEHK of units traded in different counters may deviate significantly due to different factors, as such investors may pay more or receive less when buying units traded in HKD on the SEHK than in respect of units traded in RMB and vice versa.
- As the SSE and the SZSE may be open when units in the Fund are not priced, the value of the securities in Fund's portfolio may change on days when investors will not be able to purchase or sell the Fund's units. Differences in trading hours between the SSE and the SZSE, and the SEHK and A-Shares' trading bands may increase the level of premium/discount of the unit price to its NAV.
- The Fund is denominated in RMB. RMB is currently not freely convertible and is subject to exchange controls and restrictions. A non-RMB based investors in units are exposed to foreign exchange risk.
- The Fund is subject to securities lending transactions risks, including the risk that the borrower may fail to return the securities in a timely manner.
- Payment of dividends out of capital or effectively out of capital amounts to a return or withdrawal of part of an investor's original investment or from any capital gains attributable to that original investment. Any distributions may result in an immediate reduction in the NAV per Unit of the Fund.
- The Fund is subject to tracking error risk.
- The Fund is not "actively managed" and therefore, when there is a decline in the Index, the Fund will also decrease in value.
- Generally, retail investors can only buy or sell units of the Fund on the SEHK. The trading price of the units on the SEHK is driven by market factors such as the demand and supply of the units. Therefore, the units may trade at a substantial premium or discount to the Fund's NAV.

### ▲ Investment Objective

The investment objective of the Fund is to provide investment results that, before fees and expenses, closely correspond to the performance of the CSI 300 Index (the "Index").

### ▲ Fund Performance



### ▲ Fund Information<sup>3</sup>

Manager	China Asset Management (Hong Kong) Limited
Trustee	Cititrust Limited
Total Expense Ratio <sup>4</sup>	0.82% p.a.
Management Fee	0.70% p.a.
Base Currency	RMB
Bloomberg Index Ticker	SHSZ300 Index
Total Net Asset	RMB 12,093.80 million
NAV per Unit <sup>5</sup>	RMB 35.4865
Exchange Listing	The Stock Exchange of Hong Kong Limited -Main Board
ETF Website	<a href="https://www.chinaamc.com.hk/product/chinaamc-csi-300-index-etf-3188-hk-83188-hk/">https://www.chinaamc.com.hk/product/chinaamc-csi-300-index-etf-3188-hk-83188-hk/</a>

### Secondary Market Trading Information

	RMB Counter	HKD Counter
Commencement of Dealing	17-Jul-2012	26-Oct-2012
Stock Code	83188	3188
Trading Currency	RMB	HKD
Trading Board Lot Size	200 Units	200 Units
Bloomberg Fund Ticker	83188 HK Equity	3188 HK Equity
ISIN Code	HK0000110269	HK0000123577

### ▲ Cumulative Return<sup>1</sup>

	1-Month	3-Month	6-Month	1-Year	3-Year	5-Year <sup>6</sup>
ChinaAMC CSI 300 Index ETF <sup>1</sup>	+0.40%	-2.78%	+8.86%	-12.80%	-25.33%	-5.00%
CSI 300 Index (Total Return) <sup>2</sup>	+0.60%	-2.38%	+9.56%	-11.85%	-22.93%	+0.47%

### ▲ Yearly Return<sup>1</sup>

	2019	2020	2021	2022	2023	2024YTD
ChinaAMC CSI 300 Index ETF <sup>1</sup>	+37.19%	+28.16%	-4.52%	-20.58%	-10.11%	+1.97%
CSI 300 Index (Total Return) <sup>2</sup>	+39.19%	+29.89%	-3.52%	-19.84%	-9.14%	+2.67%

<sup>1</sup> Past performance information is not indicative of future performance. Investors may not get back the full amount invested. The computation basis of the performance is calculated on NAV-to-NAV, with dividend reinvested. With effective from 8 November 2021, the investment strategy of the Fund was changed. The performance of the Fund prior to 8 November 2021 was achieved under circumstances that no longer apply. Besides, Performance analytics here refer to RMB counter unit.

<sup>2</sup> Based on total return and is denominated in RMB.

<sup>3</sup> Please refer to the Fund's prospectus for further details (including fees).

<sup>4</sup> Total expense ratio is based on expenses for the year ended 31 December 2023, which include management fee, trust fee, etc. It does not represent tracking error.

<sup>5</sup> The latest NAV per Unit is available on the Manager's website at <https://www.chinaamc.com.hk/zh-hant/product/chinaamc-csi-300-index-etf-3188-hk-83188-hk/>.

<sup>6</sup> Calculated since 16 July 2012, the first official NAV date of the fund.

Source: China Asset Management (Hong Kong) Limited and Bloomberg unless specified otherwise.

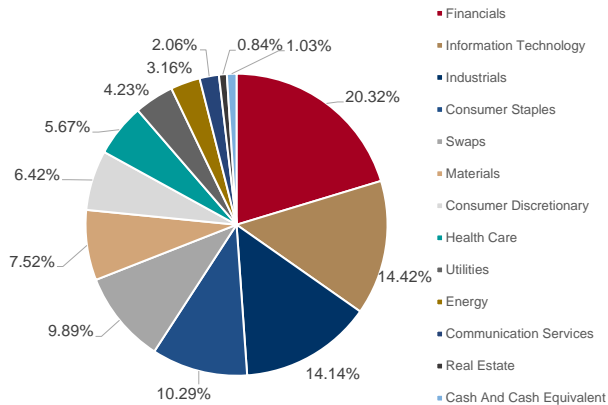


# ChinaAMC CSI 300 Index ETF (Stock Code: 83188/3188)

## Fund Factsheet



### ▲ Portfolio Allocation



### ▲ Top 10 Holdings

Security Name	Weight
CSIN0300	9.89%
Kweichow Moutai Co Ltd	4.47%
Contemporary Amperex Technology Co Ltd	2.48%
Ping An Insurance Group Co of China Ltd	2.32%
China Merchants Bank Co Ltd	2.05%
China Yangtze Power Co Ltd	1.85%
Midea Group Co Ltd	1.58%
Zijin Mining Group Co Ltd	1.38%
Wuliangye Yibin Co Ltd	1.24%
Industrial Bank Co Ltd	1.23%

### ▲ Participating Dealers

ABN AMRO Clearing Hong Kong Limited  
 Barclays Bank PLC  
 BOCI Securities Ltd  
 China International Capital Corporation (Hong Kong) Limited  
 China Merchants Securities (HK) Co Ltd  
 CITIC Securities Brokerage (HK) Limited  
 Citigroup Global Markets Asia Limited  
 Credit Suisse Securities (Hong Kong) Limited  
 Goldman Sachs (Asia) Securities Limited  
 Guotai Junan Securities (Hong Kong) Limited  
 Haitong International Securities Group Limited  
 Huatai Financial Holdings (Hong Kong) Limited  
 J.P. Morgan Broking (Hong Kong) Limited  
 Korea Investment & Securities Asia Limited  
 Merrill Lynch Far East Limited  
 Mirae Asset Securities (HK) Limited  
 Morgan Stanley Hong Kong Securities Limited  
 Nomura International (Hong Kong) Limited  
 DBS Vickers (Hong Kong) Limited  
 The Hongkong and Shanghai Banking Corporation Limited  
 UBS Securities Hong Kong Ltd  
 Yuanta Securities (Hong Kong) Co Ltd  
 Yue Xiu Securities Company Limited  
 Zhongtai International Securities Limited

### ▲ Market Makers

RMB Counter	HKD Counter
Flow Traders Hong Kong Limited	Eclipse Options (HK) Limited
IMC Asia Pacific Ltd.	Flow Traders Hong Kong Limited
Jane Street Asia Trading Limited	IMC Asia Pacific Limited
Mirae Asset Securities (HK) Limited	Interactive Brokers Hong Kong Limited
Optiver Trading Hong Kong Limited	Jane Street Asia Trading Limited
	Jump Trading Pacific Pte. Ltd.
	Mirae Asset Securities (HK) Limited
	Optiver Trading Hong Kong Limited

Note: Please refer to the Hong Kong Exchange and Clearing Limited website at [www.hkex.com.hk](http://www.hkex.com.hk) for the latest lists of Market Makers.

### About China Asset Management (Hong Kong) Limited

Founded in 2008, China Asset Management (Hong Kong) Limited ("ChinaAMC (HK)") is a wholly-owned subsidiary of China Asset Management Company Limited and stands as one of the top Chinese fund management firms in Hong Kong. As a China-focused market leader, the company has amassed an impressive performance history in both active and passive investments over the past 15 years. Boasting robust expertise in a variety of asset classes, such as Greater China equities, Asian and global fixed income, and money markets, ChinaAMC (HK) adopts a global outlook to build a versatile platform catering to institutional and retail investors in the region and worldwide, all while envisioning "Beyond China Expert".

Customer Hotline: (852) 3406 8686

Website: [www.chinaamc.com.hk](http://www.chinaamc.com.hk)

Email: [hkfund\\_services@chinaamc.com](mailto:hkfund_services@chinaamc.com)

#### Risk Warning

Investment involves risks. The price of the Fund's units may go up as well as down. Past performance is not indicative of future performance, future return is not guaranteed and a loss of your original capital may occur. This material does not constitute an offer or solicitation of any transaction in any securities or collective investment schemes, nor does it constitute any investment advice. This document is provided for information purposes only and shall not be relied upon for making any investment decision. Certain information or data in this document has been obtained from unaffiliated third parties; we have reasonable belief that such information or data is accurate, complete and up to the date as indicated; China Asset Management (Hong Kong) Limited accepts responsibility for accurately reproducing such data and information but makes no warranty or representation as to the completeness and accuracy of data and information sourced from such unaffiliated third parties. You should read the Fund's offering documents for further details, including risk factors. If necessary, you should seek independent professional advice. This material has been prepared and issued by China Asset Management (Hong Kong) Limited. This material has not been reviewed by the Securities and Futures Commission.

#### CSI Disclaimer

All rights in the CSI 300 Index ("Index") vest in China Securities Index Company ("CSI"). "CSI 300®" is a trade mark of CSI. CSI does not make any warranties, express or implied, regarding the accuracy or completeness of any data related to the Index. CSI is not liable to any person for any error of the Index (whether due to negligence or otherwise), nor shall it be under any obligation to advise any person of any error therein. The Fund based on the Index is in no way sponsored, endorsed, sold or promoted by CSI and CSI shall not have any liability with respect thereto.

## คำเตือน/ข้อแนะนำ

- กองทุนนี้เป็นกองทุนรวมตราสารทุนที่เน้นลงทุนในหน่วยลงทุนของกองทุนต่างประเทศหลายกองทุน (Fund of Funds) เช่น กองทุนรวมอีทีเอฟ (ETF) ต่างประเทศ กองทุนรวมต่างประเทศ กองทุน CIS ต่างประเทศ ที่มีกลยุทธ์และหรือนโยบายการลงทุนที่เน้นลงทุนและหรือมีสถานะการลงทุนในตราสารทุนของบริษัทจดทะเบียนที่ดำเนินธุรกิจและหรือได้รับประโยชน์จากการประกอบธุรกิจที่เกี่ยวข้องกับประเทศจีน ทั้งนี้ กองทุนนี้ไม่ได้เป็นกองทุนที่คุ้มครองเงินต้น และมีความเสี่ยงที่เกี่ยวข้องกับการลงทุนในต่างประเทศ เช่น การเปลี่ยนแปลงทางการเมือง กฎหมาย เศรษฐกิจ ตลาดการเงิน อัตราดอกเบี้ย และความเสี่ยงที่เกี่ยวข้องกับกฎหมายภาษีอากร ความเสี่ยงด้านการเมือง ความเสี่ยงในการบังคับใช้ข้อกำหนดเกี่ยวกับการควบคุมอัตราแลกเปลี่ยนและการเข้า - ออกของเงินลงทุน หรือกฎหมาย หรือข้อกำหนดอื่น ๆ ผลกระทบจากภาวะเงินฝืดหรือเงินเฟ้อ รวมถึงความจำกัดของความคุ้มครองจากกฎหมายที่มีต่อกองทุน เป็นต้น
- กองทุนต่างประเทศที่กองทุนนี้จะพิจารณาลงทุน มีกลยุทธ์และหรือมีนโยบายการลงทุนที่เน้นลงทุนและหรือมีสถานะการลงทุนในตราสารทุนของบริษัทจดทะเบียนที่เกี่ยวข้องกับประเทศจีน ดังนั้น ปัจจัยลบทางเศรษฐกิจ การเมือง กฎระเบียบจากภาครัฐของประเทศจีน อาจส่งผลกระทบต่อหลักทรัพย์และตราสารของบริษัทย่อยที่กองทุนต่างประเทศลงทุน และอาจส่งผลกระทบต่อผลการดำเนินงานของกองทุนต่างประเทศและกองทุนนี้ด้วย
- เนื่องจากกองทุนนี้จะพิจารณาลงทุนในกองทุนต่างประเทศและหรือกองทุน ETF รวมถึงหลักทรัพย์หรือทรัพย์สินอื่นที่จะส่งผลให้มีความเสี่ยงจากการลงทุนกระจุกตัวในประเทศจีนซึ่งเป็นประเทศในกลุ่มตลาดเกิดใหม่ (Emerging Market) จึงอาจมีความเสี่ยงสูงกว่าการลงทุนในกลุ่มประเทศที่พัฒนาแล้ว (Developed market) และมีความเสี่ยงเฉพาะของตลาดในประเทศจีน เช่น ความเสี่ยงจากความไม่แน่นอนทางการเมือง กฎหมาย เศรษฐกิจ ความเสี่ยงด้านภูมิรัฐศาสตร์ ความเสี่ยงด้านสภาพคล่อง ความเสี่ยงด้านความผันผวน ความเสี่ยงที่อาจเกิดผลขาดทุนมากกว่าการลงทุนในกลุ่มประเทศที่พัฒนาแล้ว (Developed market) ความเสี่ยงเกี่ยวกับกฎเกณฑ์ Renminbi Qualified Foreign Institutional Investor (RQFII) ข้อจำกัดด้านโควตา การหยุดชะงักของระบบที่เกี่ยวข้องกับ Stock Connect ระหว่างประเทศจีนและฮ่องกง และการเปลี่ยนแปลงระเบียบและกฎเกณฑ์ต่าง ๆ ดังกล่าว รวมถึงการผิดนัดชำระหนี้ด้านการดำเนินงานหรือการชำระธุรกรรมของนายหน้าซื้อขายหลักทรัพย์หรือผู้ดูแลผลประโยชน์ในประเทศจีน ดังนั้น หากผู้ลงทุนพิจารณาแล้วเห็นว่าการลงทุนดังกล่าวเมื่อรวมกับเงินลงทุนในพอร์ตการลงทุนทั้งหมดของผู้ลงทุนแล้วทำให้การลงทุนมีการกระจุกตัวในภูมิภาคนั้น ๆ ผู้ลงทุนควรพิจารณากระจายความเสี่ยงของพอร์ตการลงทุนโดยรวมของตนเองด้วย
- กองทุนนี้มุ่งหวังให้ผลประกอบการเคลื่อนไหวตามดัชนีชี้วัด (Passive Management/Index Tracking) โดยเน้นลงทุนในหน่วยลงทุนของกองทุนต่างประเทศหลายกองทุน (ตั้งแต่ 2 กองทุนขึ้นไป) (Fund of Funds) และ/หรือหลักทรัพย์หรือทรัพย์สินอื่น ตามดุลพินิจของผู้จัดการกองทุน โดยมุ่งหวังให้ผลประกอบการเคลื่อนไหวตามดัชนีชี้วัด และมีเป้าหมายที่จะตรงค่าความผันผวนของส่วนต่างของผลตอบแทนเฉลี่ยของกองทุนรวมและผลตอบแทนของดัชนีชี้วัด (tracking error: "TE" % ต่อปี) ประมาณ 7.5% ต่อปี ทั้งนี้ ค่า tracking error หรือ TE ของกองทุนที่เกิดขึ้นจริงอาจสูงกว่าหรือต่ำกว่าตัวเลขที่ระบุไว้ในรายละเอียดโครงการกองทุนและหรือหนังสือชี้ชวนของกองทุน และผลการดำเนินงานของกองทุนนี้อาจแตกต่างจากดัชนีชี้วัด และอาจทำให้มูลค่าหน่วยลงทุนของกองทุนนี้ไม่ได้เคลื่อนไหวตามดัชนีชี้วัดอย่างสมบูรณ์ เนื่องจากปัจจัยต่าง ๆ ที่เกี่ยวข้องซึ่งมีผลทำให้กองทุนมีความเสี่ยงที่ผลการดำเนินงานอาจเบี่ยงเบนไปจากดัชนีชี้วัดดังกล่าว เช่น กลยุทธ์และวิธีการลงทุนของกองทุน ความแตกต่างระหว่างหุ้นอ้างอิงของกองทุนรวมต่างประเทศและหรือกองทุน ETF และหรือหลักทรัพย์ที่กองทุนลงทุน กับดัชนีชี้วัด ความแตกต่างในด้านราคา ด้านต้นทุนธุรกรรม (Transaction Cost) การถือเงินสดในกองทุน ความแตกต่างของช่วงเวลาในการคงค้างหรือการประเมินมูลค่าเงินปันผลหรือดอกเบี้ย ต้นทุนของกองทุนในการปฏิบัติตามข้อบังคับทางกฎหมายต่าง ๆ รวมถึงเกิดขึ้นเนื่องจากกองทุนและกองทุนต่างประเทศและหรือกองทุน ETF ที่กองทุนลงทุนมีการเก็บค่าธรรมเนียมและค่าใช้จ่ายต่าง ๆ ในขณะที่ดัชนีชี้วัดดังกล่าวไม่มีความเสี่ยงที่กองทุนจะมีผลการดำเนินงานที่อาจเบี่ยงเบนไปจากดัชนีชี้วัดนี้อาจจะมีมากขึ้นในช่วงตลาดผันผวนหรือตลาดมีความผิดปกติ
- กองทุนนี้จะลงทุนในหรือมีไว้ซึ่งสัญญาซื้อขายล่วงหน้าเพื่อป้องกันความเสี่ยงด้านอัตราแลกเปลี่ยนเงินตราต่างประเทศ โดยกองทุนจะทำสัญญาซื้อขายล่วงหน้าเพื่อป้องกันความเสี่ยงด้านอัตราแลกเปลี่ยนเกือบทั้งหมด คือ ไม่น้อยกว่าร้อยละ 90 ของมูลค่าเงินลงทุนในต่างประเทศ กองทุนจึงอาจมีความเสี่ยงด้านอัตราแลกเปลี่ยนในส่วนที่ไม่ได้ทำการป้องกันความเสี่ยงไว้ ซึ่งอาจทำให้ผู้ลงทุนได้รับผลขาดทุนจากอัตราแลกเปลี่ยนหรือได้รับเงินคืนต่ำกว่าเงินลงทุนเริ่มแรก นอกจากนี้ การทำธุรกรรมป้องกันความเสี่ยงด้านอัตราแลกเปลี่ยนดังกล่าวอาจมีต้นทุน ซึ่งทำให้ผลตอบแทนของกองทุนโดยรวมลดลงจากต้นทุนที่เพิ่มขึ้น
- ในกรณีที่กองทุนรวมลงทุนในสัญญาซื้อขายล่วงหน้าเพื่อลดความเสี่ยงโดยสินค้าหรือตัวแปรของสัญญาซื้อขายล่วงหน้าไม่ใช่สิ่งเดียวกับทรัพย์สินที่ต้องการลดความเสี่ยง บริษัทจัดการจะใช้ข้อมูลในอดีตในการคำนวณค่าสัมบูรณ์ของค่าสัมประสิทธิ์สหสัมพันธ์ (Absolute correlation coefficient) กองทุนรวมจึงมีความเสี่ยง หากสินค้าหรือตัวแปรที่สัญญาซื้อขายล่วงหน้าอ้างอิง (Underlying) และทรัพย์สินที่ต้องการลดความเสี่ยงเคลื่อนไหวในทิศทางที่ไม่เป็นไปตามข้อมูลในอดีต ซึ่งอาจส่งผลให้การเข้าทำสัญญาซื้อขายล่วงหน้าไม่สามารถลดความเสี่ยงได้อย่างเต็มประสิทธิภาพ
- กองทุนอาจลงทุนในหรือมีไว้ซึ่งสัญญาซื้อขายล่วงหน้า เพื่อเพิ่มประสิทธิภาพในการบริหารการลงทุน และ/หรือแสวงหาผลประโยชน์ตอบแทน (Efficient Portfolio Management) โดยพิจารณาจากสถานะตลาดในขณะนั้น กฎข้อบังคับ และปัจจัยอื่น ๆ ที่เกี่ยวข้อง เช่น ทิศทางราคาหลักทรัพย์ อัตราดอกเบี้ย สภาวะอัตราแลกเปลี่ยนและค่าใช้จ่ายในการป้องกันความเสี่ยง เป็นต้น ดังนั้น จึงทำให้กองทุนมีความเสี่ยงมากกว่ากองทุนรวมอื่น จึงเหมาะสมกับผู้ลงทุนที่รับความเสี่ยงได้สูงกว่าผู้ลงทุนทั่วไป
- กองทุนอาจลงทุนในหรือมีไว้ซึ่งตราสารที่มีสัญญาซื้อขายล่วงหน้าแฝง (Structured Note) กองทุนจึงอาจมีความเสี่ยงมากกว่ากองทุนรวมที่ลงทุนในหลักทรัพย์อ้างอิงโดยตรง เนื่องจากใช้เงินลงทุนในจำนวนที่น้อยกว่าจึงมีกำไร/ขาดทุนสูงกว่าการลงทุนในหลักทรัพย์อ้างอิงโดยตรง
- ผู้ลงทุนควรลงทุนในกองทุนนี้ เมื่อมีความเข้าใจในความเสี่ยงของสัญญาซื้อขายล่วงหน้าและตราสารที่มีสัญญาซื้อขายล่วงหน้าแฝง (Structured Note) และผู้ลงทุนควรพิจารณาความเหมาะสมของการลงทุน โดยคำนึงถึงประสิทธิภาพการการลงทุนวัตถุประสงค์การลงทุน และฐานะการเงินของผู้ลงทุนเอง
- เนื่องจากกองทุนมีการลงทุนในต่างประเทศ ซึ่งวันหยุดทำการของกองทุนต่างประเทศที่กองทุนไปลงทุน และ/หรือประเทศที่เกี่ยวข้องกับการทำธุรกรรมการลงทุนอาจจะไม่ตรงกับวันหยุดทำการของประเทศไทย จึงอาจส่งผลกระทบต่อคำสั่งซื้อ/ขายคืน/สับเปลี่ยนหน่วยลงทุนและ/หรือระยะเวลาในการชำระเงินค่าขายคืนหน่วยลงทุนให้กับผู้ถือหุ้น/ผู้ลงทุน
- กองทุนอาจลงทุนในหน่วยลงทุนของกองทุนรวมซึ่งอยู่ภายใต้การบริหารของบริษัทจัดการได้ (Cross Investing Fund) ตามอัตราส่วนที่บริษัทจัดการกำหนด ดังนั้น บริษัทจัดการจะจัดให้มีระบบงานที่ป้องกันธุรกรรมที่อาจก่อให้เกิดความขัดแย้งทางผลประโยชน์อันอาจเกิดจากนโยบายการลงทุนที่เปิดให้มีการลงทุนในกองทุนรวมภายใต้การบริหารจัดการของบริษัทจัดการเดียวกัน เพื่อให้เกิดประโยชน์สูงสุดแก่ผู้ถือหน่วยลงทุนของทั้งกองทุนรวมต้นทางและกองทุนรวมปลายทาง ทั้งนี้ ผู้ถือหุ้นสามารถสอบถามข้อมูลเพิ่มเติมที่ <https://am.kkpf.com>
- การลงทุนมีความเสี่ยง ผู้ลงทุนควรทำความเข้าใจลักษณะสินค้าเงื่อนไขผลตอบแทน และความเสี่ยงก่อนตัดสินใจลงทุน

## เครื่องมือบริหารความเสี่ยงด้านสภาพคล่อง

ผู้ลงทุนสามารถศึกษารายละเอียด หลักเกณฑ์ และเงื่อนไขการใช้งานของแต่ละเครื่องมือบริหารความเสี่ยงด้านสภาพคล่องได้ในรายละเอียดโครงการ และหนังสือชี้ชวนฉบับเต็ม ที่ <https://am.kkpf.com>

### กลุ่มเครื่องมือที่ส่งผ่านภาระค่าใช้จ่ายให้ผู้ลงทุน

#### 1. ค่าธรรมเนียมการรักษาสภาพคล่อง (Liquidity Fee)

เครื่องมือที่สะท้อนต้นทุนของกองทุนที่เกิดขึ้นในภาวะที่ตลาดมีความผันผวนสูงหรือมีการขายคืนหน่วยลงทุนหรือมีการสับเปลี่ยนหน่วยลงทุนออกของกองทุนนั้น ๆ สูงเกินกว่าปกติ โดยจะเรียกเก็บค่าธรรมเนียมเฉพาะ “ผู้ขาย” หรือผู้สับเปลี่ยนหน่วยลงทุนออกในจำนวนที่เกินกว่าปริมาณและ/หรือ ก่อนระยะเวลาที่กำหนด และเป็นการเรียกเก็บเข้ากองทุน

#### 2. การปรับมูลค่าทรัพย์สินสุทธิด้วยสูตรการคำนวณที่สะท้อนต้นทุนในการซื้อขายทรัพย์สินของกองทุนรวม (Swing Pricing)

เครื่องมือใช้ปรับมูลค่าหน่วยลงทุน เพื่อให้สะท้อนต้นทุนการซื้อขายของกองทุนในภาวะที่ตลาดมีความผันผวน โดยเพิ่มตัวแปร (Swing Factor) ที่ช่วยสะท้อนต้นทุนค่าใช้จ่ายและใช้ตัวแปรนั้นช่วยในการปรับมูลค่าหน่วยลงทุน นอกจากนี้ กองทุนอาจเลือกใช้ Swing Pricing เฉพาะช่วงเวลาที่มีการซื้อขายสุทธิเกินกว่าที่กำหนดไว้ (Partial swing pricing) หรือสามารถใช้ทุกวันในช่วงที่ตลาดมีความผันผวน (Full swing pricing) ขึ้นอยู่กับการกำหนดเงื่อนไขในการใช้เครื่องมือตามลักษณะสินทรัพย์หรือต้นทุนที่เกิดขึ้นกับกองทุนรวม นั้น ๆ

#### 3. การเพิ่มค่าธรรมเนียมการซื้อขายหน่วยลงทุนที่สะท้อนต้นทุนในการซื้อขายทรัพย์สินของกองทุนรวม (Anti-Dilution Levies - ADLs)

เครื่องมือที่ทำให้การซื้อขายหน่วยลงทุนสะท้อนต้นทุนที่เกี่ยวข้องจากการปรับพอร์ตของกองทุน ในภาวะตลาดผันผวนสูงผิดปกติหรือสภาพคล่องผิดปกติ หรือเกิดเหตุการณ์อื่นที่อาจจะกระทบต่อต้นทุนและค่าใช้จ่ายของกองทุนรวม โดยกองทุนจะกำหนดมูลค่าซื้อขายสุทธิเป็นเกณฑ์ของเครื่องมือ ถ้ามีการซื้อขายหรือสับเปลี่ยนหน่วยลงทุนเกินกว่าระดับที่กำหนด กองทุนจะมีการเรียกเก็บค่าธรรมเนียมเพิ่มเติมเข้ากองทุน และการคิดค่าธรรมเนียมอาจเกิดขึ้นได้ทั้งจากผู้ซื้อ/สับเปลี่ยนหน่วยลงทุนเข้า หรือจาก ผู้ขาย/สับเปลี่ยนหน่วยลงทุนออกก็ได้ ซึ่งขึ้นอยู่กับปริมาณธุรกรรมที่เกิดขึ้นตามเงื่อนไขที่ บลจ. กำหนด

### กลุ่มเครื่องมือที่จำกัดคำสั่งรับซื้อคืนหน่วยลงทุน

#### 4. ระยะเวลาที่ต้องแจ้งล่วงหน้าก่อนการขายคืนหน่วยลงทุน (Notice Period)

เครื่องมือที่จะกำหนดระยะเวลาในการส่งคำสั่งเพื่อทำการขายคืนหรือสับเปลี่ยนหน่วยลงทุนออกไว้ล่วงหน้าหากผู้ถือหน่วยทำการที่เกินกว่าปริมาณที่กำหนด เพื่อให้กองทุนมีเวลาในการเตรียมขายสินทรัพย์เพื่อมาชำระค่าขายคืนหน่วยลงทุน

#### 5. เพดานการขายคืนหน่วยลงทุน (Redemption Gate)

เป็นเครื่องมือที่กำหนดเพดานมูลค่าที่จะให้ผู้ถือหน่วยลงทุนขายคืนหน่วยลงทุนหรือสับเปลี่ยนหน่วยลงทุนออกได้ในแต่ละกองทุน เมื่อเกิดสถานการณ์ไม่ปกติ หรือประเมินว่าสถานการณ์อาจจะไม่ปกติ โดย บลจ. จะใช้วิธีการชำระคืนตามสัดส่วน หรือที่เรียกว่า Pro rata สำหรับคำสั่งขายคืนหน่วยลงทุนหรือสับเปลี่ยนหน่วยลงทุนออกที่เหลือ จะทำการขายคืนให้ในวันทำการถัดไป หากวันทำการถัดไป บลจ. ยังคงใช้เครื่องมือนี้ บลจ. จะชำระคืนตามวิธี Pro rata โดยไม่มีการจัดลำดับก่อนหลัง แต่หากวันทำการถัดไปกองทุนมีสภาพคล่องเพียงพอ ทำให้ บลจ. ไม่ต้องใช้เครื่องมือนี้ บลจ. จะชำระคืนตามรายการขายคืนหน่วยลงทุนหรือสับเปลี่ยนหน่วยลงทุนออกที่ได้รับไว้ทั้งหมด

#### 6. การดำเนินการในกรณีที่ผู้ออกตราสารหนี้หรือลูกหนี้ตามสิทธิเรียกร้องผิดนัดชำระหนี้ หรือตราสารที่ลงทุนประสบปัญหาขาดสภาพคล่องหรือไม่สามารถจำหน่ายได้ด้วยราคาที่เหมาะสมผล (Side Pocket)

เครื่องมือที่ทำให้กองทุนรวมสามารถแยกสินทรัพย์ที่มีปัญหาด้านสภาพคล่อง ออกจากทรัพย์สินโดยรวมของกองทุน โดยในวันที่ บลจ. ดำเนินการแยกทรัพย์สินดังกล่าว บลจ. จะทำทะเบียนผู้ถือหน่วยลงทุน ณ วันทำการนั้น เพื่อใช้เป็นข้อมูลสำหรับการคืนเงินที่ บลจ. อาจได้รับจากทรัพย์สินที่ติดปัญหาด้านสภาพคล่องข้างต้นในอนาคต

#### 7. การไม่ขายหรือไม่รับซื้อคืนหน่วยลงทุนตามคำสั่งที่รับไว้หรือจะหยุดรับคำสั่งซื้อหรือคำสั่งขายคืนหน่วยลงทุน (Suspension of dealings)

การระงับการซื้อขายหน่วยลงทุนเป็นการชั่วคราวเพื่อลดผลกระทบต่อการบริหารสภาพคล่องของกองทุน และโดยเฉพาะเพื่อป้องกันไม่ให้เกิดปัญหารุนแรงมากขึ้นจนถึงขั้นปิดกอง จัดเป็นเครื่องมือที่มีผลกระทบสูง การใช้เครื่องมือถูกควบคุมดูแลจากสำนักงาน ก.ล.ด. เงื่อนไขของการนำมาใช้จะต้องคำนึงถึงประโยชน์โดยรวมของผู้ถือหน่วยลงทุน

**ทั้งนี้ เมื่อกองทุนหลักมีการใช้เครื่องมือบริหารความเสี่ยงสภาพคล่อง บริษัทจัดการจะพิจารณาดำเนินการให้สอดคล้องกับกองทุนปลายทาง**

บริษัทหลักทรัพย์จัดการกองทุน เกียรตินาคินภัทร จำกัด

ข้อมูล ณ วันที่ 30 สิงหาคม 2567

**กองทุนเปิดเคเคพี ไชน่า เฮดจ์**  
**KKP CHINA FUND - HEDGED**

หน่วยลงทุนชนิด F  
KKP CHINA-H-F

**ประเภทกองทุนรวม / กลุ่มกองทุนรวม**

กองทุนรวมตราสารทุน / กองทุนรวมหน่วยลงทุนประเภท Fund of Funds / กองทุนรวมที่มีนโยบายเปิดให้มีการลงทุนในกองทุนรวมอื่นภายใต้บลจ.เดียวกัน / กองทุนที่เน้นลงทุนแบบมีความเสี่ยงต่างประเทศ

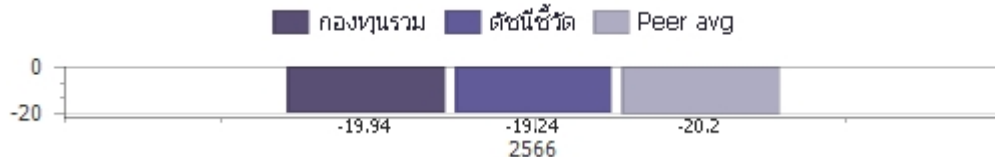
กลุ่มกองทุนรวม : Greater China Equity

**นโยบายและกลยุทธ์การลงทุน**

- กองทุนมีเป้าหมายที่จะลงทุนในหน่วยลงทุนของกองทุนต่างประเทศหลายกองทุน (Fund of Funds) เช่น กองทุนรวม/ETF/กองทุน CIS ต่างประเทศ โดยเฉลี่ยในรอบปีบัญชีไม่น้อยกว่าร้อยละ 80 ของ NAV ทั้งนี้ กองทุนต่างประเทศดังกล่าวมีกลยุทธ์และหรือนโยบายการลงทุนที่เน้นลงทุนและหรือมีสถานะการลงทุนในตราสารทุนของบริษัทจดทะเบียนที่ดำเนินธุรกิจและหรือได้รับประโยชน์จากการประกอบธุรกิจที่เกี่ยวข้องกับประเทศจีน
- กองทุนอาจลงทุนในสัญญาซื้อขายล่วงหน้าเพื่อลดความเสี่ยงด้านอัตราแลกเปลี่ยนเกือบทั้งหมด โดยไม่น้อยกว่าร้อยละ 90 ของมูลค่าเงินลงทุนในต่างประเทศ และหรือเพื่อเพิ่มประสิทธิภาพการบริหารการลงทุน และอาจลงทุนในตราสารที่มีสัญญาซื้อขายล่วงหน้าแฝง
- กองทุนอาจลงทุนในกองทุนรวมอื่นภายใต้ บลจ.เดียวกัน ในสัดส่วนโดยเฉลี่ยรอบปีบัญชีไม่เกินร้อยละ 100 ของ NAV และ/หรือกองทุนรวมอสังหาริมทรัพย์ (กอง1) หรือทรัสต์เพื่อการลงทุนในอสังหาริมทรัพย์ (REITs) หรือกองทุนรวมโครงสร้างพื้นฐาน (infra) ภายใต้ บลจ.เดียวกัน ในสัดส่วนโดยเฉลี่ยรอบปีบัญชีไม่เกินร้อยละ 20 ของ NAV โดยเป็นไปตามหลักเกณฑ์เงื่อนไขที่สำนักงาน ก.ล.ด. กำหนด
- กลยุทธ์การลงทุน: กองทุนมุ่งหวังให้ได้รับผลประโยชน์การเคลื่อนไหวตามดัชนีชี้วัด (Passive Management/Index Tracking) โดยลงทุนในกองทุนต่างประเทศหลายกองทุนและหรือหลักทรัพย์หรือทรัพย์สินอื่นตามดุลพินิจของผู้จัดการกองทุน และมีเป้าหมายที่จะดำรงค่า tracking error ประมาณ 7.5% ต่อปี ทั้งนี้ ค่า tracking error ของกองทุนที่เกิดขึ้นจริงอาจสูงกว่าหรือต่ำกว่าตัวเลขที่ระบุไว้ในโครงการและหรือหนังสือชี้ชวนของกองทุน และผลการดำเนินงานของกองทุนนี้อาจแตกต่างจากดัชนีชี้วัดและอาจทำให้มูลค่าหน่วยลงทุนของกองทุนนี้ไม่ได้เคลื่อนไหวตามดัชนีชี้วัดอย่างสมบูรณ์เนื่องจากปัจจัยต่าง ๆ ที่เกี่ยวข้อง (รายละเอียดตามที่เปิดเผยในหนังสือชี้ชวน) (กองทุนสามารถลงทุนในทรัพย์สินอื่น ๆ ตามที่ระบุในนโยบายการลงทุนของกองทุน รวมถึงประเภทหลักทรัพย์ ในรายละเอียดโครงการจัดการกองทุนและหนังสือชี้ชวนส่วนข้อมูลโครงการโปรดศึกษารายละเอียดทั้งหมดเพิ่มเติม <https://am.kkpf.com>)

1 ค่า tracking error ดังกล่าวประมาณการจากการคำนวณผลตอบแทนรายวัน (daily return)

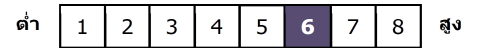
**ผลการดำเนินงานและดัชนีชี้วัดย้อนหลัง 5 ปีปฏิทิน 1, 2, 3, 5 (%ต่อปี)** (ข้อมูล ณ วันที่ 30 สิงหาคม 2567)



**ผลการดำเนินการย้อนหลังแบบปีทั้งหมด 1, 4, 5 (%)**

	Year to Date	3 เดือน	6 เดือน	1 ปี <sup>4</sup>
กองทุนรวม	-0.87%	-4.52%	0.59%	-9.59%
ตัวชี้วัด	0.14%	-4.23%	1.56%	-7.59%
ค่าเฉลี่ยในกลุ่มเดียวกัน	-4.43%	-7.13%	-2.61%	-14.66%
ความผันผวนของกองทุน	17.27%	14.53%	14.86%	17.52%
ความผันผวนดัชนีชี้วัด	16.58%	13.15%	14.00%	16.96%
		3 ปี <sup>4</sup>	5 ปี <sup>4</sup>	10 ปี <sup>4</sup>
กองทุนรวม				-14.30%
ตัวชี้วัด				-13.21%
ค่าเฉลี่ยในกลุ่มเดียวกัน				N/A
ความผันผวนของกองทุน				18.99%
ความผันผวนดัชนีชี้วัด				18.05%

**ระดับความเสี่ยง**



ความเสี่ยงสูง  
ลงทุนในตราสารทุนเป็นหลัก  
โดยเฉลี่ยในรอบปีไม่น้อยกว่า 80% ของ NAV

**ข้อมูลกองทุนรวม**

- วันจดทะเบียนกองทุน : 2 มีนาคม 2566
- วันเริ่มต้น class : 2 มีนาคม 2566
- นโยบายจ่ายเงินปันผล : ไม่จ่าย
- อายุกองทุน : ไม่กำหนด

**ผู้จัดการกองทุนรวม**

- นายศุภฤกษ์ วิริยะกอกิจกุล (ตั้งแต่ 2 มี.ค. 66)
- น.ส.ภัทรา คงอรธการ (ตั้งแต่ 2 มี.ค. 66)

**ดัชนีชี้วัด\* :**

- (1) 95% ดัชนี MSCI China All Shares Net Total Return USD ซึ่งปรับด้วยต้นทุนการป้องกันความเสี่ยงอัตราแลกเปลี่ยนเพื่อคำนวณผลตอบแทนเป็นสกุลเงินบาท ณ วันที่คำนวณผลตอบแทน
- (2) 5% ดัชนี MSCI China All Shares Net Total Return USD ซึ่งปรับด้วยอัตราแลกเปลี่ยนเพื่อคำนวณผลตอบแทนเป็นสกุลเงินบาท ณ วันที่คำนวณผลตอบแทน

\*แหล่งที่มาจาก MSCI ทั้งนี้ข้อมูล MSCI ดังกล่าวเป็นข้อมูลสำหรับการใช้งานภายในของผู้ลงทุนเท่านั้น ผู้ลงทุนสามารถรายละเอียดเพิ่มเติมเกี่ยวกับ MSCI's section 4. Attribution and Notices ได้ที่ หมายเหตุดัชนีชี้วัด

**คำเตือน**

- การลงทุนในกองทุนรวมไม่ใช่การฝากเงิน
- ผลการดำเนินงานในอดีตของกองทุนรวมมิได้เป็นสิ่งยืนยันถึงผลการดำเนินงานในอนาคตโปรดศึกษาค่าเตือนที่สำคัญอื่นในหนังสือชี้ชวนฉบับเต็ม

**การเข้าร่วมต่อต้านทุจริต : ได้รับการรับรอง CAC**

1. เอกสารการวัดผลการดำเนินงานของกองทุนรวมฉบับนี้ ได้จัดทำตามมาตรฐานการวัดผลการดำเนินงานของกองทุนรวมของสมาคมบริษัทจัดการลงทุน
2. หากกองทุนรวมมีผลการดำเนินงานตั้งแต่วันที่จดทะเบียนทรัพย์สินกองทุนรวมหรือวันที่เปิดเสนอขายชนิดหน่วยลงทุนไม่ครบ 1 ปีปฏิทิน จะแสดงผลการดำเนินงานของปีปฏิทินแรกตั้งแต่วันที่กองทุนรวมจดทะเบียนทรัพย์สินกองทุนรวมหรือวันที่เปิดเสนอขายชนิดหน่วยลงทุนจนถึงวันที่ทำการสุดท้ายของปีปฏิทินแรก
3. หากกองทุนรวมมีผลการดำเนินงานในปีที่เล็กกองทุนไม่ครบ 1 ปีปฏิทิน จะแสดงผลการดำเนินงานของปีปฏิทินสุดท้ายตั้งแต่วันที่ทำการสุดท้ายของปีปฏิทินก่อนหน้าจนถึงวันที่เล็กกองทุน
4. % ต่อปี
5. ผลการดำเนินงานของ KKP CHINA-H-F คำนวณจากมูลค่าทรัพย์สินสุทธิของ KKP CHINA-H FUND

ผู้ลงทุนสามารถศึกษาเครื่องมือบริหารความเสี่ยงด้านสภาพคล่องได้ในหนังสือชี้ชวนฉบับเต็ม

หนังสือชี้ชวนฉบับเต็ม



<https://am.kkpf.com>

การซื้อขายหน่วยลงทุน		การขายคืนหน่วยลงทุน		ข้อมูลเชิงสถิติ	
วันทำการซื้อ	: ทุกวันทำการ	วันทำการขายคืน	: ทุกวันทำการ	Maximum Drawdown	-28.13%
เวลาทำการ	: 8:30 - 13.00 น.	เวลาทำการ	: 8:30 - 13.00 น.	FX Hedging	95.41%
การซื้อครั้งแรกขั้นต่ำ	: ไม่กำหนด	การขายคืนขั้นต่ำ	: ไม่กำหนด	Sharpe Ratio	-0.86
การซื้อครั้งถัดไปขั้นต่ำ	: ไม่กำหนด	ยอดคงเหลือขั้นต่ำ	: ไม่กำหนด	Tracking Error	0.05
		ระยะเวลาการรับเงินค่าขายคืน	: ภายใน 5 วันทำการ <sup>1</sup> (ปัจจุบัน T+3) <sup>2</sup>	Alpha	-1.09%
				Beta	0.98
				Recovering Period	N/A
				อัตราส่วนหมุนเวียนการลงทุน	1.34 เท่า

(ข้อมูล ณ วันที่ 30 สิงหาคม 2567)

หมายเหตุ <sup>1</sup> นับแต่วันคำนวณมูลค่าทรัพย์สินสุทธิ มูลค่าหน่วยลงทุน ราคาขายหน่วยลงทุน หรือราคาซื้อคืนหน่วยลงทุน โดยไม่นับรวมวันหยุดประเทศไทยและวันหยุดต่างประเทศ

<sup>2</sup> ปัจจุบัน T+3 เฉพาะบัญชีรับเงินค่าขายคืนหน่วยลงทุนของ KKP Bank, SCB, BBL, KBank, BAY, TTB, KTB, CIMB Thai, LH Bank, UOB, Citibank และนำฝาก/นำส่งเช็ค T+3 สำหรับบัญชีธนาคารอื่นนอกเหนือจากที่ระบุข้างต้น (รายละเอียดอาจมีการเปลี่ยนแปลง)

T = วันทำการซื้อขาย โดยไม่นับรวมวันหยุดประเทศไทยและวันหยุดต่างประเทศ

#### ค่าธรรมเนียมที่เรียกเก็บจากกองทุนรวม (%ต่อปี ของ NAV)

(ข้อมูล ณ วันที่ 30 สิงหาคม 2567)

ค่าธรรมเนียม	สูงสุดไม่เกิน	เก็บจริง
การจัดการ	2.6750 %	ปัจจุบันยกเว้น
รวมค่าใช้จ่าย	4.8150 %	0.3320 %

หมายเหตุ 1. ค่าธรรมเนียมดังกล่าวรวมภาษีมูลค่าเพิ่ม ภาษีธุรกิจเฉพาะหรือภาษีอื่นใดแล้ว

2. ค่าใช้จ่ายรวมที่เรียกเก็บจริง เป็นข้อมูลของรอบระยะเวลาบัญชี วันที่ 2 มี.ค. 66 - 29 ก.พ. 67

3. ผู้ลงทุนสามารถดูข้อมูลค่าธรรมเนียมที่เรียกเก็บจากกองทุนรวมย้อนหลัง 3 ปี

ในหนังสือชี้ชวนส่วนข้อมูลกองทุน ได้ที่ <https://am.kkpf.com>

4. บริษัทจัดการอาจพิจารณาเปลี่ยนแปลงค่าธรรมเนียมที่เรียกเก็บจริงเพื่อให้สอดคล้องกับกลยุทธ์หรือค่าใช้จ่ายในการบริหารจัดการ

#### ค่าธรรมเนียมที่เรียกเก็บจากผู้ถือหน่วย (%ต่อปี ของมูลค่าซื้อขาย)

(ข้อมูล ณ วันที่ 30 สิงหาคม 2567)

ค่าธรรมเนียม	สูงสุดไม่เกิน	เก็บจริง
การขาย	2.0000 %	ปัจจุบันยกเว้น
การรับซื้อคืน	2.0000 %	ปัจจุบันยกเว้น
การสับเปลี่ยนหน่วยลงทุนเข้า	2.0000 %	ปัจจุบันยกเว้น
การสับเปลี่ยนหน่วยลงทุนออก	2.0000 %	ปัจจุบันยกเว้น
การโอนหน่วย	50 บาท ต่อ 1 รายการ	50 บาท ต่อ 1 รายการ

หมายเหตุ 1. ค่าธรรมเนียมดังกล่าวรวมภาษีมูลค่าเพิ่ม ภาษีธุรกิจเฉพาะหรือภาษีอื่นใดแล้ว

2. บริษัทจัดการอาจคิดค่าธรรมเนียมดังกล่าวกับผู้ลงทุนแต่ละกลุ่มไม่เท่ากัน โดยบริษัทจัดการจะแจ้งให้ผู้ลงทุนทราบผ่านทางเว็บไซต์ของบริษัทจัดการ และ/หรือ ปิดประกาศที่สำนักงานของบริษัทจัดการ

3. ในกรณีที่กองทุนลงทุนในหน่วยลงทุนของกองทุนรวมภายใต้การจัดการของบริษัทจัดการ กองทุนต้นทาง และกองทุนปลายทางจะไม่เรียกเก็บค่าธรรมเนียมการจัดการ (management fee) ค่าธรรมเนียมการขาย (front end fee) และค่าธรรมเนียมรับซื้อคืน (back end fee) ซ้ำซ้อนกัน และรวมถึงกรณีที่กองทุนปลายทางอาจลงทุนในหน่วยลงทุนของกองทุนรวมใด ๆ ของบริษัทจัดการ อีกทอดหนึ่ง บริษัทจัดการจะไม่เรียกเก็บค่าธรรมเนียมดังกล่าวซ้ำซ้อนด้วยเช่นกัน

4. บริษัทจัดการอาจพิจารณาเปลี่ยนแปลงค่าธรรมเนียมที่เรียกเก็บจริงเพื่อให้สอดคล้องกับกลยุทธ์หรือค่าใช้จ่ายในการบริหารจัดการ

5. ค่าใช้จ่ายในการซื้อขายหลักทรัพย์ เมื่อสั่งซื้อ/ส่งขาย/สับเปลี่ยนหน่วยลงทุน ไม่เกินร้อยละ 2.00 ของมูลค่าหน่วยลงทุน (ปัจจุบันยกเว้น)

#### สัดส่วนประเภททรัพย์สินที่ลงทุน

(ข้อมูล ณ วันที่ 30 สิงหาคม 2567)

ประเภททรัพย์สิน	%NAV
หน่วยลงทุนต่างประเทศ	101.54
สัญญาซื้อขายล่วงหน้า	2.17
เงินฝาก, บัตรเงินฝาก	0.64
หน่วยลงทุนในประเทศ	0.12
สินทรัพย์และหนี้สินอื่น	-4.47

#### ทรัพย์สินที่ลงทุน 5 อันดับแรก

(ข้อมูล ณ วันที่ 30 สิงหาคม 2567)

ชื่อทรัพย์สิน	%NAV
iShares Asia Trust - iShares Core MSCI China ETF (2801 HK)	48.96
CHINAAMC ETF SERIES - CHINAAMC CSI 300 INDEX ETF (3188 HK)	22.58
XTRACKERS CSI300 SWAP UCITS ETF (XCHA LN)	15.08
ISHARES MSCI CHINA ETF (MCHI US)	14.93

## การลงทุนในกองทุนอื่นเกินกว่า 20% (กองในประเทศ และหรือกองต่างประเทศ)

ชื่อกองทุน	ISHARES CORE MSCI CHINA ETF
ISIN code	HK2801040828
Bloomberg code	2801 HK
ชื่อกองทุน	CHINAAMC CSI 300 INDEX ETF
ISIN code	HK0000123577
Bloomberg code	3188 HK

**หมายเหตุดัชนีชี้วัด:** Source: MSCI. The MSCI information may only be used for your internal use, may not be reproduced or redisseminated in any form and may not be used as a basis for a component of any financial instruments or products or indices. None of the MSCI information is intended to constitute investment advice or a recommendation to make (or refrain from making) any kind of investment decision and may not be relied on as such. Historical data and analysis should not be taken as an indication or guarantee of any future performance analysis, forecast or prediction. The MSCI information is provided on an "as is" basis and the user of this information assumes the entire risk of any use made of this information. MSCI, each of its affiliates and each other person involved in or related to compiling, computing or creating any MSCI information (collectively, the "MSCI Parties") expressly disclaims all warranties (including, without limitation, any warranties of originality, accuracy, completeness, timeliness, non-infringement, merchantability and fitness for a particular purpose) with respect to this information. Without limiting any of the foregoing, in no event shall any MSCI Party have any liability for any direct, indirect, special, incidental, punitive, consequential (including, without limitation, lost profits) or any other damages. (www.msci.com)

**หมายเหตุ:** ในการเปลี่ยนแปลงมูลค่าดัชนีค่าของการสั่งซื้อครั้งถัดไป บริษัทจัดการจะคำนึงถึงประโยชน์ของ ผู้ถือหน่วยลงทุนเป็นสำคัญ โดยบริษัทจัดการจะประกาศ การเปลี่ยนแปลง และแจ้งให้ผู้ถือหน่วยลงทุนทราบล่วงหน้าอย่างชัดเจนถึงวันที่มีการเปลี่ยนแปลงมูลค่าดัชนีค่าของการสั่งซื้อ ครั้งถัดไป ค่าอธิบายเกี่ยวกับการเปลี่ยนแปลง และเหตุผลในการเปลี่ยนแปลงข้อมูลดังกล่าว ผ่านเว็บไซต์ของบริษัทจัดการ ภายในระยะเวลาที่ผู้ถือหน่วยลงทุนสามารถใช้ประโยชน์จากข้อมูลในการตัดสินใจลงทุนได้

### คำอธิบาย

**Maximum Drawdown** เปรอ์เซ็นต์ผลขาดทุนสูงสุดของกองทุนรวมในระยะเวลา 5 ปีย้อนหลัง (หรือตั้งแต่จัดตั้งกองทุนกรณีที่ยังไม่ครบ 5 ปี) โดยวัดจากระดับ NAV ต่อหน่วยที่จุดสูงสุดไปจนถึงจุดต่ำสุดในช่วงที่ NAV ต่อหน่วยปรับตัวลดลง ค่า Maximum Drawdown เป็นข้อมูลที่ช่วยให้ทราบถึงความเสี่ยงที่อาจจะขาดทุนจากการลงทุนในกองทุนรวม

**Recovering Period** ระยะเวลาการฟื้นตัว เพื่อเป็นข้อมูลให้ผู้ลงทุนทราบถึงระยะเวลาดังแต่การขาดทุนสูงสุดจนถึงระยะเวลาที่ฟื้นกลับมาที่เงินทุนเริ่มต้นใช้ระยะเวลา นานเท่าใด

**FX Hedging** เปรอ์เซ็นต์ของการลงทุนในสกุลเงินต่างประเทศที่มีการป้องกันความเสี่ยงจากอัตราแลกเปลี่ยน

**อัตราส่วนหมุนเวียนการลงทุน** ความถี่ของการซื้อขายหลักทรัพย์ในพอร์ตการลงทุนในช่วงเวลาใดช่วงเวลาหนึ่ง โดยคำนวณจากมูลค่าที่ต่ำกว่าระหว่างผลรวมของมูลค่า การซื้อหลักทรัพย์กับผลรวมของมูลค่าการขายหลักทรัพย์ของกองทุนรวมในรอบระยะเวลา 1 ปีหารด้วยมูลค่า NAV ของกองทุนรวมเฉลี่ยในรอบระยะเวลาเดียวกัน กองทุนรวมที่มีค่า portfolio turnover สูง บ่งชี้ถึงการซื้อขายหลักทรัพย์บ่อยครั้งของผู้จัดการกองทุนและทำให้มีต้นทุนการซื้อขายหลักทรัพย์ที่สูง จึงต้องพิจารณา เปรียบเทียบกับผลการดำเนินงานของกองทุนรวมเพื่อประเมินความคุ้มค่าของการซื้อขายหลักทรัพย์ดังกล่าว

**Sharpe Ratio** อัตราส่วนระหว่างผลตอบแทนส่วนเพิ่มของกองทุนรวมเปรียบเทียบกับความเสี่ยงจากการลงทุน โดยคำนวณจากผลต่างระหว่างอัตราผลตอบแทนของ กองทุนรวมกับอัตราผลตอบแทนที่ปราศจากความเสี่ยง (risk-free rate) เปรียบเทียบกับค่าเบี่ยงเบนมาตรฐาน (standard deviation) ของกองทุนรวม ค่า Sharpe Ratio สะท้อนถึงอัตราผลตอบแทนที่กองทุนรวมควรได้รับเพิ่มขึ้นเพื่อชดเชยกับความเสี่ยงที่กองทุนรวมรับมา โดยกองทุนรวมที่มีค่า Sharpe Ratio สูงกว่าจะเป็นกองทุนที่มีประสิทธิภาพในการบริหารจัดการการลงทุนที่ดีกว่า เนื่องจากได้รับผลตอบแทนส่วนเพิ่มที่สูงกว่าภายใต้ระดับความเสี่ยงเดียวกัน

**Alpha** ผลตอบแทนส่วนเกินของกองทุนรวมเมื่อเปรียบเทียบกับดัชนีชี้วัด (benchmark) โดยค่า Alpha ที่สูง หมายถึง กองทุนสามารถสร้างผลตอบแทนได้สูงกว่าดัชนีชี้วัด ซึ่งเป็นผลจากประสิทธิภาพของผู้จัดการกองทุนในการคัดเลือกหรือหาจังหวะการลงทุนในหลักทรัพย์ได้อย่างเหมาะสม

**Beta** ระดับและทิศทางการเปลี่ยนแปลงของอัตราผลตอบแทนของหลักทรัพย์ในพอร์ตการลงทุน โดยเปรียบเทียบกับอัตราการเปลี่ยนแปลงของตลาด Beta น้อยกว่า 1 แสดงว่า หลักทรัพย์ในพอร์ตการลงทุนมีการเปลี่ยนแปลงของอัตราผลตอบแทนน้อยกว่าการเปลี่ยนแปลงของอัตราผลตอบแทนของกลุ่มหลักทรัพย์ของตลาด Beta มากกว่า 1 แสดงว่า หลักทรัพย์ในพอร์ตการลงทุนมีการเปลี่ยนแปลงของอัตราผลตอบแทนมากกว่าการเปลี่ยนแปลงของอัตราผลตอบแทนของกลุ่มหลักทรัพย์ของตลาด

**Tracking Error** อัตราผลตอบแทนของกองทุนมีประสิทธิภาพในการเลียนแบบดัชนีชี้วัด โดยหาก tracking error ต่ำ หมายถึง กองทุนรวมมีประสิทธิภาพในการ สร้างผลตอบแทนให้ใกล้เคียงกับดัชนีชี้วัด กองทุนรวมที่มีค่า tracking error สูง จะมีอัตราผลตอบแทนโดยเฉลี่ยห่างจากดัชนีชี้วัดมากขึ้น

**Yield to Maturity** อัตราผลตอบแทนจากการลงทุนในตราสารหนี้โดยถือจนครบกำหนดอายุ ซึ่งคำนวณจากดอกเบี้ยที่จะได้รับในอนาคต ตลอดอายุตราสารและเงินต้น ที่จะได้รับคืน นำมาคิดลดเป็นมูลค่าปัจจุบัน โดยใช้วิธีอัตราผลตอบแทนของกองทุนรวมตราสารหนี้ คำนวณจากค่าเฉลี่ยถ่วงน้ำหนักของ Yield to Maturity ของ ตราสารหนี้แต่ละตัวที่กองทุนมีการลงทุน และเนื่องจาก Yield to Maturity มีหน่วยมาตรฐานเป็นเปอร์เซ็นต์ต่อปี จึงสามารถนำไปใช้เปรียบเทียบอัตราผลตอบแทน ระหว่างกองทุนรวมตราสารหนี้ที่มีนโยบายถือครองตราสารหนี้จนครบกำหนดอายุและมีลักษณะการลงทุนที่ใกล้เคียงกันได้

บริษัทหลักทรัพย์จัดการกองทุน เกียรตินาคินภัทร จำกัด

โทรศัพท์ (66) 2305 9800 โทรสาร (66) 2305 9803-4 website : <https://am.kkpg.com>

ที่อยู่ : 209 อาคารเคพี ทาวเวอร์ เอ ชั้นที่ 17 ถนนสุขุมวิท 21 (อโศก)

แขวงคลองเตยเหนือ เขตวัฒนา กรุงเทพมหานคร 10110

2801/  
9801

# iShares Core MSCI China ETF

**iShares** 安碩  
by BlackRock 貝萊德**August 2024****Performance, Portfolio Breakdowns and Characteristics, Net Assets, and Distribution Yield information as at: 31-Aug-2024.**

**IMPORTANT:** Investment involves risk, including the loss of principal. Investors should refer to the Prospectus and Key Facts Statement of the the iShares Core MSCI China Index ETF (the "ETF") for details, including the risk factors. If you are in any doubt, you should consult your stockbroker, bank manager, solicitor, accountant or other financial adviser for independent financial advice. Investors should not base investment decisions on this marketing material alone. Investors should note:

- The ETF aims to provide investment results that, before fees and expenses, closely correspond to the performance of MSCI China Index.
- Generally, investments in emerging markets, such as the A Share market, may involve increased risks such as liquidity risks, currency risks/control, political and economic uncertainties, legal, regulatory and taxation risks, settlement risks, custody risk and the likelihood of a high degree of volatility. The A Share market may be more volatile and unstable than those in the more developed markets. The ETF's exposure is concentrated in the PRC and may be more volatile than funds adopting a more diversified strategy.
- The relevant rules and regulations on the Stock Connect are subject to change. The Stock Connect is subject to quota limitations. Where a suspension in the trading through the programme is effected, the ETF's ability to invest in A shares through Stock Connect will be adversely affected.
- The Manager may at its discretion pay dividends out of the capital of the Index Fund. Payment of dividends out of capital amounts to a return or withdrawal of part of an investor's original investment or from any capital gains attributable to that original investment. Any distributions involving payment of dividends out of the Index Fund's capital may result in an immediate reduction of the Net Asset Value per Unit.
- The units of the Index Fund are traded on the SEHK. Their prices on the SEHK are based on secondary market trading factors and may deviate significantly from the net asset value of the Index Fund.
- The Fund may use derivatives for hedging and for investment purposes. However, usage for investment purposes will not be extensive. The Fund may suffer losses from its derivatives usage.
- The ETF is subject to securities lending transactions risks. In particular, the borrower may fail to return the securities in a timely manner and the value of the collateral may fall below the value of the securities lent out.

**INVESTMENT OBJECTIVE**

The iShares Core MSCI China Index ETF seeks to track the investment results of an index composed of Chinese equities that are available to international investors.

**WHY 2801/9801 ?**

1. Exposure to large and mid-cap Chinese companies listed in mainland China, as well as outside mainland China
2. Convenient access to Chinese companies listed on multiple exchanges, including ADRs in a single fund

**CUMULATIVE AND ANNUALISED PERFORMANCE (%)**

	Cumulative (%)					Annualized (%)		
	1m	3m	6m	YTD	1y	3y	5y	S.I.
<b>Fund</b>	0.83	-2.51	7.29	4.21	-3.44	-13.62	-3.64	7.36
<b>Benchmark</b>	0.85	-2.51	7.35	4.28	-3.28	-13.48	-3.48	8.08

**CALENDAR YEAR PERFORMANCE (%)**

	2019	2020	2021	2022	2023
<b>Fund</b>	22.34	28.65	-21.42	-21.93	-11.34
<b>Benchmark</b>	22.87	28.86	-21.29	-21.84	-11.16

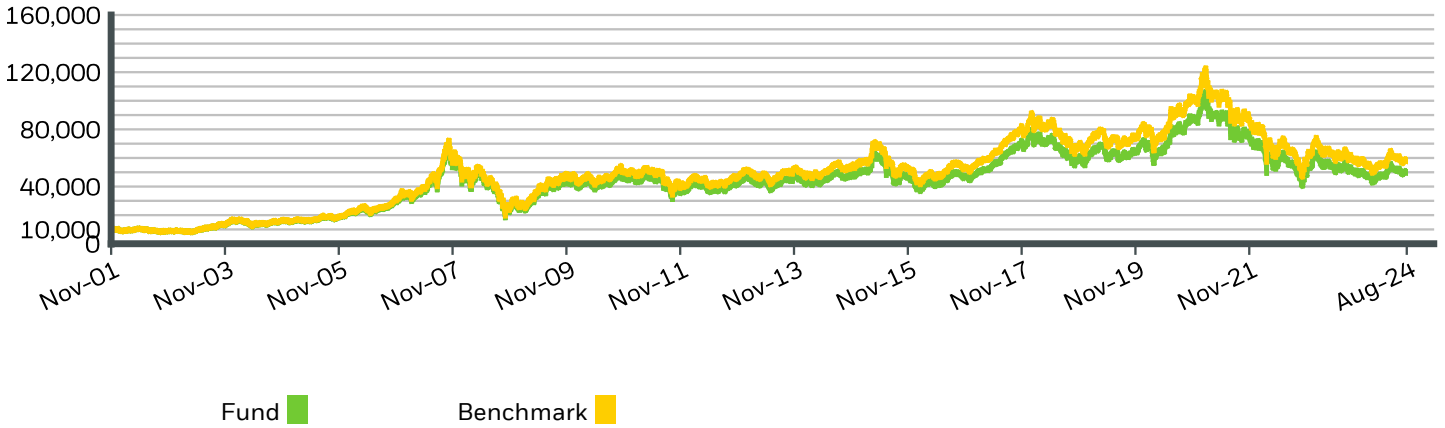
**Past performance is not a reliable indicator of current or future performance and should not be the sole factor of consideration when selecting a product or strategy.** Investors may not get back the full amount invested. Performance is shown on a Net Asset Value (NAV) basis with gross income reinvested, net of fees. Performance is calculated in the relevant share class currency, including ongoing charges and taxes and excluding subscription and redemption fees, if applicable. Benchmark performance displayed in denominated currency and for comparative purpose only.

**FUND DETAILS****Asset Class :** Equity**Benchmark :** MSCI China Index**Fund Inception Date :** 23-Nov-2001**Fund Base Currency :** HKD**Distribution Frequency :** Annually**Net Assets (mil) :** 14,195.13 HKD**Domicile :** Hong Kong**Index Ticker :** NDEUCHF**Shares Outstanding :** 772,198,699**FEES and CHARGES\*****Annual Management Fee****(incl Distribution Fee, if any) :** 0.20%

\*For Fee details, please refer to the Fund Prospectus.

**PORTFOLIO CHARACTERISTICS****Standard Deviation (3y) :** 29.20%**Price to Book Ratio :** 1.47x**Price to Earnings Ratio :** 13.31x**3y Beta :** 1.00**Number of Holdings :** 606

## GROWTH OF 10,000 HKD SINCE INCEPTION



**Past performance is not a reliable indicator of current or future performance and should not be the sole factor of consideration when selecting a product or strategy.** Investors may not get back the full amount invested. Performance is shown on a Net Asset Value (NAV) basis with gross income reinvested, net of fees. Performance is calculated in the relevant share class currency, including ongoing charges and taxes and excluding subscription and redemption fees, if applicable. Benchmark performance displayed in denominated currency and for comparative purpose only.

### Contact Us

Tel +852 3903 2823 • Email: [iSharesAsiaEnquiry@blackrock.com](mailto:iSharesAsiaEnquiry@blackrock.com)

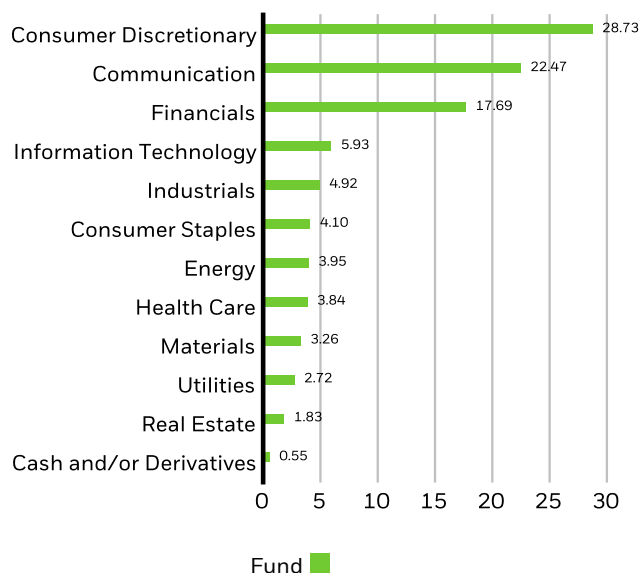


## TOP 10 HOLDINGS(%)

TENCENT HOLDINGS LTD	17.13%
ALIBABA GROUP HOLDING LTD	8.48%
MEITUAN	4.03%
CHINA CONSTRUCTION BANK CORP H	3.63%
PDD HOLDINGS ADS INC	3.56%
INDUSTRIAL AND COMMERCIAL BANK OF	2.14%
XIAOMI CORP	2.05%
BANK OF CHINA LTD H	1.92%
JD.COM CLASS A INC	1.81%
BYD LTD H	1.72%
<b>Total of Portfolio</b>	<b>46.47%</b>

Holdings are subject to change.

## SECTOR BREAKDOWN (%)



As a percentage of NAV of the Fund. Based on Global Industry Classification Standard (GICS). Please note this data excludes underlying investments of any exchange traded funds that may be invested by the Fund. Allocations are subject to change. Due to rounding, the total may not be equal to 100%.

## TRADING INFORMATION

Exchange	Hong Kong Stock Exchange	Hong Kong Stock Exchange
Ticker	2801	9801
ISIN	HK2801040828	HK0000768561
Bloomberg Ticker	2801 HK	9801 HK
SEDOL	6423247	BNNSJQ0
Trading Currency	HKD	USD

## Contact Us

Tel +852 3903 2823 • Email: [iSharesAsiaEnquiry@blackrock.com](mailto:iSharesAsiaEnquiry@blackrock.com)

## GLOSSARY

**Price to Book Ratio:** represents the ratio of the current closing price of the share to the latest quarter's book value per share.

**Price to Earnings:** A valuation ratio of a company's current share price compared to its per-share earnings in the current forecast year, calculated as current share price divided by current earnings per share.

## IMPORTANT INFORMATION:

Disclaimer: Unless otherwise specified, all information as of the month end. Sources: BlackRock and MSCI. The above iShares Funds data is for information only. Investment involves risk, including possible loss of principal. Investment in emerging market countries may involve heightened risks such as increased volatility and lower trading volume, and may be subject to a greater risk of loss than investment in a developed country. Before deciding to invest, investors should read the Prospectus and Key Fact Statements for details, including the risk factors. Performance is calculated on NAV to NAV basis, inclusive of all transaction fees and assumes dividend reinvestment. The investment returns are denominated in base currency, which may be a foreign currency. If so, US/HK dollar-based investors are therefore exposed to fluctuations in the US/HK dollar/foreign currency exchange rate. Rates of exchange may cause the value of investments to go up or down. Investors may not get back the amount they invest. Individual stock prices/performance do not represent the return of the Fund. Investment return and principal value of an investment will fluctuate so that an investor's shares, when sold or redeemed, may be worth more or less than the original cost. Index returns are for illustrative purposes only and do not represent actual iShares Funds or iShares Trusts performance. Index performance returns do not reflect any management fees, transaction costs or expenses. Indexes are unmanaged and one cannot invest directly in an index. Past performance does not guarantee future results.

Issued by BlackRock Asset Management North Asia Limited. This material and the website have not been reviewed by the Securities and Futures Commission of Hong Kong. BlackRock is a registered trademark of BlackRock, Inc.

Index disclaimer: MSCI and the MSCI Index names are service mark(s) of MSCI Inc. ("MSCI") or its affiliates and have been licensed for certain purposes by BlackRock. The Fund is not sponsored, endorsed, sold or promoted by MSCI. Nor does MSCI make any representation or warranty, express or implied, regarding the index(es) or the advisability of investing in any fund.

Any research in this document has been procured and may have been acted on by BlackRock for its own purpose. The results of such research are being made available only incidentally. The views expressed do not constitute investment or any other advice and are subject to change. They do not necessarily reflect the views of any company in the BlackRock Group or any part thereof and no assurances are made as to their accuracy.

© 2024 BlackRock, Inc. All Rights reserved. BLACKROCK, BLACKROCK SOLUTIONS and iSHARES are trademarks of BlackRock, Inc. or its subsidiaries in the United States and elsewhere. All other trademarks are those of their respective owners.

## Contact Us

Tel +852 3903 2823 • Email: [iSharesAsiaEnquiry@blackrock.com](mailto:iSharesAsiaEnquiry@blackrock.com)

# ChinaAMC CSI 300 Index ETF (Stock Code: 83188/3188)

## Fund Factsheet



As of 31 Jul 2024

37/F, Bank of China Tower, 1 Garden Road, Hong Kong

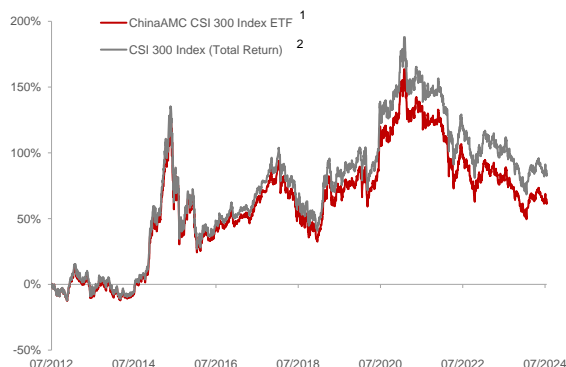
Investment involves risks, including the loss of principle. Past performance is not indicative of future results. Before investing in the ChinaAMC CSI 300 Index ETF (the "Fund"), investor should refer to the Fund's prospectus for details, including the risk factors. You should not make investment decision based on the information on this material alone. Please note:

- The Fund aims to provide investment result that, before fees and expenses, closely corresponds to the performance of the CSI 300 Index (the "Index"). The Fund invests in the PRC's securities market through the Manager's RQFII status and the Stock Connect.
- The Fund is subject to concentration risk as a result of tracking the performance of a single geographical region (the PRC) and may likely be more volatile than a broad-based fund.
- The Fund is subject to risks relating to the RQFII regime, such as change of rules and regulations, default in execution or settlement of transaction by a PRC broker or the PRC Custodian and repatriation restrictions.
- The Fund is subject to risks associated with the Stock Connect, such as change of relevant rules and regulations, quota limitations, suspension of the Stock Connect programme.
- Investing in the PRC, involve greater political, tax, economic, foreign exchange, liquidity, legal and regulatory risks.
- If there is a suspension of the inter-counter transfer of units between counters, the unitholders will only be able to trade their units in the relevant counter on the SEHK. The market price on the SEHK of units traded in different counters may deviate significantly due to different factors, as such investors may pay more or receive less when buying units traded in HKD on the SEHK than in respect of units traded in RMB and vice versa.
- As the SSE and the SZSE may be open when units in the Fund are not priced, the value of the securities in Fund's portfolio may change on days when investors will not be able to purchase or sell the Fund's units. Differences in trading hours between the SSE and the SZSE, and the SEHK and A-Shares' trading bands may increase the level of premium/discount of the unit price to its NAV.
- The Fund is denominated in RMB. RMB is currently not freely convertible and is subject to exchange controls and restrictions. A non-RMB based investors in units are exposed to foreign exchange risk.
- The Fund is subject to securities lending transactions risks, including the risk that the borrower may fail to return the securities in a timely manner.
- Payment of dividends out of capital or effectively out of capital amounts to a return or withdrawal of part of an investor's original investment or from any capital gains attributable to that original investment. Any distributions may result in an immediate reduction in the NAV per Unit of the Fund.
- The Fund is subject to tracking error risk.
- The Fund is not "actively managed" and therefore, when there is a decline in the Index, the Fund will also decrease in value.
- Generally, retail investors can only buy or sell units of the Fund on the SEHK. The trading price of the units on the SEHK is driven by market factors such as the demand and supply of the units. Therefore, the units may trade at a substantial premium or discount to the Fund's NAV.

### ▲ Investment Objective

The investment objective of the Fund is to provide investment results that, before fees and expenses, closely correspond to the performance of the CSI 300 Index (the "Index").

### ▲ Fund Performance



### ▲ Fund Information<sup>3</sup>

Manager	China Asset Management (Hong Kong) Limited
Trustee	Cititrust Limited
Total Expense Ratio <sup>4</sup>	0.82% p.a.
Management Fee	0.70% p.a.
Base Currency	RMB
Bloomberg Index Ticker	SHSZ300 Index
Total Net Asset	RMB 12,093.80 million
NAV per Unit <sup>5</sup>	RMB 35.4865
Exchange Listing	The Stock Exchange of Hong Kong Limited -Main Board
ETF Website	<a href="https://www.chinaamc.com.hk/product/chinaamc-csi-300-index-etf-3188-hk-83188-hk/">https://www.chinaamc.com.hk/product/chinaamc-csi-300-index-etf-3188-hk-83188-hk/</a>

### Secondary Market Trading Information

	RMB Counter	HKD Counter
Commencement of Dealing	17-Jul-2012	26-Oct-2012
Stock Code	83188	3188
Trading Currency	RMB	HKD
Trading Board Lot Size	200 Units	200 Units
Bloomberg Fund Ticker	83188 HK Equity	3188 HK Equity
ISIN Code	HK0000110269	HK0000123577

### ▲ Cumulative Return<sup>1</sup>

	1-Month	3-Month	6-Month	1-Year	3-Year	5-Year <sup>6</sup>
ChinaAMC CSI 300 Index ETF <sup>1</sup>	+0.40%	-2.78%	+8.86%	-12.80%	-25.33%	-5.00%
CSI 300 Index (Total Return) <sup>2</sup>	+0.60%	-2.38%	+9.56%	-11.85%	-22.93%	+0.47%

### ▲ Yearly Return<sup>1</sup>

	2019	2020	2021	2022	2023	2024YTD
ChinaAMC CSI 300 Index ETF <sup>1</sup>	+37.19%	+28.16%	-4.52%	-20.58%	-10.11%	+1.97%
CSI 300 Index (Total Return) <sup>2</sup>	+39.19%	+29.89%	-3.52%	-19.84%	-9.14%	+2.67%

<sup>1</sup> Past performance information is not indicative of future performance. Investors may not get back the full amount invested. The computation basis of the performance is calculated on NAV-to-NAV, with dividend reinvested. With effective from 8 November 2021, the investment strategy of the Fund was changed. The performance of the Fund prior to 8 November 2021 was achieved under circumstances that no longer apply. Besides, Performance analytics here refer to RMB counter unit.

<sup>2</sup> Based on total return and is denominated in RMB.

<sup>3</sup> Please refer to the Fund's prospectus for further details (including fees).

<sup>4</sup> Total expense ratio is based on expenses for the year ended 31 December 2023, which include management fee, trust fee, etc. It does not represent tracking error.

<sup>5</sup> The latest NAV per Unit is available on the Manager's website at <https://www.chinaamc.com.hk/zh-hant/product/chinaamc-csi-300-index-etf-3188-hk-83188-hk/>.

<sup>6</sup> Calculated since 16 July 2012, the first official NAV date of the fund.

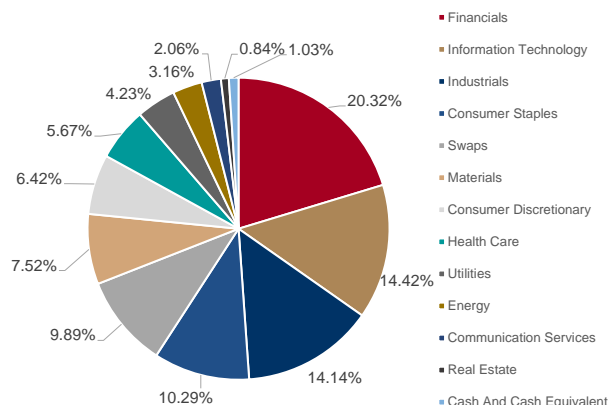
Source: China Asset Management (Hong Kong) Limited and Bloomberg unless specified otherwise.

# ChinaAMC CSI 300 Index ETF (Stock Code: 83188/3188)

## Fund Factsheet



### ▲ Portfolio Allocation



### ▲ Top 10 Holdings

Security Name	Weight
CSIN0300	9.89%
Kweichow Moutai Co Ltd	4.47%
Contemporary Amperex Technology Co Ltd	2.48%
Ping An Insurance Group Co of China Ltd	2.32%
China Merchants Bank Co Ltd	2.05%
China Yangtze Power Co Ltd	1.85%
Midea Group Co Ltd	1.58%
Zijin Mining Group Co Ltd	1.38%
Wuliangye Yibin Co Ltd	1.24%
Industrial Bank Co Ltd	1.23%

### ▲ Participating Dealers

ABN AMRO Clearing Hong Kong Limited  
 Barclays Bank PLC  
 BOCI Securities Ltd  
 China International Capital Corporation (Hong Kong) Limited  
 China Merchants Securities (HK) Co Ltd  
 CITIC Securities Brokerage (HK) Limited  
 Citigroup Global Markets Asia Limited  
 Credit Suisse Securities (Hong Kong) Limited  
 Goldman Sachs (Asia) Securities Limited  
 Guotai Junan Securities (Hong Kong) Limited  
 Haitong International Securities Group Limited  
 Huatai Financial Holdings (Hong Kong) Limited  
 J.P. Morgan Broking (Hong Kong) Limited  
 Korea Investment & Securities Asia Limited  
 Merrill Lynch Far East Limited  
 Mirae Asset Securities (HK) Limited  
 Morgan Stanley Hong Kong Securities Limited  
 Nomura International (Hong Kong) Limited  
 DBS Vickers (Hong Kong) Limited  
 The Hongkong and Shanghai Banking Corporation Limited  
 UBS Securities Hong Kong Ltd  
 Yuanta Securities (Hong Kong) Co Ltd  
 Yue Xiu Securities Company Limited  
 Zhongtai International Securities Limited

### ▲ Market Makers

RMB Counter	HKD Counter
Flow Traders Hong Kong Limited	Eclipse Options (HK) Limited
IMC Asia Pacific Ltd.	Flow Traders Hong Kong Limited
Jane Street Asia Trading Limited	IMC Asia Pacific Limited
Mirae Asset Securities (HK) Limited	Interactive Brokers Hong Kong Limited
Optiver Trading Hong Kong Limited	Jane Street Asia Trading Limited
	Jump Trading Pacific Pte. Ltd.
	Mirae Asset Securities (HK) Limited
	Optiver Trading Hong Kong Limited

Note: Please refer to the Hong Kong Exchange and Clearing Limited website at [www.hkex.com.hk](http://www.hkex.com.hk) for the latest lists of Market Makers.

### About China Asset Management (Hong Kong) Limited

Founded in 2008, China Asset Management (Hong Kong) Limited ("ChinaAMC (HK)") is a wholly-owned subsidiary of China Asset Management Company Limited and stands as one of the top Chinese fund management firms in Hong Kong. As a China-focused market leader, the company has amassed an impressive performance history in both active and passive investments over the past 15 years. Boasting robust expertise in a variety of asset classes, such as Greater China equities, Asian and global fixed income, and money markets, ChinaAMC (HK) adopts a global outlook to build a versatile platform catering to institutional and retail investors in the region and worldwide, all while envisioning "Beyond China Expert".

**Customer Hotline: (852) 3406 8686**

**Website: [www.chinaamc.com.hk](http://www.chinaamc.com.hk)**

**Email: [hkfund\\_services@chinaamc.com](mailto:hkfund_services@chinaamc.com)**

#### Risk Warning

Investment involves risks. The price of the Fund's units may go up as well as down. Past performance is not indicative of future performance, future return is not guaranteed and a loss of your original capital may occur. This material does not constitute an offer or solicitation of any transaction in any securities or collective investment schemes, nor does it constitute any investment advice. This document is provided for information purposes only and shall not be relied upon for making any investment decision. Certain information or data in this document has been obtained from unaffiliated third parties; we have reasonable belief that such information or data is accurate, complete and up to the date as indicated; China Asset Management (Hong Kong) Limited accepts responsibility for accurately reproducing such data and information but makes no warranty or representation as to the completeness and accuracy of data and information sourced from such unaffiliated third parties. You should read the Fund's offering documents for further details, including risk factors. If necessary, you should seek independent professional advice. This material has been prepared and issued by China Asset Management (Hong Kong) Limited. This material has not been reviewed by the Securities and Futures Commission.

#### CSI Disclaimer

All rights in the CSI 300 Index ("Index") vest in China Securities Index Company ("CSI"). "CSI 300®" is a trade mark of CSI. CSI does not make any warranties, express or implied, regarding the accuracy or completeness of any data related to the Index. CSI is not liable to any person for any error of the Index (whether due to negligence or otherwise), nor shall it be under any obligation to advise any person of any error therein. The Fund based on the Index is in no way sponsored, endorsed, sold or promoted by CSI and CSI shall not have any liability with respect thereto.

## คำเตือน/ข้อแนะนำ

- กองทุนนี้เป็นกองทุนรวมตราสารทุนที่เน้นลงทุนในหน่วยลงทุนของกองทุนต่างประเทศหลายกองทุน (Fund of Funds) เช่น กองทุนรวมอีทีเอฟ (ETF) ต่างประเทศ กองทุนรวมต่างประเทศ กองทุน CIS ต่างประเทศ ที่มีกลยุทธ์และหรือนโยบายการลงทุนที่เน้นลงทุนและหรือมีสถานะการลงทุนในตราสารทุนของบริษัทจดทะเบียนที่ดำเนินธุรกิจและหรือได้รับประโยชน์จากการประกอบธุรกิจที่เกี่ยวข้องกับประเทศจีน ทั้งนี้ กองทุนนี้ไม่ได้เป็นกองทุนที่คุ้มครองเงินต้น และมีความเสี่ยงที่เกี่ยวข้องกับการลงทุนในต่างประเทศ เช่น การเปลี่ยนแปลงทางการเมือง กฎหมาย เศรษฐกิจ ตลาดการเงิน อัตราดอกเบี้ย และความเสี่ยงที่เกี่ยวข้องกับกฎหมายภาษีอากร ความเสี่ยงด้านการเมือง ความเสี่ยงในการบังคับใช้ข้อกำหนดเกี่ยวกับการควบคุมอัตราแลกเปลี่ยนและการเข้า - ออกของเงินลงทุน หรือกฎหมาย หรือข้อกำหนดอื่น ๆ ผลกระทบจากภาวะเงินฝืดหรือเงินเฟ้อ รวมถึงความจำกัดของความคุ้มครองจากกฎหมายที่มีต่อกองทุน เป็นต้น
- กองทุนต่างประเทศที่กองทุนนี้จะพิจารณาลงทุน มีกลยุทธ์และหรือมีนโยบายการลงทุนที่เน้นลงทุนและหรือมีสถานะการลงทุนในตราสารทุนของบริษัทจดทะเบียนที่เกี่ยวข้องกับประเทศจีน ดังนั้น ปัจจัยลบทางเศรษฐกิจ การเมือง กฎระเบียบจากภาครัฐของประเทศจีน อาจส่งผลกระทบต่อหลักทรัพย์และตราสารของบริษัทย่อยที่กองทุนต่างประเทศลงทุน และอาจส่งผลกระทบต่อผลการดำเนินงานของกองทุนต่างประเทศและกองทุนนี้ด้วย
- เนื่องจากกองทุนนี้จะพิจารณาลงทุนในกองทุนต่างประเทศและหรือกองทุน ETF รวมถึงหลักทรัพย์หรือทรัพย์สินอื่นที่จะส่งผลให้มีความเสี่ยงจากการลงทุนกระจุกตัวในประเทศจีนซึ่งเป็นประเทศในกลุ่มตลาดเกิดใหม่ (Emerging Market) จึงอาจมีความเสี่ยงสูงกว่าการลงทุนในกลุ่มประเทศที่พัฒนาแล้ว (Developed market) และมีความเสี่ยงเฉพาะของตลาดในประเทศจีน เช่น ความเสี่ยงจากความไม่แน่นอนทางการเมือง กฎหมาย เศรษฐกิจ ความเสี่ยงด้านภูมิรัฐศาสตร์ ความเสี่ยงด้านสภาพคล่อง ความเสี่ยงด้านความผันผวน ความเสี่ยงที่อาจเกิดผลขาดทุนมากกว่าการลงทุนในกลุ่มประเทศที่พัฒนาแล้ว (Developed market) ความเสี่ยงเกี่ยวกับกฎเกณฑ์ Renminbi Qualified Foreign Institutional Investor (RQFII) ข้อจำกัดด้านโควตา การหยุดชะงักของระบบที่เกี่ยวข้องกับ Stock Connect ระหว่างประเทศจีนและฮ่องกง และการเปลี่ยนแปลงระเบียบและกฎเกณฑ์ต่าง ๆ ดังกล่าว รวมถึงการผิดนัดชำระหนี้ด้านการดำเนินงานหรือการชำระธุรกรรมของนายหน้าซื้อขายหลักทรัพย์หรือผู้ดูแลผลประโยชน์ในประเทศจีน ดังนั้น หากผู้ลงทุนพิจารณาแล้วเห็นว่าการลงทุนดังกล่าวเมื่อรวมกับเงินลงทุนในพอร์ตการลงทุนทั้งหมดของผู้ลงทุนแล้วทำให้การลงทุนมีการกระจุกตัวในภูมิภาคนั้น ๆ ผู้ลงทุนควรพิจารณากระจายความเสี่ยงของพอร์ตการลงทุนโดยรวมของตนเองด้วย
- กองทุนนี้มุ่งหวังให้ผลประกอบการเคลื่อนไหวตามดัชนีชี้วัด (Passive Management/Index Tracking) โดยเน้นลงทุนในหน่วยลงทุนของกองทุนต่างประเทศหลายกองทุน (ตั้งแต่ 2 กองทุนขึ้นไป) (Fund of Funds) และ/หรือหลักทรัพย์หรือทรัพย์สินอื่น ตามดุลพินิจของผู้จัดการกองทุน โดยมุ่งหวังให้ผลประกอบการเคลื่อนไหวตามดัชนีชี้วัด และมีเป้าหมายที่จะตรงค่าความผันผวนของส่วนต่างของผลตอบแทนเฉลี่ยของกองทุนรวมและผลตอบแทนของดัชนีชี้วัด (tracking error: "TE" % ต่อปี) ประมาณ 7.5% ต่อปี ทั้งนี้ ค่า tracking error หรือ TE ของกองทุนที่เกิดขึ้นจริงอาจสูงกว่าหรือต่ำกว่าตัวเลขที่ระบุไว้ในรายละเอียดโครงการกองทุนและหรือหนังสือชี้ชวนของกองทุน และผลการดำเนินงานของกองทุนนี้อาจแตกต่างจากดัชนีชี้วัด และอาจทำให้มูลค่าหน่วยลงทุนของกองทุนนี้ไม่ได้เคลื่อนไหวตามดัชนีชี้วัดอย่างสมบูรณ์ เนื่องจากปัจจัยต่าง ๆ ที่เกี่ยวข้องซึ่งมีผลทำให้กองทุนมีความเสี่ยงที่ผลการดำเนินงานอาจเบี่ยงเบนไปจากดัชนีชี้วัดดังกล่าว เช่น กลยุทธ์และวิธีการลงทุนของกองทุน ความแตกต่างระหว่างหุ้นอ้างอิงของกองทุนรวมต่างประเทศและหรือกองทุน ETF และหรือหลักทรัพย์ที่กองทุนลงทุน กับดัชนีชี้วัด ความแตกต่างในด้านราคา ด้านต้นทุนธุรกรรม (Transaction Cost) การถือเงินสดในกองทุน ความแตกต่างของช่วงเวลาในการคงค้างหรือการประเมินมูลค่าเงินปันผลหรือดอกเบี้ย ต้นทุนของกองทุนในการปฏิบัติตามข้อบังคับทางกฎหมายต่าง ๆ รวมถึงเกิดขึ้นเนื่องจากกองทุนและกองทุนต่างประเทศและหรือกองทุน ETF ที่กองทุนลงทุนมีการเก็บค่าธรรมเนียมและค่าใช้จ่ายต่าง ๆ ในขณะที่ดัชนีชี้วัดดังกล่าวไม่มีความเสี่ยงที่กองทุนจะมีผลการดำเนินงานที่อาจเบี่ยงเบนไปจากดัชนีชี้วัดนี้อาจจะมีมากขึ้นในช่วงตลาดผันผวนหรือตลาดมีความผิดปกติ
- กองทุนนี้จะลงทุนในหรือมีไว้ซึ่งสัญญาซื้อขายล่วงหน้าเพื่อป้องกันความเสี่ยงด้านอัตราแลกเปลี่ยนเงินตราต่างประเทศ โดยกองทุนจะทำสัญญาซื้อขายล่วงหน้าเพื่อป้องกันความเสี่ยงด้านอัตราแลกเปลี่ยนเกือบทั้งหมด คือ ไม่น้อยกว่าร้อยละ 90 ของมูลค่าเงินลงทุนในต่างประเทศ กองทุนจึงอาจมีความเสี่ยงด้านอัตราแลกเปลี่ยนในส่วนที่ไม่ได้ทำการป้องกันความเสี่ยงไว้ ซึ่งอาจทำให้ผู้ลงทุนได้รับผลขาดทุนจากอัตราแลกเปลี่ยนหรือได้รับเงินคืนต่ำกว่าเงินลงทุนเริ่มแรก นอกจากนี้ การทำธุรกรรมป้องกันความเสี่ยงด้านอัตราแลกเปลี่ยนดังกล่าวอาจมีต้นทุน ซึ่งทำให้ผลตอบแทนของกองทุนโดยรวมลดลงจากต้นทุนที่เพิ่มขึ้น
- ในกรณีที่กองทุนรวมลงทุนในสัญญาซื้อขายล่วงหน้าเพื่อลดความเสี่ยงโดยสินค้าหรือตัวแปรของสัญญาซื้อขายล่วงหน้าไม่ใช่สิ่งเดียวกับทรัพย์สินที่ต้องการลดความเสี่ยง บริษัทจัดการจะใช้ข้อมูลในอดีตในการคำนวณค่าสัมบูรณ์ของค่าสัมประสิทธิ์สหสัมพันธ์ (Absolute correlation coefficient) กองทุนรวมจึงมีความเสี่ยง หากสินค้าหรือตัวแปรที่สัญญาซื้อขายล่วงหน้าอ้างอิง (Underlying) และทรัพย์สินที่ต้องการลดความเสี่ยงเคลื่อนไหวในทิศทางที่ไม่เป็นไปตามข้อมูลในอดีต ซึ่งอาจส่งผลให้การเข้าทำสัญญาซื้อขายล่วงหน้าไม่สามารถลดความเสี่ยงได้อย่างเต็มประสิทธิภาพ
- กองทุนอาจลงทุนในหรือมีไว้ซึ่งสัญญาซื้อขายล่วงหน้า เพื่อเพิ่มประสิทธิภาพในการบริหารการลงทุน และ/หรือแสวงหาผลประโยชน์ตอบแทน (Efficient Portfolio Management) โดยพิจารณาจากสถานะตลาดในขณะนั้น กฎข้อบังคับ และปัจจัยอื่น ๆ ที่เกี่ยวข้อง เช่น ทิศทางราคาหลักทรัพย์ อัตราดอกเบี้ย สภาวะอัตราแลกเปลี่ยนและค่าใช้จ่ายในการป้องกันความเสี่ยง เป็นต้น ดังนั้น จึงทำให้กองทุนมีความเสี่ยงมากกว่ากองทุนรวมอื่น จึงเหมาะสมกับผู้ลงทุนที่รับความเสี่ยงได้สูงกว่าผู้ลงทุนทั่วไป
- กองทุนอาจลงทุนในหรือมีไว้ซึ่งตราสารที่มีสัญญาซื้อขายล่วงหน้าแฝง (Structured Note) กองทุนจึงอาจมีความเสี่ยงมากกว่ากองทุนรวมที่ลงทุนในหลักทรัพย์อ้างอิงโดยตรง เนื่องจากใช้เงินลงทุนในจำนวนที่น้อยกว่าจึงมีกำไร/ขาดทุนสูงกว่าการลงทุนในหลักทรัพย์อ้างอิงโดยตรง
- ผู้ลงทุนควรลงทุนในกองทุนนี้ เมื่อมีความเข้าใจในความเสี่ยงของสัญญาซื้อขายล่วงหน้าและตราสารที่มีสัญญาซื้อขายล่วงหน้าแฝง (Structured Note) และผู้ลงทุนควรพิจารณาความเหมาะสมของการลงทุน โดยคำนึงถึงประสิทธิภาพการการลงทุนวัตถุประสงค์การลงทุน และฐานะการเงินของผู้ลงทุนเอง
- เนื่องจากกองทุนมีการลงทุนในต่างประเทศ ซึ่งวันหยุดทำการของกองทุนต่างประเทศที่กองทุนไปลงทุน และ/หรือประเทศที่เกี่ยวข้องกับการทำธุรกรรมการลงทุนอาจจะไม่ตรงกับวันหยุดทำการของประเทศไทย จึงอาจส่งผลกระทบต่อคำสั่งซื้อ/ขายคืน/สับเปลี่ยนหน่วยลงทุนและ/หรือระยะเวลาในการชำระเงินค่าขายคืนหน่วยลงทุนให้กับผู้ถือหุ้น/ผู้ลงทุน
- กองทุนอาจลงทุนในหน่วยลงทุนของกองทุนรวมซึ่งอยู่ภายใต้การบริหารของบริษัทจัดการได้ (Cross Investing Fund) ตามอัตราส่วนที่บริษัทจัดการกำหนด ดังนั้น บริษัทจัดการจะจัดให้มีระบบงานที่ป้องกันธุรกรรมที่อาจก่อให้เกิดความขัดแย้งทางผลประโยชน์อันอาจเกิดจากนโยบายการลงทุนที่เปิดให้มีการลงทุนในกองทุนรวมภายใต้การบริหารจัดการของบริษัทจัดการเดียวกัน เพื่อให้เกิดประโยชน์สูงสุดแก่ผู้ถือหน่วยลงทุนของทั้งกองทุนรวมต้นทางและกองทุนรวมปลายทาง ทั้งนี้ ผู้ถือหุ้นสามารถสอบถามข้อมูลเพิ่มเติมที่ <https://am.kkpf.com>
- การลงทุนมีความเสี่ยง ผู้ลงทุนควรทำความเข้าใจลักษณะสินค้าเงื่อนไขผลตอบแทน และความเสี่ยงก่อนตัดสินใจลงทุน

## เครื่องมือบริหารความเสี่ยงด้านสภาพคล่อง

ผู้ลงทุนสามารถศึกษารายละเอียด หลักเกณฑ์ และเงื่อนไขการใช้งานของแต่ละเครื่องมือบริหารความเสี่ยงด้านสภาพคล่องได้ในรายละเอียดโครงการ และหนังสือชี้ชวนฉบับเต็ม ที่ <https://am.kkpf.com>

### กลุ่มเครื่องมือที่ส่งผ่านภาระค่าใช้จ่ายให้ผู้ลงทุน

#### 1. ค่าธรรมเนียมการรักษาสภาพคล่อง (Liquidity Fee)

เครื่องมือที่สะท้อนต้นทุนของกองทุนที่เกิดขึ้นในภาวะที่ตลาดมีความผันผวนสูงหรือมีการขายคืนหน่วยลงทุนหรือมีการสับเปลี่ยนหน่วยลงทุนออกของกองทุนนั้น ๆ สูงเกินกว่าปกติ โดยจะเรียกเก็บค่าธรรมเนียมเฉพาะ “ผู้ขาย” หรือผู้สับเปลี่ยนหน่วยลงทุนออกในจำนวนที่เกินกว่าปริมาณและ/หรือ ก่อนระยะเวลาที่กำหนด และเป็นการเรียกเก็บเข้ากองทุน

#### 2. การปรับมูลค่าทรัพย์สินสุทธิด้วยสูตรการคำนวณที่สะท้อนต้นทุนในการซื้อขายทรัพย์สินของกองทุนรวม (Swing Pricing)

เครื่องมือใช้ปรับมูลค่าหน่วยลงทุน เพื่อให้สะท้อนต้นทุนการซื้อขายของกองทุนในภาวะที่ตลาดมีความผันผวน โดยเพิ่มตัวแปร (Swing Factor) ที่ช่วยสะท้อนต้นทุนค่าใช้จ่ายและใช้ตัวแปรนั้นช่วยในการปรับมูลค่าหน่วยลงทุน นอกจากนี้ กองทุนอาจเลือกใช้ Swing Pricing เฉพาะช่วงเวลาที่มีการซื้อขายสุทธิเกินกว่าที่กำหนดไว้ (Partial swing pricing) หรือสามารถใช้ทุกวันในช่วงที่ตลาดมีความผันผวน (Full swing pricing) ขึ้นอยู่กับการกำหนดเงื่อนไขในการใช้เครื่องมือตามลักษณะสินทรัพย์หรือต้นทุนที่เกิดขึ้นกับกองทุนรวม นั้น ๆ

#### 3. การเพิ่มค่าธรรมเนียมการซื้อขายหน่วยลงทุนที่สะท้อนต้นทุนในการซื้อขายทรัพย์สินของกองทุนรวม (Anti-Dilution Levies - ADLs)

เครื่องมือที่ทำให้การซื้อขายหน่วยลงทุนสะท้อนต้นทุนที่เกี่ยวข้องจากการปรับพอร์ตของกองทุน ในภาวะตลาดผันผวนสูงผิดปกติหรือสภาพคล่องผิดปกติ หรือเกิดเหตุการณ์อื่นที่อาจจะกระทบต่อต้นทุนและค่าใช้จ่ายของกองทุนรวม โดยกองทุนจะกำหนดมูลค่าซื้อขายสุทธิเป็นเกณฑ์ของเครื่องมือ ถ้ามีการซื้อขายหรือสับเปลี่ยนหน่วยลงทุนเกินกว่าระดับที่กำหนด กองทุนจะมีการเรียกเก็บค่าธรรมเนียมเพิ่มเติมเข้ากองทุน และการคิดค่าธรรมเนียมอาจเกิดขึ้นได้ทั้งจากผู้ซื้อ/สับเปลี่ยนหน่วยลงทุนเข้า หรือจาก ผู้ขาย/สับเปลี่ยนหน่วยลงทุนออกก็ได้ ซึ่งขึ้นอยู่กับปริมาณธุรกรรมที่เกิดขึ้นตามเงื่อนไขที่ บลจ. กำหนด

### กลุ่มเครื่องมือที่จำกัดคำสั่งรับซื้อคืนหน่วยลงทุน

#### 4. ระยะเวลาที่ต้องแจ้งล่วงหน้าก่อนการขายคืนหน่วยลงทุน (Notice Period)

เครื่องมือที่จะกำหนดระยะเวลาในการส่งคำสั่งเพื่อทำการขายคืนหรือสับเปลี่ยนหน่วยลงทุนออกไว้ล่วงหน้าหากผู้ถือหน่วยทำการที่เกินกว่าปริมาณที่กำหนด เพื่อให้กองทุนมีเวลาในการเตรียมขายสินทรัพย์เพื่อมาชำระค่าขายคืนหน่วยลงทุน

#### 5. เพดานการขายคืนหน่วยลงทุน (Redemption Gate)

เป็นเครื่องมือที่กำหนดเพดานมูลค่าที่จะให้ผู้ถือหน่วยลงทุนขายคืนหน่วยลงทุนหรือสับเปลี่ยนหน่วยลงทุนออกได้ในแต่ละกองทุน เมื่อเกิดสถานการณ์ไม่ปกติ หรือประเมินว่าสถานการณ์อาจจะไม่ปกติ โดย บลจ. จะใช้วิธีการชำระคืนตามสัดส่วน หรือที่เรียกว่า Pro rata สำหรับคำสั่งขายคืนหน่วยลงทุนหรือสับเปลี่ยนหน่วยลงทุนออกที่เหลือ จะทำการขายคืนให้ในวันทำการถัดไป หากวันทำการถัดไป บลจ. ยังคงใช้เครื่องมือนี้ บลจ. จะชำระคืนตามวิธี Pro rata โดยไม่มีการจัดลำดับก่อนหลัง แต่หากวันทำการถัดไปกองทุนมีสภาพคล่องเพียงพอ ทำให้ บลจ. ไม่ต้องใช้เครื่องมือนี้ บลจ. จะชำระคืนตามรายการขายคืนหน่วยลงทุนหรือสับเปลี่ยนหน่วยลงทุนออกที่ได้รับไว้ทั้งหมด

#### 6. การดำเนินการในกรณีที่ผู้ออกตราสารหนี้หรือลูกหนี้ตามสิทธิเรียกร้องผิดนัดชำระหนี้ หรือตราสารที่ลงทุนประสบปัญหาขาดสภาพคล่องหรือไม่สามารถจำหน่ายได้ด้วยราคาที่เหมาะสมผล (Side Pocket)

เครื่องมือที่ทำให้กองทุนรวมสามารถแยกสินทรัพย์ที่มีปัญหาด้านสภาพคล่อง ออกจากทรัพย์สินโดยรวมของกองทุน โดยในวันที่ บลจ. ดำเนินการแยกทรัพย์สินดังกล่าว บลจ. จะทำทะเบียนผู้ถือหน่วยลงทุน ณ วันทำการนั้น เพื่อใช้เป็นข้อมูลสำหรับการคืนเงินที่ บลจ. อาจได้รับจากทรัพย์สินที่ติดปัญหาด้านสภาพคล่องข้างต้นในอนาคต

#### 7. การไม่ขายหรือไม่รับซื้อคืนหน่วยลงทุนตามคำสั่งที่รับไว้หรือจะหยุดรับคำสั่งซื้อหรือคำสั่งขายคืนหน่วยลงทุน (Suspension of dealings)

การระงับการซื้อขายหน่วยลงทุนเป็นการชั่วคราวเพื่อลดผลกระทบต่อการบริหารสภาพคล่องของกองทุน และโดยเฉพาะเพื่อป้องกันไม่ให้เกิดปัญหารุนแรงมากขึ้นจนถึงขั้นปิดกอง จัดเป็นเครื่องมือที่มีผลกระทบสูง การใช้เครื่องมือถูกควบคุมดูแลจากสำนักงาน ก.ล.ด. เงื่อนไขของการนำมาใช้จะต้องคำนึงถึงประโยชน์โดยรวมของผู้ถือหน่วยลงทุน

**ทั้งนี้ เมื่อกองทุนหลักมีการใช้เครื่องมือบริหารความเสี่ยงสภาพคล่อง บริษัทจัดการจะพิจารณาดำเนินการให้สอดคล้องกับกองทุนปลายทาง**

บริษัทหลักทรัพย์จัดการกองทุน เกียรตินาคินภัทร จำกัด

ข้อมูล ณ วันที่ 30 สิงหาคม 2567

**กองทุนเปิดเคเคพี ไชน่า เฮดจ์**  
**KKP CHINA FUND - HEDGED**

หน่วยลงทุนชนิดเพื่อการออม  
**KKP CHINA-H-SSF**

**ประเภทกองทุนรวม / กลุ่มกองทุนรวม**

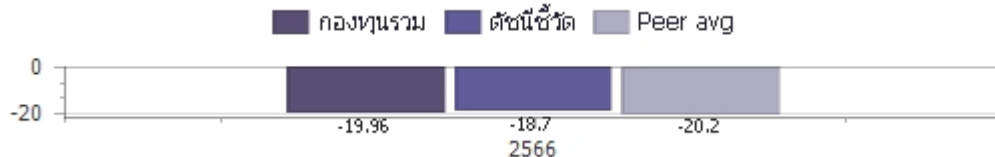
กองทุนรวมตราสารทุน / กองทุนรวมหน่วยลงทุนประเภท Fund of Funds / กองทุนรวมเพื่อการออม / กองทุนรวมที่มีนโยบายเปิดให้มีการลงทุนในกองทุนรวมอื่นภายใต้บลจ.เดียวกัน / กองทุนที่เน้นลงทุนแบบมีความเสี่ยงต่างประเทศ  
กลุ่มกองทุนรวม : Greater China Equity

**นโยบายและกลยุทธ์การลงทุน**

- กองทุนมีเป้าหมายที่จะลงทุนในหน่วยลงทุนของกองทุนต่างประเทศหลายกองทุน (Fund of Funds) เช่น กองทุนรวม/ETF/กองทุน CIS ต่างประเทศ โดยเฉลี่ยในรอบปีบัญชีไม่น้อยกว่าร้อยละ 80 ของ NAV ทั้งนี้ กองทุนต่างประเทศดังกล่าวมีกลยุทธ์และหรือนโยบายการลงทุนที่เน้นลงทุนและหรือมีสถานะการลงทุนในตราสารทุนของบริษัทจดทะเบียนที่ดำเนินธุรกิจและหรือได้รับประโยชน์จากการประกอบธุรกิจที่เกี่ยวข้องกับประเทศจีน
- กองทุนอาจลงทุนในสัญญาซื้อขายล่วงหน้าเพื่อลดความเสี่ยงด้านอัตราแลกเปลี่ยนเกือบทั้งหมด โดยไม่น้อยกว่าร้อยละ 90 ของมูลค่าเงินลงทุนในต่างประเทศ และหรือเพื่อเพิ่มประสิทธิภาพการบริหารการลงทุน และอาจลงทุนในตราสารที่มีสัญญาซื้อขายล่วงหน้าแฝง
- กองทุนอาจลงทุนในกองทุนรวมอื่นภายใต้ บลจ.เดียวกัน ในสัดส่วนโดยเฉลี่ยรอบปีบัญชีไม่เกินร้อยละ 100 ของ NAV และ/หรือกองทุนรวมอสังหาริมทรัพย์ (กอง1) หรือทรัสต์เพื่อการลงทุนในอสังหาริมทรัพย์ (REITs) หรือกองทุนรวมโครงสร้างพื้นฐาน (infra) ภายใต้ บลจ.เดียวกัน ในสัดส่วนโดยเฉลี่ยรอบปีบัญชีไม่เกินร้อยละ 20 ของ NAV โดยเป็นไปตามหลักเกณฑ์เงื่อนไขที่สำนักงาน ก.ล.ด. กำหนด
- กลยุทธ์การลงทุน: กองทุนมุ่งหวังให้ได้รับผลประโยชน์จากการเคลื่อนไหวตามดัชนีชี้วัด (Passive Management/Index Tracking) โดยลงทุนในกองทุนต่างประเทศหลายกองทุนและหรือหลักทรัพย์หรือทรัพย์สินอื่นตามดุลพินิจของผู้จัดการกองทุน และมีเป้าหมายที่จะดำรงค่า tracking error ประมาณ 7.5% ต่อปี ทั้งนี้ ค่า tracking error ของกองทุนที่เกิดขึ้นจริงอาจสูงกว่าหรือต่ำกว่าตัวเลขที่ระบุไว้ในโครงการและหรือหนังสือชี้ชวนของกองทุน และผลการดำเนินงานของกองทุนนี้อาจแตกต่างจากดัชนีชี้วัดและอาจทำให้มูลค่าหน่วยลงทุนของกองทุนนี้ไม่ได้เคลื่อนไหวตามดัชนีชี้วัดอย่างสมบูรณ์เนื่องจากปัจจัยต่าง ๆ ที่เกี่ยวข้อง (รายละเอียดตามที่เปิดเผยในหนังสือชี้ชวน) (กองทุนสามารถลงทุนในทรัพย์สินอื่น ๆ ตามที่ระบุในนโยบายการลงทุนของกองทุน รวมถึงประเภทหลักทรัพย์ ในรายละเอียดโครงการจัดการกองทุนและหนังสือชี้ชวนส่วนข้อมูลโครงการโปรดศึกษารายละเอียดทั้งหมดเพิ่มเติม <https://am.kkpf.com>)

<sup>1</sup> ค่า tracking error ดังกล่าวประมาณการจากการคำนวณผลตอบแทนรายวัน (daily return)

**ผลการดำเนินงานและดัชนีชี้วัดย้อนหลัง 5 ปีปฏิทิน<sup>1, 2, 3</sup> (%ต่อปี)** (ข้อมูล ณ วันที่ 30 สิงหาคม 2567)



**ผลการดำเนินการย้อนหลังแบบปีทั้งหมด<sup>1, 4</sup> (%)**

	Year to Date	3 เดือน	6 เดือน	1 ปี <sup>4</sup>
กองทุนรวม	-0.87%	-4.53%	0.58%	-9.59%
ตัวชี้วัด	0.14%	-4.23%	1.56%	-7.59%
ค่าเฉลี่ยในกลุ่มเดียวกัน	-4.43%	-7.13%	-2.61%	-14.66%
ความผันผวนของกองทุน	17.27%	14.53%	14.86%	17.52%
ความผันผวนดัชนีชี้วัด	16.58%	13.15%	14.00%	16.96%
	3 ปี <sup>4</sup>	5 ปี <sup>4</sup>	10 ปี <sup>4</sup>	ตั้งแต่จัดตั้งกองทุน <sup>4</sup>
กองทุนรวม				-14.33%
ตัวชี้วัด				-12.84%
ค่าเฉลี่ยในกลุ่มเดียวกัน				N/A
ความผันผวนของกองทุน				18.36%
ความผันผวนดัชนีชี้วัด				18.06%

**ระดับความเสี่ยง**

ต่ำ	1	2	3	4	5	6	7	8	สูง
-----	---	---	---	---	---	---	---	---	-----

เสี่ยงสูง  
ลงทุนในตราสารทุนเป็นหลัก  
โดยเฉลี่ยในรอบปีไม่น้อยกว่า 80% ของ NAV

**ข้อมูลกองทุนรวม**

- วันจดทะเบียนกองทุน : 2 มีนาคม 2566
- วันเริ่มต้น class : 3 มีนาคม 2566
- นโยบายจ่ายเงินปันผล : ไม่จ่าย
- อายุกองทุน : ไม่กำหนด

**ผู้จัดการกองทุนรวม**

- นายศุภฤกษ์ วิริยะกอกิจกุล (ตั้งแต่ 2 มี.ค. 66)
- น.ส.ภัทรา คงอรธการ (ตั้งแต่ 2 มี.ค. 66)

**ดัชนีชี้วัด\* :**

- (1) 95% ดัชนี MSCI China All Shares Net Total Return USD ซึ่งปรับด้วยต้นทุนการป้องกันความเสี่ยงอัตราแลกเปลี่ยนเพื่อคำนวณผลตอบแทนเป็นสกุลเงินบาท ณ วันที่คำนวณผลตอบแทน
- (2) 5% ดัชนี MSCI China All Shares Net Total Return USD ซึ่งปรับด้วยอัตราแลกเปลี่ยนเพื่อคำนวณผลตอบแทนเป็นสกุลเงินบาท ณ วันที่คำนวณผลตอบแทน

\*แหล่งที่มาจาก MSCI ทั้งนี้ข้อมูล MSCI ดังกล่าวเป็นข้อมูลสำหรับการใช้งานภายในของผู้ลงทุนเท่านั้น ผู้ลงทุนสามารถดูรายละเอียดเพิ่มเติมเกี่ยวกับ MSCI's section 4. Attribution and Notices ได้ที่ หมายเหตุดัชนีชี้วัด

**คำเตือน**

- การลงทุนในกองทุนรวมไม่ใช่การฝากเงิน
- ผลการดำเนินงานในอดีตของกองทุนรวมมิได้เป็นที่ยืนยันถึงผลการดำเนินงานในอนาคต โปรดศึกษาค่าเตือนที่สำคัญอื่นในหนังสือชี้ชวนฉบับเต็ม

**การเข้าร่วมต่อต้านทุจริต : ได้รับการรับรอง CAC**

1. เอกสารการวัดผลการดำเนินงานของกองทุนรวมฉบับนี้ ได้จัดทำตามมาตรฐานการวัดผลการดำเนินงานของกองทุนรวมของสมาคมบริษัทจัดการลงทุน
2. หากกองทุนรวมมีผลการดำเนินงานตั้งแต่วันที่จดทะเบียนทรัพย์สินกองทุนรวมหรือวันที่เปิดเสนอขายชนิดหน่วยลงทุนไม่ครบ 1 ปีปฏิทิน จะแสดงผลการดำเนินงานของปีปฏิทินแรกตั้งแต่วันที่กองทุนรวมจดทะเบียนทรัพย์สินกองทุนรวมหรือวันที่เปิดเสนอขายชนิดหน่วยลงทุนจนถึงวันที่ทำการสุดท้ายของปีปฏิทินแรก
3. หากกองทุนรวมมีผลการดำเนินงานในปีที่เล็กกองทุนไม่ครบ 1 ปีปฏิทิน จะแสดงผลการดำเนินงานของปีปฏิทินสุดท้ายตั้งแต่วันที่ทำการสุดท้ายของปีปฏิทินก่อนหน้าจนถึงวันที่เล็กกองทุน
4. % ต่อปี

ผู้ลงทุนสามารถศึกษาเครื่องมือบริหารความเสี่ยงด้านสภาพคล่องได้ในหนังสือชี้ชวนฉบับเต็ม

หนังสือชี้ชวนฉบับเต็ม



<https://am.kkpf.com>

การซื้อขายหน่วยลงทุน		การขายคืนหน่วยลงทุน		ข้อมูลเชิงสถิติ	
วันทำการซื้อ	: ทุกวันทำการ	วันทำการขายคืน	: ทุกวันทำการ	Maximum Drawdown	-28.12%
เวลาทำการ	: 8:30 - 13.00 น.	เวลาทำการ	: 8:30 - 13.00 น.	FX Hedging	95.41%
การซื้อครั้งแรกขั้นต่ำ	: 1,000 บาท	การขายคืนขั้นต่ำ	: ไม่กำหนด	Sharpe Ratio	-0.89
การซื้อครั้งถัดไปขั้นต่ำ	: 1,000 บาท	ยอดคงเหลือขั้นต่ำ	: 100 บาท / 10 หน่วย	Tracking Error	0.05
		ระยะเวลาการรับเงินคืน	: ภายใน 5 วันทำการ <sup>1</sup> (ปัจจุบัน T+3) <sup>2</sup>	Alpha	-1.49%
				Beta	0.97
				Recovering Period	N/A
				อัตราส่วนหมุนเวียน	1.34 เท่า
				การลงทุน	

(ข้อมูล ณ วันที่ 30 สิงหาคม 2567)

หมายเหตุ <sup>1</sup> นับแต่วันคำนวณมูลค่าทรัพย์สินสุทธิ มูลค่าหน่วยลงทุน ราคาขายหน่วยลงทุน หรือราคาซื้อคืนหน่วยลงทุน โดยไม่นับรวมวันหยุดประเทศไทยและวันหยุดต่างประเทศ

<sup>2</sup> ปัจจุบัน T+3 เฉพาะบัญชีรับเงินค่าขายคืนหน่วยลงทุนของ KKP Bank, SCB, BBL, KBank, BAY, TTB, KTB, CIMB Thai, LH Bank, UOB, Citibank และนำฝาก/นำส่งเช็ค T+3 สำหรับบัญชีธนาคารอื่นนอกเหนือจากที่ระบุข้างต้น (รายละเอียดอาจมีการเปลี่ยนแปลง)

T = วันทำการซื้อขาย โดยไม่นับรวมวันหยุดประเทศไทยและวันหยุดต่างประเทศ

#### ค่าธรรมเนียมที่เรียกเก็บจากกองทุนรวม (%ต่อปี ของ NAV)

(ข้อมูล ณ วันที่ 30 สิงหาคม 2567)

ค่าธรรมเนียม	สูงสุดไม่เกิน	เก็บจริง
การจัดการ	2.6750 %	0.8025 %
รวมค่าใช้จ่าย	4.8150 %	1.1230 %

หมายเหตุ 1. ค่าธรรมเนียมดังกล่าวรวมภาษีมูลค่าเพิ่ม ภาษีธุรกิจเฉพาะหรือภาษีอื่นใดแล้ว

2. ค่าใช้จ่ายรวมที่เรียกเก็บจริง เป็นข้อมูลของรอบระยะเวลาบัญชี วันที่ 2 มี.ค. 66 - 29 ก.พ. 67

3. ผู้ลงทุนสามารถดูข้อมูลค่าธรรมเนียมที่เรียกเก็บจากกองทุนรวมย้อนหลัง 3 ปี

ในหนังสือชี้ชวนส่วนข้อมูลกองทุน ได้ที่ <https://am.kkpf.com>

4. บริษัทจัดการอาจพิจารณาเปลี่ยนแปลงค่าธรรมเนียมที่เรียกเก็บจริงเพื่อให้สอดคล้องกับกลยุทธ์หรือค่าใช้จ่ายในการบริหารจัดการ

#### ค่าธรรมเนียมที่เรียกเก็บจากผู้ถือหน่วย (%ต่อปี ของมูลค่าซื้อขาย)

(ข้อมูล ณ วันที่ 30 สิงหาคม 2567)

ค่าธรรมเนียม	สูงสุดไม่เกิน	เก็บจริง
การขาย	2.0000 %	ปัจจุบันยกเว้น
การรับซื้อคืน	2.0000 %	ปัจจุบันยกเว้น
การสับเปลี่ยนหน่วยลงทุนเข้า	2.0000 %	ปัจจุบันยกเว้น
การสับเปลี่ยนหน่วยลงทุนออก	2.0000 %	ปัจจุบันยกเว้น
การโอนหน่วย	50 บาท ต่อ 1 รายการ	ปัจจุบันยกเว้น

หมายเหตุ 1. ค่าธรรมเนียมดังกล่าวรวมภาษีมูลค่าเพิ่ม ภาษีธุรกิจเฉพาะหรือภาษีอื่นใดแล้ว

2. บริษัทจัดการอาจคิดค่าธรรมเนียมดังกล่าวกับผู้ลงทุนแต่ละกลุ่มไม่เท่ากัน โดยบริษัทจัดการจะแจ้งให้ผู้ลงทุนทราบผ่านทางเว็บไซต์ของบริษัทจัดการ และ/หรือ ปิดประกาศที่สำนักงานของบริษัทจัดการ

3. ในกรณีที่กองทุนลงทุนในหน่วยลงทุนของกองทุนรวมภายใต้การจัดการของบริษัทจัดการ กองทุนต้นทาง และกองทุนปลายทางจะไม่เรียกเก็บค่าธรรมเนียมการจัดการ (management fee) ค่าธรรมเนียมการขาย (front end fee) และค่าธรรมเนียมรับซื้อคืน (back end fee) ซ้ำซ้อนกัน และรวมถึงกรณีที่กองทุนปลายทางอาจลงทุนในหน่วยลงทุนของกองทุนรวมใด ๆ ของบริษัทจัดการ อีกทอดหนึ่ง บริษัทจัดการจะไม่เรียกเก็บค่าธรรมเนียมดังกล่าวซ้ำซ้อนด้วยเช่นกัน

4. บริษัทจัดการอาจพิจารณาเปลี่ยนแปลงค่าธรรมเนียมที่เรียกเก็บจริงเพื่อให้สอดคล้องกับกลยุทธ์หรือค่าใช้จ่ายในการบริหารจัดการ

5. ค่าใช้จ่ายในการซื้อขายหลักทรัพย์ เมื่อสั่งซื้อ/ส่งขาย/สับเปลี่ยนหน่วยลงทุน ไม่เกินร้อยละ 2.00 ของมูลค่าหน่วยลงทุน (ปัจจุบันยกเว้น)

#### สัดส่วนประเภททรัพย์สินที่ลงทุน

(ข้อมูล ณ วันที่ 30 สิงหาคม 2567)

ประเภททรัพย์สิน	%NAV
หน่วยลงทุนต่างประเทศ	101.54
สัญญาซื้อขายล่วงหน้า	2.17
เงินฝาก, บัตรเงินฝาก	0.64
หน่วยลงทุนในประเทศ	0.12
สินทรัพย์และหนี้สินอื่น	-4.47

#### ทรัพย์สินที่ลงทุน 5 อันดับแรก

(ข้อมูล ณ วันที่ 30 สิงหาคม 2567)

ชื่อทรัพย์สิน	%NAV
iShares Asia Trust - iShares Core MSCI China ETF (2801 HK)	48.96
CHINAAMC ETF SERIES - CHINAAMC CSI 300 INDEX ETF (3188 HK)	22.58
XTRACKERS CSI300 SWAP UCITS ETF (XCHA LN)	15.08
ISHARES MSCI CHINA ETF (MCHI US)	14.93



## การลงทุนในกองทุนอื่นเกินกว่า 20% (กองในประเทศ และหรือกองต่างประเทศ)

ชื่อกองทุน	ISHARES CORE MSCI CHINA ETF
ISIN code	HK2801040828
Bloomberg code	2801 HK
ชื่อกองทุน	CHINAAMC CSI 300 INDEX ETF
ISIN code	HK0000123577
Bloomberg code	3188 HK

**หมายเหตุดัชนีชี้วัด:** Source: MSCI. The MSCI information may only be used for your internal use, may not be reproduced or redisseminated in any form and may not be used as a basis for a component of any financial instruments or products or indices. None of the MSCI information is intended to constitute investment advice or a recommendation to make (or refrain from making) any kind of investment decision and may not be relied on as such. Historical data and analysis should not be taken as an indication or guarantee of any future performance analysis, forecast or prediction. The MSCI information is provided on an "as is" basis and the user of this information assumes the entire risk of any use made of this information. MSCI, each of its affiliates and each other person involved in or related to compiling, computing or creating any MSCI information (collectively, the "MSCI Parties") expressly disclaims all warranties (including, without limitation, any warranties of originality, accuracy, completeness, timeliness, non-infringement, merchantability and fitness for a particular purpose) with respect to this information. Without limiting any of the foregoing, in no event shall any MSCI Party have any liability for any direct, indirect, special, incidental, punitive, consequential (including, without limitation, lost profits) or any other damages. (www.msci.com)

**หมายเหตุ:** ในการเปลี่ยนแปลงมูลค่าดัชนีค่าของการสั่งซื้อครั้งถัดไป บริษัทจัดการจะคำนึงถึงประโยชน์ของผู้ถือหน่วยลงทุนเป็นสำคัญ โดยบริษัทจัดการจะประกาศการเปลี่ยนแปลง และแจ้งให้ผู้ถือหน่วยลงทุนทราบล่วงหน้าอย่างชัดเจนถึงวันที่มีการเปลี่ยนแปลงมูลค่าดัชนีค่าของการสั่งซื้อ ครั้งถัดไป ค่าอธิบายเกี่ยวกับการเปลี่ยนแปลงและเหตุผลในการเปลี่ยนแปลงข้อมูลดังกล่าว ผ่านเว็บไซต์ของบริษัทจัดการ ภายในระยะเวลาที่ผู้ถือหน่วยลงทุนสามารถใช้ประโยชน์จากข้อมูลในการตัดสินใจลงทุนได้

### คำอธิบาย

**Maximum Drawdown** เปรอ์เซ็นต์ผลขาดทุนสูงสุดของกองทุนรวมในระยะเวลา 5 ปีย้อนหลัง (หรือตั้งแต่จัดตั้งกองทุนกรณีที่ยังไม่ครบ 5 ปี) โดยวัดจากระดับ NAV ต่อหน่วยที่จุดสูงสุดไปจนถึงจุดต่ำสุดในช่วงที่ NAV ต่อหน่วยปรับตัวลดลง ค่า Maximum Drawdown เป็นข้อมูลที่ช่วยให้ทราบถึงความเสี่ยงที่อาจจะขาดทุนจากการลงทุนในกองทุนรวม

**Recovering Period** ระยะเวลาการฟื้นตัว เพื่อเป็นข้อมูลให้ผู้ลงทุนทราบถึงระยะเวลาดังแต่การขาดทุนสูงสุดจนถึงระยะเวลาที่ฟื้นกลับมาที่เงินทุนเริ่มต้นใช้ระยะเวลา นานเท่าใด

**FX Hedging** เปรอ์เซ็นต์ของการลงทุนในสกุลเงินต่างประเทศที่มีการป้องกันความเสี่ยงจากอัตราแลกเปลี่ยน

**อัตราส่วนหมุนเวียนการลงทุน** ความถี่ของการซื้อขายหลักทรัพย์ในพอร์ตการลงทุนในช่วงเวลาใดช่วงเวลาหนึ่ง โดยคำนวณจากมูลค่าที่ต่ำกว่าระหว่างผลรวมของมูลค่า การซื้อหลักทรัพย์กับผลรวมของมูลค่าการขายหลักทรัพย์ของกองทุนรวมในรอบระยะเวลา 1 ปีหารด้วยมูลค่า NAV ของกองทุนรวมเฉลี่ยในรอบระยะเวลาเดียวกัน กองทุนรวมที่มีค่า portfolio turnover สูง บ่งชี้ถึงการซื้อขายหลักทรัพย์บ่อยครั้งของผู้จัดการกองทุนและทำให้มีต้นทุนการซื้อขายหลักทรัพย์ที่สูง จึงต้องพิจารณาเปรียบเทียบกับผลการดำเนินงานของกองทุนรวมเพื่อประเมินความคุ้มค่าของการซื้อขายหลักทรัพย์ดังกล่าว

**Sharpe Ratio** อัตราส่วนระหว่างผลตอบแทนส่วนเพิ่มของกองทุนรวมเปรียบเทียบกับความเสี่ยงจากการลงทุน โดยคำนวณจากผลต่างระหว่างอัตราผลตอบแทนของ กองทุนรวมกับอัตราผลตอบแทนที่ปราศจากความเสี่ยง (risk-free rate) เปรียบเทียบกับค่าเบี่ยงเบนมาตรฐาน (standard deviation) ของกองทุนรวม ค่า Sharpe Ratio สะท้อนถึงอัตราผลตอบแทนที่กองทุนรวมควรได้รับเพิ่มขึ้นเพื่อชดเชยกับความเสี่ยงที่กองทุนรวมรับมา โดยกองทุนรวมที่มีค่า Sharpe Ratio สูงกว่าจะเป็นกองทุนที่มีประสิทธิภาพในการบริหารจัดการการลงทุนที่ดีกว่า เนื่องจากได้รับผลตอบแทนส่วนเพิ่มที่สูงกว่าภายใต้ระดับความเสี่ยงเดียวกัน

**Alpha** ผลตอบแทนส่วนเกินของกองทุนรวมเมื่อเปรียบเทียบกับดัชนีชี้วัด (benchmark) โดยค่า Alpha ที่สูง หมายถึง กองทุนสามารถสร้างผลตอบแทนได้สูงกว่าดัชนีชี้วัด ซึ่งเป็นผลจากประสิทธิภาพของผู้จัดการกองทุนในการคัดเลือกหรือหาจังหวะการลงทุนในหลักทรัพย์ได้อย่างเหมาะสม

**Beta** ระดับและทิศทางการเปลี่ยนแปลงของอัตราผลตอบแทนของหลักทรัพย์ในพอร์ตการลงทุน โดยเปรียบเทียบกับอัตราการเปลี่ยนแปลงของตลาด Beta น้อยกว่า 1 แสดงว่า หลักทรัพย์ในพอร์ตการลงทุนมีการเปลี่ยนแปลงของอัตราผลตอบแทนน้อยกว่าการเปลี่ยนแปลงของอัตราผลตอบแทนของกลุ่มหลักทรัพย์ของตลาด Beta มากกว่า 1 แสดงว่า หลักทรัพย์ในพอร์ตการลงทุนมีการเปลี่ยนแปลงของอัตราผลตอบแทนมากกว่าการเปลี่ยนแปลงของอัตราผลตอบแทนของกลุ่มหลักทรัพย์ของตลาด

**Tracking Error** อัตราผลตอบแทนของกองทุนมีประสิทธิภาพในการเลียนแบบดัชนีชี้วัด โดยหาก tracking error ต่ำ หมายถึง กองทุนรวมมีประสิทธิภาพในการสร้างผลตอบแทนให้ใกล้เคียงกับดัชนีชี้วัด กองทุนรวมที่มีค่า tracking error สูง จะมีอัตราผลตอบแทนโดยเฉลี่ยห่างจากดัชนีชี้วัดมากขึ้น

**Yield to Maturity** อัตราผลตอบแทนจากการลงทุนในตราสารหนี้โดยถือจนครบกำหนดอายุ ซึ่งคำนวณจากดอกเบี้ยที่จะได้รับในอนาคต ตลอดอายุตราสารและเงินต้นที่จะได้รับคืน นำมาคิดลดเป็นมูลค่าปัจจุบัน โดยใช้วิธีอัตราผลตอบแทนของกองทุนรวมตราสารหนี้ คำนวณจากค่าเฉลี่ยถ่วงน้ำหนักของ Yield to Maturity ของตราสารหนี้แต่ละตัวที่กองทุนมีการลงทุน และเนื่องจาก Yield to Maturity มีหน่วยมาตรฐานเป็นเปอร์เซ็นต์ต่อปี จึงสามารถนำไปใช้เปรียบเทียบอัตราผลตอบแทนระหว่างกองทุนรวมตราสารหนี้ที่มีนโยบายถือครองตราสารหนี้จนครบกำหนดอายุและมีลักษณะการลงทุนที่ใกล้เคียงกันได้

บริษัทหลักทรัพย์จัดการกองทุน เกียรตินาคินภัทร จำกัด

โทรศัพท์ (66) 2305 9800 โทรสาร (66) 2305 9803-4 website : <https://am.kkpg.com>

ที่อยู่ : 209 อาคารเคพี ทาวเวอร์ เอ ชั้นที่ 17 ถนนสุขุมวิท 21 (อโศก)

แขวงคลองเตยเหนือ เขตวัฒนา กรุงเทพมหานคร 10110

2801/  
9801

# iShares Core MSCI China ETF

**iShares** 安碩  
by BlackRock 貝萊德**August 2024**

## Performance, Portfolio Breakdowns and Characteristics, Net Assets, and Distribution Yield information as at: 31-Aug-2024.

**IMPORTANT:** Investment involves risk, including the loss of principal. Investors should refer to the Prospectus and Key Facts Statement of the the iShares Core MSCI China Index ETF (the "ETF") for details, including the risk factors. If you are in any doubt, you should consult your stockbroker, bank manager, solicitor, accountant or other financial adviser for independent financial advice. Investors should not base investment decisions on this marketing material alone. Investors should note:

- The ETF aims to provide investment results that, before fees and expenses, closely correspond to the performance of MSCI China Index.
- Generally, investments in emerging markets, such as the A Share market, may involve increased risks such as liquidity risks, currency risks/control, political and economic uncertainties, legal, regulatory and taxation risks, settlement risks, custody risk and the likelihood of a high degree of volatility. The A Share market may be more volatile and unstable than those in the more developed markets. The ETF's exposure is concentrated in the PRC and may be more volatile than funds adopting a more diversified strategy.
- The relevant rules and regulations on the Stock Connect are subject to change. The Stock Connect is subject to quota limitations. Where a suspension in the trading through the programme is effected, the ETF's ability to invest in A shares through Stock Connect will be adversely affected.
- The Manager may at its discretion pay dividends out of the capital of the Index Fund. Payment of dividends out of capital amounts to a return or withdrawal of part of an investor's original investment or from any capital gains attributable to that original investment. Any distributions involving payment of dividends out of the Index Fund's capital may result in an immediate reduction of the Net Asset Value per Unit.
- The units of the Index Fund are traded on the SEHK. Their prices on the SEHK are based on secondary market trading factors and may deviate significantly from the net asset value of the Index Fund.
- The Fund may use derivatives for hedging and for investment purposes. However, usage for investment purposes will not be extensive. The Fund may suffer losses from its derivatives usage.
- The ETF is subject to securities lending transactions risks. In particular, the borrower may fail to return the securities in a timely manner and the value of the collateral may fall below the value of the securities lent out.

### INVESTMENT OBJECTIVE

The iShares Core MSCI China Index ETF seeks to track the investment results of an index composed of Chinese equities that are available to international investors.

### WHY 2801/9801 ?

1. Exposure to large and mid-cap Chinese companies listed in mainland China, as well as outside mainland China
2. Convenient access to Chinese companies listed on multiple exchanges, including ADRs in a single fund

### CUMULATIVE AND ANNUALISED PERFORMANCE (%)

	Cumulative (%)					Annualized (%)		
	1m	3m	6m	YTD	1y	3y	5y	S.I.
<b>Fund</b>	0.83	-2.51	7.29	4.21	-3.44	-13.62	-3.64	7.36
<b>Benchmark</b>	0.85	-2.51	7.35	4.28	-3.28	-13.48	-3.48	8.08

### CALENDAR YEAR PERFORMANCE (%)

	2019	2020	2021	2022	2023
<b>Fund</b>	22.34	28.65	-21.42	-21.93	-11.34
<b>Benchmark</b>	22.87	28.86	-21.29	-21.84	-11.16

**Past performance is not a reliable indicator of current or future performance and should not be the sole factor of consideration when selecting a product or strategy.** Investors may not get back the full amount invested. Performance is shown on a Net Asset Value (NAV) basis with gross income reinvested, net of fees. Performance is calculated in the relevant share class currency, including ongoing charges and taxes and excluding subscription and redemption fees, if applicable. Benchmark performance displayed in denominated currency and for comparative purpose only.

### FUND DETAILS

**Asset Class :** Equity**Benchmark :** MSCI China Index**Fund Inception Date :** 23-Nov-2001**Fund Base Currency :** HKD**Distribution Frequency :** Annually**Net Assets (mil) :** 14,195.13 HKD**Domicile :** Hong Kong**Index Ticker :** NDEUCHF**Shares Outstanding :** 772,198,699

### FEES and CHARGES\*

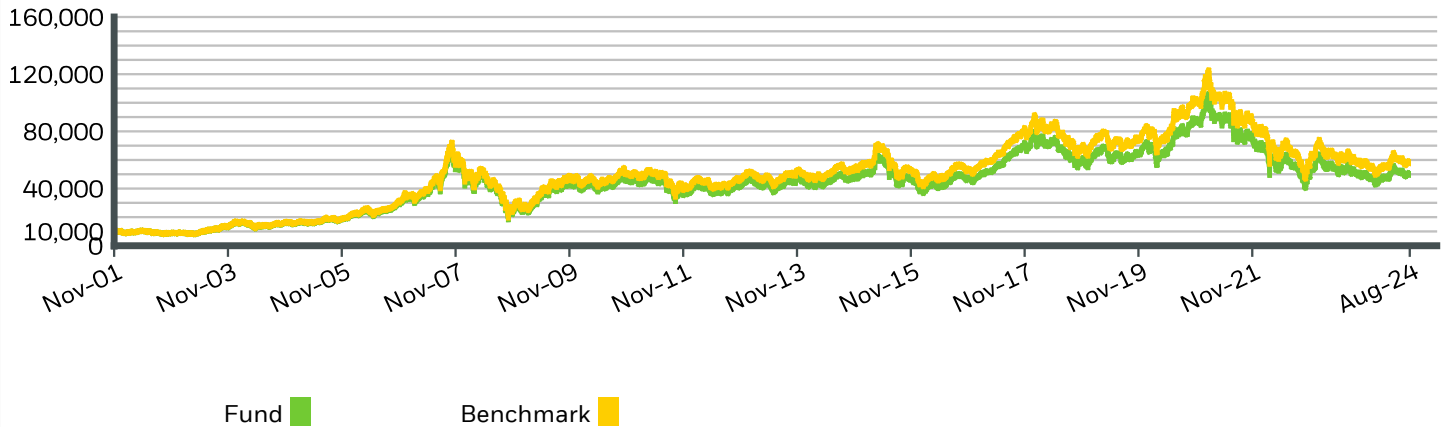
**Annual Management Fee****(incl Distribution Fee, if any) :** 0.20%

\*For Fee details, please refer to the Fund Prospectus.

### PORTFOLIO CHARACTERISTICS

**Standard Deviation (3y) :** 29.20%**Price to Book Ratio :** 1.47x**Price to Earnings Ratio :** 13.31x**3y Beta :** 1.00**Number of Holdings :** 606

## GROWTH OF 10,000 HKD SINCE INCEPTION



**Past performance is not a reliable indicator of current or future performance and should not be the sole factor of consideration when selecting a product or strategy.** Investors may not get back the full amount invested. Performance is shown on a Net Asset Value (NAV) basis with gross income reinvested, net of fees. Performance is calculated in the relevant share class currency, including ongoing charges and taxes and excluding subscription and redemption fees, if applicable. Benchmark performance displayed in denominated currency and for comparative purpose only.

### Contact Us

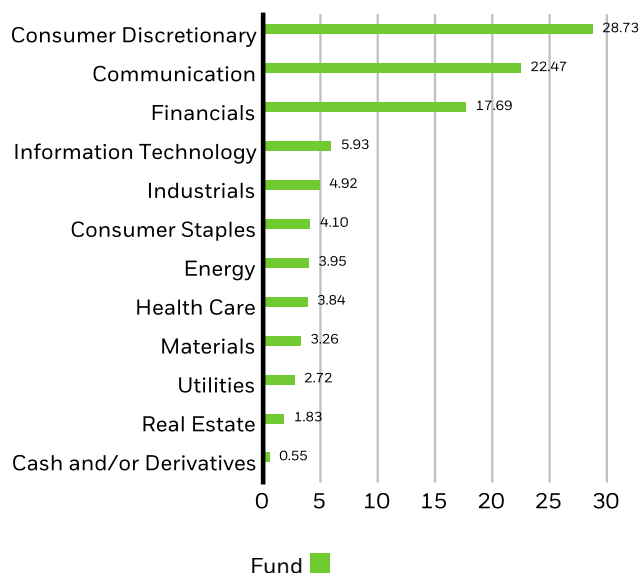
Tel +852 3903 2823 • Email: [iSharesAsiaEnquiry@blackrock.com](mailto:iSharesAsiaEnquiry@blackrock.com)

## TOP 10 HOLDINGS(%)

TENCENT HOLDINGS LTD	17.13%
ALIBABA GROUP HOLDING LTD	8.48%
MEITUAN	4.03%
CHINA CONSTRUCTION BANK CORP H	3.63%
PDD HOLDINGS ADS INC	3.56%
INDUSTRIAL AND COMMERCIAL BANK OF	2.14%
XIAOMI CORP	2.05%
BANK OF CHINA LTD H	1.92%
JD.COM CLASS A INC	1.81%
BYD LTD H	1.72%
<b>Total of Portfolio</b>	<b>46.47%</b>

Holdings are subject to change.

## SECTOR BREAKDOWN (%)



As a percentage of NAV of the Fund. Based on Global Industry Classification Standard (GICS). Please note this data excludes underlying investments of any exchange traded funds that may be invested by the Fund. Allocations are subject to change. Due to rounding, the total may not be equal to 100%.

## TRADING INFORMATION

Exchange	Hong Kong Stock Exchange	Hong Kong Stock Exchange
Ticker	2801	9801
ISIN	HK2801040828	HK0000768561
Bloomberg Ticker	2801 HK	9801 HK
SEDOL	6423247	BNNSJQ0
Trading Currency	HKD	USD

## Contact Us

Tel +852 3903 2823 • Email: [iSharesAsiaEnquiry@blackrock.com](mailto:iSharesAsiaEnquiry@blackrock.com)

## GLOSSARY

**Price to Book Ratio:** represents the ratio of the current closing price of the share to the latest quarter's book value per share.

**Price to Earnings:** A valuation ratio of a company's current share price compared to its per-share earnings in the current forecast year, calculated as current share price divided by current earnings per share.

## IMPORTANT INFORMATION:

Disclaimer: Unless otherwise specified, all information as of the month end. Sources: BlackRock and MSCI. The above iShares Funds data is for information only. Investment involves risk, including possible loss of principal. Investment in emerging market countries may involve heightened risks such as increased volatility and lower trading volume, and may be subject to a greater risk of loss than investment in a developed country. Before deciding to invest, investors should read the Prospectus and Key Fact Statements for details, including the risk factors. Performance is calculated on NAV to NAV basis, inclusive of all transaction fees and assumes dividend reinvestment. The investment returns are denominated in base currency, which may be a foreign currency. If so, US/HK dollar-based investors are therefore exposed to fluctuations in the US/HK dollar/foreign currency exchange rate. Rates of exchange may cause the value of investments to go up or down. Investors may not get back the amount they invest. Individual stock prices/performance do not represent the return of the Fund. Investment return and principal value of an investment will fluctuate so that an investor's shares, when sold or redeemed, may be worth more or less than the original cost. Index returns are for illustrative purposes only and do not represent actual iShares Funds or iShares Trusts performance. Index performance returns do not reflect any management fees, transaction costs or expenses. Indexes are unmanaged and one cannot invest directly in an index. Past performance does not guarantee future results.

Issued by BlackRock Asset Management North Asia Limited. This material and the website have not been reviewed by the Securities and Futures Commission of Hong Kong. BlackRock is a registered trademark of BlackRock, Inc.

Index disclaimer: MSCI and the MSCI Index names are service mark(s) of MSCI Inc. ("MSCI") or its affiliates and have been licensed for certain purposes by BlackRock. The Fund is not sponsored, endorsed, sold or promoted by MSCI. Nor does MSCI make any representation or warranty, express or implied, regarding the index(es) or the advisability of investing in any fund.

Any research in this document has been procured and may have been acted on by BlackRock for its own purpose. The results of such research are being made available only incidentally. The views expressed do not constitute investment or any other advice and are subject to change. They do not necessarily reflect the views of any company in the BlackRock Group or any part thereof and no assurances are made as to their accuracy.

© 2024 BlackRock, Inc. All Rights reserved. BLACKROCK, BLACKROCK SOLUTIONS and iSHARES are trademarks of BlackRock, Inc. or its subsidiaries in the United States and elsewhere. All other trademarks are those of their respective owners.

## Contact Us

Tel +852 3903 2823 • Email: [iSharesAsiaEnquiry@blackrock.com](mailto:iSharesAsiaEnquiry@blackrock.com)

# ChinaAMC CSI 300 Index ETF (Stock Code: 83188/3188)

## Fund Factsheet



As of 31 Jul 2024

37/F, Bank of China Tower, 1 Garden Road, Hong Kong

Investment involves risks, including the loss of principle. Past performance is not indicative of future results. Before investing in the ChinaAMC CSI 300 Index ETF (the "Fund"), investor should refer to the Fund's prospectus for details, including the risk factors. You should not make investment decision based on the information on this material alone. Please note:

- The Fund aims to provide investment result that, before fees and expenses, closely corresponds to the performance of the CSI 300 Index (the "Index"). The Fund invests in the PRC's securities market through the Manager's RQFII status and the Stock Connect.
- The Fund is subject to concentration risk as a result of tracking the performance of a single geographical region (the PRC) and may likely be more volatile than a broad-based fund.
- The Fund is subject to risks relating to the RQFII regime, such as change of rules and regulations, default in execution or settlement of transaction by a PRC broker or the PRC Custodian and repatriation restrictions.
- The Fund is subject to risks associated with the Stock Connect, such as change of relevant rules and regulations, quota limitations, suspension of the Stock Connect programme.
- Investing in the PRC, involve greater political, tax, economic, foreign exchange, liquidity, legal and regulatory risks.
- If there is a suspension of the inter-counter transfer of units between counters, the unitholders will only be able to trade their units in the relevant counter on the SEHK. The market price on the SEHK of units traded in different counters may deviate significantly due to different factors, as such investors may pay more or receive less when buying units traded in HKD on the SEHK than in respect of units traded in RMB and vice versa.
- As the SSE and the SZSE may be open when units in the Fund are not priced, the value of the securities in Fund's portfolio may change on days when investors will not be able to purchase or sell the Fund's units. Differences in trading hours between the SSE and the SZSE, and the SEHK and A-Shares' trading bands may increase the level of premium/discount of the unit price to its NAV.
- The Fund is denominated in RMB. RMB is currently not freely convertible and is subject to exchange controls and restrictions. A non-RMB based investors in units are exposed to foreign exchange risk.
- The Fund is subject to securities lending transactions risks, including the risk that the borrower may fail to return the securities in a timely manner.
- Payment of dividends out of capital or effectively out of capital amounts to a return or withdrawal of part of an investor's original investment or from any capital gains attributable to that original investment. Any distributions may result in an immediate reduction in the NAV per Unit of the Fund.
- The Fund is subject to tracking error risk.
- The Fund is not "actively managed" and therefore, when there is a decline in the Index, the Fund will also decrease in value.
- Generally, retail investors can only buy or sell units of the Fund on the SEHK. The trading price of the units on the SEHK is driven by market factors such as the demand and supply of the units. Therefore, the units may trade at a substantial premium or discount to the Fund's NAV.

### ▲ Investment Objective

The investment objective of the Fund is to provide investment results that, before fees and expenses, closely correspond to the performance of the CSI 300 Index (the "Index").

### ▲ Fund Performance



### ▲ Fund Information<sup>3</sup>

Manager	China Asset Management (Hong Kong) Limited
Trustee	Cititrust Limited
Total Expense Ratio <sup>4</sup>	0.82% p.a.
Management Fee	0.70% p.a.
Base Currency	RMB
Bloomberg Index Ticker	SHSZ300 Index
Total Net Asset	RMB 12,093.80 million
NAV per Unit <sup>5</sup>	RMB 35.4865
Exchange Listing	The Stock Exchange of Hong Kong Limited -Main Board
ETF Website	<a href="https://www.chinaamc.com.hk/product/chinaamc-csi-300-index-etf-3188-hk-83188-hk/">https://www.chinaamc.com.hk/product/chinaamc-csi-300-index-etf-3188-hk-83188-hk/</a>

### Secondary Market Trading Information

	RMB Counter	HKD Counter
Commencement of Dealing	17-Jul-2012	26-Oct-2012
Stock Code	83188	3188
Trading Currency	RMB	HKD
Trading Board Lot Size	200 Units	200 Units
Bloomberg Fund Ticker	83188 HK Equity	3188 HK Equity
ISIN Code	HK0000110269	HK0000123577

### ▲ Cumulative Return<sup>1</sup>

	1-Month	3-Month	6-Month	1-Year	3-Year	5-Year <sup>6</sup>
ChinaAMC CSI 300 Index ETF <sup>1</sup>	+0.40%	-2.78%	+8.86%	-12.80%	-25.33%	-5.00%
CSI 300 Index (Total Return) <sup>2</sup>	+0.60%	-2.38%	+9.56%	-11.85%	-22.93%	+0.47%

### ▲ Yearly Return<sup>1</sup>

	2019	2020	2021	2022	2023	2024YTD
ChinaAMC CSI 300 Index ETF <sup>1</sup>	+37.19%	+28.16%	-4.52%	-20.58%	-10.11%	+1.97%
CSI 300 Index (Total Return) <sup>2</sup>	+39.19%	+29.89%	-3.52%	-19.84%	-9.14%	+2.67%

<sup>1</sup> Past performance information is not indicative of future performance. Investors may not get back the full amount invested. The computation basis of the performance is calculated on NAV-to-NAV, with dividend reinvested. With effective from 8 November 2021, the investment strategy of the Fund was changed. The performance of the Fund prior to 8 November 2021 was achieved under circumstances that no longer apply. Besides, Performance analytics here refer to RMB counter unit.

<sup>2</sup> Based on total return and is denominated in RMB.

<sup>3</sup> Please refer to the Fund's prospectus for further details (including fees).

<sup>4</sup> Total expense ratio is based on expenses for the year ended 31 December 2023, which include management fee, trust fee, etc. It does not represent tracking error.

<sup>5</sup> The latest NAV per Unit is available on the Manager's website at <https://www.chinaamc.com.hk/zh-hant/product/chinaamc-csi-300-index-etf-3188-hk-83188-hk/>.

<sup>6</sup> Calculated since 16 July 2012, the first official NAV date of the fund.

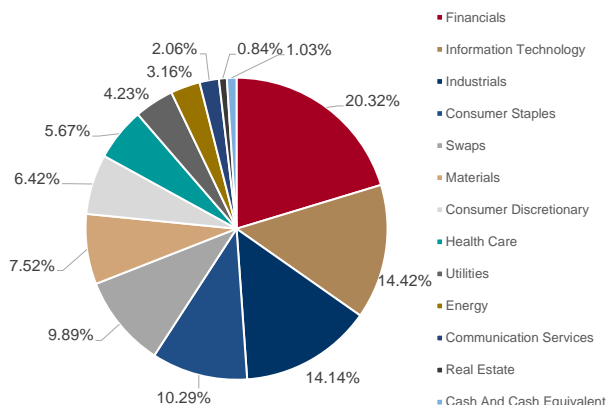
Source: China Asset Management (Hong Kong) Limited and Bloomberg unless specified otherwise.

# ChinaAMC CSI 300 Index ETF (Stock Code: 83188/3188)

## Fund Factsheet



### ▲ Portfolio Allocation



### ▲ Top 10 Holdings

Security Name	Weight
CSIN0300	9.89%
Kweichow Moutai Co Ltd	4.47%
Contemporary Amperex Technology Co Ltd	2.48%
Ping An Insurance Group Co of China Ltd	2.32%
China Merchants Bank Co Ltd	2.05%
China Yangtze Power Co Ltd	1.85%
Midea Group Co Ltd	1.58%
Zijin Mining Group Co Ltd	1.38%
Wuliangye Yibin Co Ltd	1.24%
Industrial Bank Co Ltd	1.23%

### ▲ Participating Dealers

ABN AMRO Clearing Hong Kong Limited  
 Barclays Bank PLC  
 BOCI Securities Ltd  
 China International Capital Corporation (Hong Kong) Limited  
 China Merchants Securities (HK) Co Ltd  
 CITIC Securities Brokerage (HK) Limited  
 Citigroup Global Markets Asia Limited  
 Credit Suisse Securities (Hong Kong) Limited  
 Goldman Sachs (Asia) Securities Limited  
 Guotai Junan Securities (Hong Kong) Limited  
 Haitong International Securities Group Limited  
 Huatai Financial Holdings (Hong Kong) Limited  
 J.P. Morgan Broking (Hong Kong) Limited  
 Korea Investment & Securities Asia Limited  
 Merrill Lynch Far East Limited  
 Mirae Asset Securities (HK) Limited  
 Morgan Stanley Hong Kong Securities Limited  
 Nomura International (Hong Kong) Limited  
 DBS Vickers (Hong Kong) Limited  
 The Hongkong and Shanghai Banking Corporation Limited  
 UBS Securities Hong Kong Ltd  
 Yuanta Securities (Hong Kong) Co Ltd  
 Yue Xiu Securities Company Limited  
 Zhongtai International Securities Limited

### ▲ Market Makers

RMB Counter	HKD Counter
Flow Traders Hong Kong Limited	Eclipse Options (HK) Limited
IMC Asia Pacific Ltd.	Flow Traders Hong Kong Limited
Jane Street Asia Trading Limited	IMC Asia Pacific Limited
Mirae Asset Securities (HK) Limited	Interactive Brokers Hong Kong Limited
Optiver Trading Hong Kong Limited	Jane Street Asia Trading Limited
	Jump Trading Pacific Pte. Ltd.
	Mirae Asset Securities (HK) Limited
	Optiver Trading Hong Kong Limited

Note: Please refer to the Hong Kong Exchange and Clearing Limited website at [www.hkex.com.hk](http://www.hkex.com.hk) for the latest lists of Market Makers.

### About China Asset Management (Hong Kong) Limited

Founded in 2008, China Asset Management (Hong Kong) Limited ("ChinaAMC (HK)") is a wholly-owned subsidiary of China Asset Management Company Limited and stands as one of the top Chinese fund management firms in Hong Kong. As a China-focused market leader, the company has amassed an impressive performance history in both active and passive investments over the past 15 years. Boasting robust expertise in a variety of asset classes, such as Greater China equities, Asian and global fixed income, and money markets, ChinaAMC (HK) adopts a global outlook to build a versatile platform catering to institutional and retail investors in the region and worldwide, all while envisioning "Beyond China Expert".

Customer Hotline: (852) 3406 8686

Website: [www.chinaamc.com.hk](http://www.chinaamc.com.hk)

Email: [hkfund\\_services@chinaamc.com](mailto:hkfund_services@chinaamc.com)

#### Risk Warning

Investment involves risks. The price of the Fund's units may go up as well as down. Past performance is not indicative of future performance, future return is not guaranteed and a loss of your original capital may occur. This material does not constitute an offer or solicitation of any transaction in any securities or collective investment schemes, nor does it constitute any investment advice. This document is provided for information purposes only and shall not be relied upon for making any investment decision. Certain information or data in this document has been obtained from unaffiliated third parties; we have reasonable belief that such information or data is accurate, complete and up to the date as indicated; China Asset Management (Hong Kong) Limited accepts responsibility for accurately reproducing such data and information but makes no warranty or representation as to the completeness and accuracy of data and information sourced from such unaffiliated third parties. You should read the Fund's offering documents for further details, including risk factors. If necessary, you should seek independent professional advice. This material has been prepared and issued by China Asset Management (Hong Kong) Limited. This material has not been reviewed by the Securities and Futures Commission.

#### CSI Disclaimer

All rights in the CSI 300 Index ("Index") vest in China Securities Index Company ("CSI"). "CSI 300®" is a trade mark of CSI. CSI does not make any warranties, express or implied, regarding the accuracy or completeness of any data related to the Index. CSI is not liable to any person for any error of the Index (whether due to negligence or otherwise), nor shall it be under any obligation to advise any person of any error therein. The Fund based on the Index is in no way sponsored, endorsed, sold or promoted by CSI and CSI shall not have any liability with respect thereto.

## คำเตือน/ข้อแนะนำ

- กองทุนนี้เป็นกองทุนรวมตราสารทุนที่เน้นลงทุนในหน่วยลงทุนของกองทุนต่างประเทศหลายกองทุน (Fund of Funds) เช่น กองทุนรวมอีทีเอฟ (ETF) ต่างประเทศ กองทุนรวมต่างประเทศ กองทุน CIS ต่างประเทศ ที่มีกลยุทธ์และหรือนโยบายการลงทุนที่เน้นลงทุนและหรือมีสถานะการลงทุนในตราสารทุนของบริษัทจดทะเบียนที่ดำเนินธุรกิจและหรือได้รับประโยชน์จากการประกอบธุรกิจที่เกี่ยวข้องกับประเทศจีน ทั้งนี้ กองทุนนี้ไม่ได้เป็นกองทุนที่คุ้มครองเงินต้น และมีความเสี่ยงที่เกี่ยวข้องกับการลงทุนในต่างประเทศ เช่น การเปลี่ยนแปลงทางการเมือง กฎหมาย เศรษฐกิจ ตลาดการเงิน อัตราดอกเบี้ย และความเสี่ยงที่เกี่ยวข้องกับกฎหมายภาษีอากร ความเสี่ยงด้านการเมือง ความเสี่ยงในการบังคับใช้ข้อกำหนดเกี่ยวกับการควบคุมอัตราแลกเปลี่ยนและการเข้า - ออกของเงินลงทุน หรือกฎหมาย หรือข้อกำหนดอื่น ๆ ผลกระทบจากภาวะเงินฝืดหรือเงินเฟ้อ รวมถึงความจำกัดของความคุ้มครองจากกฎหมายที่มีต่อกองทุน เป็นต้น
- กองทุนต่างประเทศที่กองทุนนี้จะพิจารณาลงทุน มีกลยุทธ์และหรือมีนโยบายการลงทุนที่เน้นลงทุนและหรือมีสถานะการลงทุนในตราสารทุนของบริษัทจดทะเบียนที่เกี่ยวข้องกับประเทศจีน ดังนั้น ปัจจัยลบทางเศรษฐกิจ การเมือง กฎระเบียบจากภาครัฐของประเทศจีน อาจส่งผลกระทบต่อหลักทรัพย์และตราสารของ บริษัทที่กองทุนต่างประเทศลงทุน และอาจส่งผลกระทบต่อผลการดำเนินงานของกองทุนต่างประเทศและกองทุนนี้ด้วย
- เนื่องจากกองทุนนี้จะพิจารณาลงทุนในกองทุนต่างประเทศและหรือกองทุน ETF รวมถึงหลักทรัพย์หรือทรัพย์สินอื่นที่จะส่งผลให้มีความเสี่ยงจากการลงทุนกระจุกตัวในประเทศจีนซึ่งเป็นประเทศในกลุ่มตลาดเกิดใหม่ (Emerging Market) จึงอาจมีความเสี่ยงสูงกว่าการลงทุนในกลุ่มประเทศที่พัฒนาแล้ว (Developed market) และมีความเสี่ยงเฉพาะของตลาดในประเทศจีน เช่น ความเสี่ยงจากความไม่แน่นอนทางการเมือง กฎหมาย เศรษฐกิจ ความเสี่ยงด้านภูมิรัฐศาสตร์ ความเสี่ยงด้านสภาพคล่อง ความเสี่ยงด้านความผันผวน ความเสี่ยงที่อาจเกิดผลขาดทุนมากกว่าการลงทุนในกลุ่มประเทศที่พัฒนาแล้ว (Developed market) ความเสี่ยงเกี่ยวกับกฎเกณฑ์ Renminbi Qualified Foreign Institutional Investor (RQFII) ข้อจำกัดด้านโควตา การหยุดชะงักของระบบที่เกี่ยวข้องกับ Stock Connect ระหว่างประเทศจีนและฮ่องกง และการเปลี่ยนแปลงระเบียบและกฎเกณฑ์ต่าง ๆ ดังกล่าว รวมถึงการผิดนัดชำระหนี้ด้านการดำเนินงานหรือการชำระธุรกรรมของนายหน้าซื้อขายหลักทรัพย์หรือผู้ดูแลผลประโยชน์ในประเทศจีน ดังนั้น หากผู้ลงทุนพิจารณาแล้วเห็นว่าการลงทุนดังกล่าวเมื่อรวมกับเงินลงทุนในพอร์ตการลงทุนทั้งหมดของผู้ลงทุนแล้วทำให้การลงทุนมีการกระจุกตัวในภูมิภาคนั้น ๆ ผู้ลงทุนควรพิจารณากระจายความเสี่ยงของพอร์ตการลงทุนโดยรวมของตนเองด้วย
- กองทุนนี้มุ่งหวังให้ผลประกอบการเคลื่อนไหวตามดัชนีชี้วัด (Passive Management/Index Tracking) โดยเน้นลงทุนในหน่วยลงทุนของกองทุนต่างประเทศหลายกองทุน (ตั้งแต่ 2 กองทุนขึ้นไป) (Fund of Funds) และ/หรือหลักทรัพย์หรือทรัพย์สินอื่น ตามดุลพินิจของผู้จัดการกองทุน โดยมุ่งหวังให้ผลประกอบการเคลื่อนไหวตามดัชนีชี้วัด และมีเป้าหมายที่จะตรงค่าความผันผวนของส่วนต่างของผลตอบแทนเฉลี่ยของกองทุนรวมและผลตอบแทนของดัชนีชี้วัด (tracking error: "TE" % ต่อปี) ประมาณ 7.5% ต่อปี ทั้งนี้ ค่า tracking error หรือ TE ของกองทุนที่เกิดขึ้นจริงอาจสูงกว่าหรือต่ำกว่าตัวเลขที่ระบุไว้ในรายละเอียดโครงการกองทุนและหรือหนังสือชี้ชวนของกองทุน และผลการดำเนินงานของกองทุนนี้อาจแตกต่างจากดัชนีชี้วัด และอาจทำให้มูลค่าหน่วยลงทุนของกองทุนนี้ไม่ได้เคลื่อนไหวตามดัชนีชี้วัดอย่างสมบูรณ์ เนื่องจากปัจจัยต่าง ๆ ที่เกี่ยวข้องซึ่งมีผลทำให้กองทุนมีความเสี่ยงที่ผลการดำเนินงานอาจเบี่ยงเบนไปจากดัชนีชี้วัดดังกล่าว เช่น กลยุทธ์และวิธีการลงทุนของกองทุน ความแตกต่างระหว่างหุ้นอ้างอิงของกองทุนรวมต่างประเทศและหรือกองทุน ETF และหรือหลักทรัพย์ที่กองทุนลงทุน กับดัชนีชี้วัด ความแตกต่างในด้านราคา ด้านต้นทุนธุรกรรม (Transaction Cost) การถือเงินสดในกองทุน ความแตกต่างของช่วงเวลาในการคงค้างหรือการประเมินมูลค่าเงินปันผลหรือดอกเบี้ย ต้นทุนของกองทุนในการปฏิบัติตามข้อบังคับทางกฎหมายต่าง ๆ รวมถึงเกิดขึ้นเนื่องจากกองทุนและกองทุนต่างประเทศและหรือกองทุน ETF ที่กองทุนลงทุนมีการเก็บค่าธรรมเนียมและค่าใช้จ่ายต่าง ๆ ในขณะที่ดัชนีชี้วัดดังกล่าวไม่มีความเสี่ยงที่กองทุนจะมีผลการดำเนินงานที่อาจเบี่ยงเบนไปจากดัชนีชี้วัดนี้อาจจะมีมากขึ้นในช่วงตลาดผันผวนหรือตลาดมีความผิดปกติ
- กองทุนนี้จะลงทุนในหรือมีไว้ซึ่งสัญญาซื้อขายล่วงหน้าเพื่อป้องกันความเสี่ยงด้านอัตราแลกเปลี่ยนเงินตราต่างประเทศ โดยกองทุนจะทำสัญญาซื้อขายล่วงหน้าเพื่อป้องกันความเสี่ยงด้านอัตราแลกเปลี่ยนเกือบทั้งหมด คือ ไม่น้อยกว่าร้อยละ 90 ของมูลค่าเงินลงทุนในต่างประเทศ กองทุนจึงอาจมีความเสี่ยงด้านอัตราแลกเปลี่ยนในส่วนที่ไม่ได้ทำการป้องกันความเสี่ยงไว้ ซึ่งอาจทำให้ผู้ลงทุนได้รับผลขาดทุนจากอัตราแลกเปลี่ยนหรือได้รับเงินคืนต่ำกว่าเงินลงทุนเริ่มแรก นอกจากนี้ การทำธุรกรรมป้องกันความเสี่ยงด้านอัตราแลกเปลี่ยนดังกล่าวอาจมีต้นทุน ซึ่งทำให้ผลตอบแทนของกองทุนโดยรวมลดลงจากต้นทุนที่เพิ่มขึ้น
- ในกรณีที่กองทุนรวมลงทุนในสัญญาซื้อขายล่วงหน้าเพื่อลดความเสี่ยงโดยสินค้าหรือตัวแปรของสัญญาซื้อขายล่วงหน้าไม่ใช่สิ่งเดียวกับทรัพย์สินที่ต้องการลดความเสี่ยง บริษัทจัดการจะใช้ข้อมูลในอดีตในการคำนวณค่าสัมบูรณ์ของค่าสัมประสิทธิ์สหสัมพันธ์ (Absolute correlation coefficient) กองทุนรวมจึงมีความเสี่ยง หากสินค้าหรือตัวแปรที่สัญญาซื้อขายล่วงหน้าอ้างอิง (Underlying) และทรัพย์สินที่ต้องการลดความเสี่ยงเคลื่อนไหวในทิศทางที่ไม่เป็นไปตามข้อมูลในอดีต ซึ่งอาจส่งผลให้การเข้าทำสัญญาซื้อขายล่วงหน้าไม่สามารถลดความเสี่ยงได้อย่างเต็มประสิทธิภาพ
- กองทุนอาจลงทุนในหรือมีไว้ซึ่งสัญญาซื้อขายล่วงหน้า เพื่อเพิ่มประสิทธิภาพในการบริหารการลงทุน และ/หรือแสวงหาผลประโยชน์ตอบแทน (Efficient Portfolio Management) โดยพิจารณาจากสภาวะตลาดในขณะนั้น กฎข้อบังคับ และปัจจัยอื่น ๆ ที่เกี่ยวข้อง เช่น ทิศทางราคาหลักทรัพย์ อัตราดอกเบี้ย สภาวะอัตราแลกเปลี่ยนและค่าใช้จ่ายในการป้องกันความเสี่ยง เป็นต้น ดังนั้น จึงทำให้กองทุนมีความเสี่ยงมากกว่ากองทุนรวมอื่น จึงเหมาะสมกับผู้ลงทุนที่รับความเสี่ยงได้สูงกว่าผู้ลงทุนทั่วไป
- กองทุนอาจลงทุนในหรือมีไว้ซึ่งตราสารที่มีสัญญาซื้อขายล่วงหน้าแฝง (Structured Note) กองทุนจึงอาจมีความเสี่ยงมากกว่ากองทุนรวมที่ลงทุนในหลักทรัพย์อ้างอิงโดยตรง เนื่องจากใช้เงินลงทุนในจำนวนที่น้อยกว่าจึงมีกำไร/ขาดทุนสูงกว่าการลงทุนในหลักทรัพย์อ้างอิงโดยตรง
- ผู้ลงทุนควรลงทุนในกองทุนนี้ เมื่อมีความเข้าใจในความเสี่ยงของสัญญาซื้อขายล่วงหน้าและตราสารที่มีสัญญาซื้อขายล่วงหน้าแฝง (Structured Note) และผู้ลงทุนควรพิจารณาความเหมาะสมของการลงทุน โดยคำนึงถึงประสิทธิภาพการการลงทุนวัตถุประสงค์การลงทุน และฐานะการเงินของผู้ลงทุนเอง
- เนื่องจากกองทุนมีการลงทุนในต่างประเทศ ซึ่งวันหยุดทำการของกองทุนต่างประเทศที่กองทุนไปลงทุน และ/หรือประเทศที่เกี่ยวข้องกับการทำธุรกรรมการลงทุนอาจจะไม่ตรงกับวันหยุดทำการของประเทศไทย จึงอาจส่งผลกระทบต่อคำสั่งซื้อ/ขายคืน/สับเปลี่ยนหน่วยลงทุนและ/หรือระยะเวลาในการชำระเงินค่าขายคืนหน่วยลงทุนให้กับผู้ถือหน่วย/ผู้ลงทุน
- กองทุนอาจลงทุนในหน่วยลงทุนของกองทุนรวมซึ่งอยู่ภายใต้การบริหารของบริษัทจัดการได้ (Cross Investing Fund) ตามอัตราส่วนที่บริษัทจัดการกำหนด ดังนั้น บริษัทจัดการจะจัดให้มีระบบงานที่ป้องกันธุรกรรมที่อาจก่อให้เกิดความขัดแย้งทางผลประโยชน์อันอาจเกิดจากนโยบายการลงทุนที่เปิดให้มีการลงทุนในกองทุนรวมภายใต้การบริหารจัดการของบริษัทจัดการเดียวกัน เพื่อให้เกิดประโยชน์สูงสุดแก่ผู้ถือหน่วยลงทุนของทั้งกองทุนรวมต้นทางและกองทุนรวมปลายทาง ทั้งนี้ ผู้ถือหน่วยสามารถสอบถามข้อมูลเพิ่มเติมที่ <https://am.kkpf.com>
- การลงทุนมีความเสี่ยง ผู้ลงทุนควรทำความเข้าใจลักษณะสินค้าเงื่อนไขผลตอบแทน และความเสี่ยงก่อนตัดสินใจลงทุน



## เครื่องมือบริหารความเสี่ยงด้านสภาพคล่อง

ผู้ลงทุนสามารถศึกษารายละเอียด หลักเกณฑ์ และเงื่อนไขการใช้งานของแต่ละเครื่องมือบริหารความเสี่ยงด้านสภาพคล่องได้ในรายละเอียดโครงการ และหนังสือชี้ชวนฉบับเต็ม ที่ <https://am.kkpf.com>

### กลุ่มเครื่องมือที่ส่งผ่านภาระค่าใช้จ่ายให้ผู้ลงทุน

#### 1. ค่าธรรมเนียมการรักษาสภาพคล่อง (Liquidity Fee)

เครื่องมือที่สะท้อนต้นทุนของกองทุนที่เกิดขึ้นในภาวะที่ตลาดมีความผันผวนสูงหรือมีการขายคืนหน่วยลงทุนหรือมีการสับเปลี่ยนหน่วยลงทุนออกของกองทุนนั้น ๆ สูงเกินกว่าปกติ โดยจะเรียกเก็บค่าธรรมเนียมเฉพาะ “ผู้ขาย” หรือผู้สับเปลี่ยนหน่วยลงทุนออกในจำนวนที่เกินกว่าปริมาณและ/หรือ ก่อนระยะเวลาที่กำหนด และเป็นการเรียกเก็บเข้ากองทุน

#### 2. การปรับมูลค่าทรัพย์สินสุทธิด้วยสูตรการคำนวณที่สะท้อนต้นทุนในการซื้อขายทรัพย์สินของกองทุนรวม (Swing Pricing)

เครื่องมือใช้ปรับมูลค่าหน่วยลงทุน เพื่อให้สะท้อนต้นทุนการซื้อขายของกองทุนในภาวะที่ตลาดมีความผันผวน โดยเพิ่มตัวแปร (Swing Factor) ที่ช่วยสะท้อนต้นทุนค่าใช้จ่ายและใช้ตัวแปรนั้นช่วยในการปรับมูลค่าหน่วยลงทุน นอกจากนี้ กองทุนอาจเลือกใช้ Swing Pricing เฉพาะช่วงเวลาที่มีการซื้อขายสุทธิเกินกว่าที่กำหนดไว้ (Partial swing pricing) หรือสามารถใช้ทุกวันในช่วงที่ตลาดมีความผันผวน (Full swing pricing) ขึ้นอยู่กับการกำหนดเงื่อนไขในการใช้เครื่องมือตามลักษณะสินทรัพย์หรือต้นทุนที่เกิดขึ้นกับกองทุนรวม นั้น ๆ

#### 3. การเพิ่มค่าธรรมเนียมการซื้อขายหน่วยลงทุนที่สะท้อนต้นทุนในการซื้อขายทรัพย์สินของกองทุนรวม (Anti-Dilution Levies - ADLs)

เครื่องมือที่ทำให้การซื้อขายหน่วยลงทุนสะท้อนต้นทุนที่เกี่ยวข้องจากการปรับพอร์ตของกองทุน ในภาวะตลาดผันผวนสูงผิดปกติหรือสภาพคล่องผิดปกติ หรือเกิดเหตุการณ์อื่นที่อาจจะกระทบต่อต้นทุนและค่าใช้จ่ายของกองทุนรวม โดยกองทุนจะกำหนดมูลค่าซื้อขายสุทธิเป็นเกณฑ์ของเครื่องมือ ถ้ามีการซื้อขายหรือสับเปลี่ยนหน่วยลงทุนเกินกว่าระดับที่กำหนด กองทุนจะมีการเรียกเก็บค่าธรรมเนียมเพิ่มเติมเข้ากองทุน และการคิดค่าธรรมเนียมอาจเกิดขึ้นได้ทั้งจากผู้ซื้อ/สับเปลี่ยนหน่วยลงทุนเข้า หรือจาก ผู้ขาย/สับเปลี่ยนหน่วยลงทุนออกก็ได้ ซึ่งขึ้นอยู่กับปริมาณธุรกรรมที่เกิดขึ้นตามเงื่อนไขที่ บลจ. กำหนด

### กลุ่มเครื่องมือที่จำกัดคำสั่งรับซื้อคืนหน่วยลงทุน

#### 4. ระยะเวลาที่ต้องแจ้งล่วงหน้าก่อนการขายคืนหน่วยลงทุน (Notice Period)

เครื่องมือที่จะกำหนดระยะเวลาในการส่งคำสั่งเพื่อทำการขายคืนหรือสับเปลี่ยนหน่วยลงทุนออกไว้ล่วงหน้าหากผู้ถือหน่วยทำการที่เกินกว่าปริมาณที่กำหนด เพื่อให้กองทุนมีเวลาในการเตรียมขายสินทรัพย์เพื่อมาชำระค่าขายคืนหน่วยลงทุน

#### 5. เพดานการขายคืนหน่วยลงทุน (Redemption Gate)

เป็นเครื่องมือที่กำหนดเพดานมูลค่าที่จะให้ผู้ถือหน่วยลงทุนขายคืนหน่วยลงทุนหรือสับเปลี่ยนหน่วยลงทุนออกได้ในแต่ละกองทุน เมื่อเกิดสถานการณ์ไม่ปกติ หรือประเมินว่าสถานการณ์อาจจะไม่ปกติ โดย บลจ. จะใช้วิธีการชำระคืนตามสัดส่วน หรือที่เรียกว่า Pro rata สำหรับคำสั่งขายคืนหน่วยลงทุนหรือสับเปลี่ยนหน่วยลงทุนออกที่เหลือ จะทำการขายคืนให้ในวันทำการถัดไป หากวันทำการถัดไป บลจ. ยังคงใช้เครื่องมือนี้ บลจ. จะชำระคืนตามวิธี Pro rata โดยไม่มีการจัดลำดับก่อนหลัง แต่หากวันทำการถัดไปกองทุนมีสภาพคล่องเพียงพอ ทำให้ บลจ. ไม่ต้องใช้เครื่องมือนี้ บลจ. จะชำระคืนตามรายการขายคืนหน่วยลงทุนหรือสับเปลี่ยนหน่วยลงทุนออกที่ได้รับไว้ทั้งหมด

#### 6. การดำเนินการในกรณีที่ผู้ออกตราสารหนี้หรือลูกหนี้ตามสิทธิเรียกร้องผิดนัดชำระหนี้ หรือตราสารที่ลงทุนประสบปัญหาขาดสภาพคล่องหรือไม่สามารถจำหน่ายได้ด้วยราคาที่เหมาะสมผล (Side Pocket)

เครื่องมือที่ทำให้กองทุนรวมสามารถแยกสินทรัพย์ที่มีปัญหาด้านสภาพคล่อง ออกจากทรัพย์สินโดยรวมของกองทุน โดยในวันที่ บลจ. ดำเนินการแยกทรัพย์สินดังกล่าว บลจ. จะทำทะเบียนผู้ถือหน่วยลงทุน ณ วันทำการนั้น เพื่อใช้เป็นข้อมูลสำหรับการคืนเงินที่ บลจ. อาจได้รับจากทรัพย์สินที่ติดปัญหาด้านสภาพคล่องข้างต้นในอนาคต

#### 7. การไม่ขายหรือไม่รับซื้อคืนหน่วยลงทุนตามคำสั่งที่รับไว้หรือจะหยุดรับคำสั่งซื้อหรือคำสั่งขายคืนหน่วยลงทุน (Suspension of dealings)

การระงับการซื้อขายหน่วยลงทุนเป็นการชั่วคราวเพื่อลดผลกระทบต่อการบริหารสภาพคล่องของกองทุน และโดยเฉพาะเพื่อป้องกันไม่ให้เกิดปัญหารุนแรงมากขึ้นจนถึงขั้นปิดกอง จัดเป็นเครื่องมือที่มีผลกระทบสูง การใช้เครื่องมือถูกควบคุมดูแลจากสำนักงาน ก.ล.ด. เงื่อนไขของการนำมาใช้จะต้องคำนึงถึงประโยชน์โดยรวมของผู้ถือหน่วยลงทุน

**ทั้งนี้ เมื่อกองทุนหลักมีการใช้เครื่องมือบริหารความเสี่ยงสภาพคล่อง บริษัทจัดการจะพิจารณาดำเนินการให้สอดคล้องกับกองทุนปลายทาง**