

บริษัทหลักทรัพย์จัดการกองทุน เกียรตินาคินภัทร จำกัด

ข้อมูล ณ วันที่ 30 กันยายน 2567

กองทุนเปิดเคเคที หุ้นระยะยาวปันผล
KKP LONG TERM EQUITY DIVIDEND FUND

KKP LTFD

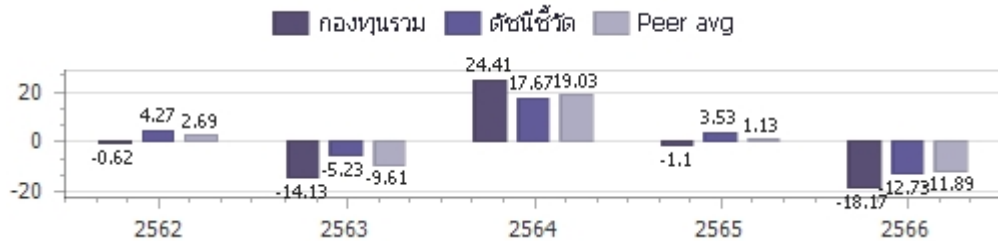
ประเภทกองทุนรวม / กลุ่มกองทุนรวม

กองทุนรวมหุ้นระยะยาว กองทุนรวมตราสารทุน กองทุนรวมที่มีนโยบายเปิดให้มีการลงทุนในกองทุนรวมอื่นภายใต้แบบลง.เดียวกัน กองทุนที่ลงทุนแบบไม่มีความเสี่ยงต่างประเทศ
กลุ่มกองทุนรวม : Equity General

นโยบายและกลยุทธ์การลงทุน

- กองทุนมีนโยบายลงทุนในหุ้นสามัญของบริษัทจดทะเบียน ตราสารทุน หน่วยลงทุนของกองทุนรวมตราสารทุนที่ลงทุนในหุ้นของบริษัทจดทะเบียน กองทุนรวมอิตาลีที่อ้างอิงกับผลตอบแทนหุ้นหรือกลุ่มหุ้นของบริษัทจดทะเบียน กองทุนรวมดัชนีที่อ้างอิงกับผลตอบแทนหุ้นหรือกลุ่มหุ้นของบริษัทจดทะเบียน โดยเฉลี่ยในรอบปีบัญชีไม่น้อยกว่าร้อยละ 65 ของ NAV
- กองทุนอาจลงทุนในสัญญาซื้อขายล่วงหน้าเพื่อลดความเสี่ยงจากการลงทุนในตราสารทุนในประเทศ โดยกองทุนจะเข้าทำสัญญาซื้อขายล่วงหน้าที่มี underlying เป็นดัชนี SET50 Index
- กองทุนอาจลงทุนในกองทุนรวมอื่นภายใต้ บลจ.เดียวกัน (Cross Investing Fund) ในสัดส่วนโดยเฉลี่ยรอบปีบัญชีไม่เกินร้อยละ 20 ของ NAV โดยเป็นไปตามหลักเกณฑ์เงื่อนไขที่สำนักงาน ก.ล.ด.กำหนด
- กลยุทธ์ในการบริหารจัดการลงทุน: มุ่งหวังให้ผลประกอบการสูงกว่าดัชนีชี้วัด (Active Management) (กองทุนสามารถลงทุนในทรัพย์สินอื่น ๆ ตามที่ระบุในนโยบายการลงทุนของกองทุน รวมถึงประเภทหลักทรัพย์ ในรายละเอียดโครงการจัดการกองทุนและหนังสือชี้ชวนส่วนข้อมูลโครงการโปรดศึกษารายละเอียดทั้งหมดเพิ่มเติม <https://am.kkpfq.com>)

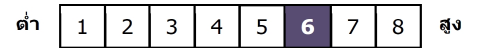
ผลการดำเนินงานและดัชนีชี้วัดย้อนหลัง 5 ปีปฏิทิน 1, 2, 3 (%ต่อปี) (ข้อมูล ณ วันที่ 30 กันยายน 2567)



ผลการดำเนินการย้อนหลังแบบปีกหนด 1, 4 (%)

	Year to Date	3 เดือน	6 เดือน	1 ปี ⁴
กองทุนรวม	1.16%	7.95%	3.81%	-1.78%
ตัวชี้วัด	5.64%	12.47%	7.38%	2.00%
ค่าเฉลี่ยในกลุ่มเดียวกัน	2.76%	9.70%	4.64%	-1.28%
ความผันผวนของกองทุน	12.81%	15.01%	13.62%	13.16%
ความผันผวนดัชนีชี้วัด	11.25%	12.82%	11.87%	11.75%
	3 ปี ⁴	5 ปี ⁴	10 ปี ⁴	ตั้งแต่จัดตั้งกองทุน ⁴
กองทุนรวม	-3.73%	-3.52%	0.35%	6.73%
ตัวชี้วัด	-0.41%	0.64%	2.22%	7.95%
ค่าเฉลี่ยในกลุ่มเดียวกัน	-1.65%	-0.85%	0.76%	N/A
ความผันผวนของกองทุน	12.68%	17.07%	14.89%	16.16%
ความผันผวนดัชนีชี้วัด	11.26%	16.85%	14.50%	18.30%

ระดับความเสี่ยง



เสี่ยงสูง

ลงทุนในตราสารทุน

โดยเฉลี่ยในรอบปีไม่น้อยกว่า 65% ของ NAV

ข้อมูลกองทุนรวม

วันจดทะเบียนกองทุน : 22 ตุลาคม 2547

วันเริ่มต้น class :

นโยบายจ่ายเงินปันผล : มีนโยบายการจ่ายเงินปันผล

อายุกองทุน : ไม่กำหนด

ผู้จัดการกองทุนรวม

1. นายเศรษฐา ปวีณอภิชาติ (ตั้งแต่ 17 ต.ค. 60)
2. นายสุราช เซที (ตั้งแต่ 17 ต.ค. 60)

ดัชนีชี้วัด :

ดัชนีผลตอบแทนรวมตลาดหลักทรัพย์แห่งประเทศไทย (SET TRI)

คำเตือน

- การลงทุนในกองทุนรวมไม่ใช่การฝากเงิน
- ผลการดำเนินงานในอดีตของกองทุนรวมมิได้เป็นสิ่งยืนยันถึงผลการดำเนินงานในอนาคตโปรดศึกษาค่าเดือนที่สำคัญอื่นในหนังสือชี้ชวนฉบับเต็ม

การเข้าร่วมต่อต้านทุจริต : ได้รับการรับรอง CAC

1. เอกสารการวัดผลการดำเนินงานของกองทุนรวมฉบับนี้ ได้จัดทำตามมาตรฐานการวัดผลการดำเนินงานของกองทุนรวมของสมาคมบริษัทจัดการลงทุน
2. หากกองทุนรวมมีผลการดำเนินงานตั้งแต่วันที่จดทะเบียนทรัพย์สินกองทุนรวมหรือวันที่เปิดเสนอขายชนิดหน่วยลงทุนไม่ครบ 1 ปีปฏิทิน จะแสดงผลการดำเนินงานของปีปฏิทินแรกตั้งแต่วันที่กองทุนรวมจดทะเบียนทรัพย์สินกองทุนรวมหรือวันที่เปิดเสนอขายชนิดหน่วยลงทุนจนถึงวันที่ทำการสุดท้ายของปีปฏิทินแรก
3. หากกองทุนรวมมีผลการดำเนินงานในปีที่เล็กกองทุนไม่ครบ 1 ปีปฏิทิน จะแสดงผลการดำเนินงานของปีปฏิทินสุดท้ายตั้งแต่วันที่ทำการสุดท้ายของปีปฏิทินก่อนหน้าจนถึงวันที่เล็กกองทุน
4. % ต่อปี

จัดอันดับกองทุน Morningstar

Morningstar Rating Overall จาก Morningstar ประเภท Thailand Fund Equity Small/Mid-Cap



ผู้ลงทุนสามารถศึกษาเครื่องมือบริหารความเสี่ยงด้านสภาพคล่องได้ในหนังสือชี้ชวนฉบับเต็ม

หนังสือชี้ชวนฉบับเต็ม



<https://am.kkpfq.com>

การซื้อหน่วยลงทุน

หยุดรับคำสั่งซื้อ	เป็นการชั่วคราวตั้งแต่
วันที่ทำการซื้อ	: วันที่ 1 ม.ค. 63
	เป็นต้นไป จนกว่าจะมี
	ประกาศเปลี่ยนแปลง
เวลาทำการ	: -
การซื้อครั้งแรกขั้นต่ำ	: 1,000 บาท
การซื้อครั้งถัดไปขั้นต่ำ	: 1,000 บาท

การขายคืนหน่วยลงทุน

วันที่ทำการขายคืน	: ทุกวันทำการ
เวลาทำการ	: 8:30 - 15:30 น.
การขายคืนขั้นต่ำ	: ไม่กำหนด
ยอดคงเหลือขั้นต่ำ	: ไม่กำหนด
ระยะเวลาการรับเงินค่าขายคืน	: ภายใน 4 วันทำการ ¹ (ปัจจุบัน T+2) ²

ข้อมูลเชิงสถิติ

(ข้อมูล ณ วันที่ 30 กันยายน 2567)

Maximum Drawdown	-36.09%
Sharpe Ratio	-0.40
Alpha	-3.32%
Beta	1.04
Recovering Period	1 ปี 9 เดือน 1 วัน
อัตราส่วนหมุนเวียนการลงทุน	0.62 เท่า

หมายเหตุ ¹ ถัดจากวันที่สั่งขายคืนหน่วยลงทุน² ปัจจุบัน T+2 เฉพาะบัญชีรับเงินค่าขายคืนหน่วยลงทุนของ KKP Bank, SCB, BBL, KBank, BAY, TTB, KTB, CIMB Thai, LH Bank, UOB, Citibank และนำฝาก/นำส่งเช็ค T+2 สำหรับบัญชีธนาคารอื่นนอกเหนือจากที่ระบุข้างต้น (รายละเอียดอาจมีการเปลี่ยนแปลง)

T = วันทำการซื้อขาย

ค่าธรรมเนียมที่เรียกเก็บจากกองทุนรวม (%ต่อปี ของ NAV)

(ข้อมูล ณ วันที่ 30 กันยายน 2567)

ค่าธรรมเนียม	สูงสุดไม่เกิน	เก็บจริง
การจัดการ	1.2148 %	1.2148 %
รวมค่าใช้จ่าย	1.5066 %	1.3330 %

หมายเหตุ 1. ค่าธรรมเนียมดังกล่าวรวมภาษีมูลค่าเพิ่ม ภาษีธุรกิจเฉพาะหรือภาษีอื่นใดแล้ว

2. ค่าใช้จ่ายรวมที่เรียกเก็บจริง เป็นข้อมูลของรอบระยะเวลาบัญชี วันที่ 1 ก.ย. 66 - 31 ส.ค. 67

3. ผู้ลงทุนสามารถดูข้อมูลค่าธรรมเนียมที่เรียกเก็บจากกองทุนรวมย้อนหลัง 3 ปี

ในหนังสือชี้ชวนส่วนข้อมูลกองทุน ได้ที่ <https://am.kkpf.com>

4. บริษัทจัดการอาจพิจารณาเปลี่ยนแปลงค่าธรรมเนียมที่เรียกเก็บจริงเพื่อให้สอดคล้องกับกลยุทธ์หรือค่าใช้จ่ายในการบริหารจัดการ

ค่าธรรมเนียมที่เรียกเก็บจากผู้ถือหน่วย (%ต่อปี ของมูลค่าซื้อขาย)

(ข้อมูล ณ วันที่ 30 กันยายน 2567)

ค่าธรรมเนียม	สูงสุดไม่เกิน	เก็บจริง
การขาย	ไม่มี	ไม่มี
การรับซื้อคืน	ไม่มี	ไม่มี
การสับเปลี่ยนหน่วยลงทุนเข้า	ไม่มี	ไม่มี
การสับเปลี่ยนหน่วยลงทุนออก	ไม่มี	ไม่มี
การโอนหน่วย	ไม่มี	ไม่มี

หมายเหตุ 1. ค่าธรรมเนียมดังกล่าวรวมภาษีมูลค่าเพิ่ม ภาษีธุรกิจเฉพาะหรือภาษีอื่นใดแล้ว

2. ในกรณีที่กองทุนลงทุนในหน่วยลงทุนของกองทุนรวมภายใต้การจัดการของบริษัทจัดการกองทุนต้นทาง และกองทุนปลายทางจะไม่เรียกเก็บค่าธรรมเนียมการจัดการ (management fee) ค่าธรรมเนียมการขาย (front end fee) และค่าธรรมเนียมรับซื้อคืน (back end fee) ซ้ำซ้อนกัน

3. บริษัทจัดการอาจพิจารณาเปลี่ยนแปลงค่าธรรมเนียมที่เรียกเก็บจริงเพื่อให้สอดคล้องกับกลยุทธ์หรือค่าใช้จ่ายในการบริหารจัดการ

การจัดสรรการลงทุนในกลุ่มอุตสาหกรรม

(ข้อมูล ณ วันที่ 30 กันยายน 2567)

กลุ่มอุตสาหกรรม (sector)	%NAV
พาณิชย์	16.59
เทคโนโลยีสารสนเทศและการสื่อสาร	15.13
พลังงานและสาธารณูปโภค	13.70
ธนาคาร	8.99
ขนส่งและโลจิสติกส์	7.91

สัดส่วนประเภททรัพย์สินที่ลงทุน

(ข้อมูล ณ วันที่ 30 กันยายน 2567)

ประเภททรัพย์สิน	%NAV
ตราสารทุนในประเทศ	98.03
เงินฝาก, บัตรเงินฝาก	3.15
หน่วยลงทุนในประเทศ	0.17
สินทรัพย์และหนี้สินอื่น	-1.35

ทรัพย์สินที่ลงทุน 5 อันดับแรก

(ข้อมูล ณ วันที่ 30 กันยายน 2567)

ชื่อทรัพย์สิน	%NAV
บริษัท ซีพี ออลล์ จำกัด (มหาชน) (CPALL)	7.86
บริษัท แอดวานซ์ อินโฟร์ เซอร์วิส จำกัด (มหาชน) (ADVANC)	4.92
บริษัท กรุงเทพดุสิตเวชการ จำกัด (มหาชน) (BDMS)	4.65
บริษัท ท่าอากาศยานไทย จำกัด (มหาชน) (AOT)	4.52
บริษัท ปตท. จำกัด (มหาชน) (PTT)	3.65

หมายเหตุ:ในการเปลี่ยนแปลงมูลค่าขั้นต่ำของการสั่งซื้อครั้งถัดไป บริษัทจัดการจะคำนึงถึงประโยชน์ของผู้ถือหน่วยลงทุนเป็นสำคัญ โดยบริษัทจัดการจะประกาศการเปลี่ยนแปลง และแจ้งให้ผู้ถือหน่วยลงทุนทราบล่วงหน้าอย่างชัดเจนถึงวันที่มีการเปลี่ยนแปลงมูลค่าขั้นต่ำของการสั่งซื้อ ครั้งถัดไป คำอธิบายเกี่ยวกับการเปลี่ยนแปลงและเหตุผลในการเปลี่ยนแปลงข้อมูลดังกล่าว ผ่านเว็บไซต์ของบริษัทจัดการ ภายในระยะเวลาที่ผู้ถือหน่วยลงทุนสามารถใช้ประโยชน์จากข้อมูลในการตัดสินใจลงทุนได้

คำอธิบาย

Maximum Drawdown เปรอ์เซ็นต์ผลขาดทุนสูงสุดของกองทุนรวมในระยะเวลา 5 ปีย้อนหลัง (หรือตั้งแต่จัดตั้งกองทุนกรณีที่ยังไม่ครบ 5 ปี) โดยวัดจากระดับ NAV ต่อหน่วยที่จุดสูงสุดไปจนถึงจุดต่ำสุดในช่วงที่ NAV ต่อหน่วยปรับตัวลดลง ค่า Maximum Drawdown เป็นข้อมูลที่ช่วยให้ทราบถึงความเสี่ยงที่อาจจะขาดทุนจากการลงทุนในกองทุนรวม

Recovering Period ระยะเวลาการฟื้นตัว เพื่อเป็นข้อมูลให้ผู้ลงทุนทราบถึงระยะเวลาดังแต่การขาดทุนสูงสุดจนถึงระยะเวลาที่ฟื้นกลับมาที่เงินทุนเริ่มต้นใช้ระยะเวลา นานเท่าใด

FX Hedging เปรอ์เซ็นต์ของการลงทุนในสกุลเงินต่างประเทศที่มีการป้องกันความเสี่ยงจากอัตราแลกเปลี่ยน

อัตราส่วนหมุนเวียนการลงทุน ความถี่ของการซื้อขายหลักทรัพย์ในพอร์ตการลงทุนในช่วงเวลาใดช่วงเวลาหนึ่ง โดยคำนวณจากมูลค่าที่ต่ำกว่าระหว่างผลรวมของมูลค่า การซื้อหลักทรัพย์กับผลรวมของมูลค่าการขายหลักทรัพย์ของกองทุนรวมในรอบระยะเวลา 1 ปีหารด้วยมูลค่า NAV ของกองทุนรวมเฉลี่ยในรอบระยะเวลาเดียวกัน กองทุนรวมที่มีค่า portfolio turnover สูง บ่งชี้ถึงการซื้อขายหลักทรัพย์บ่อยครั้งของผู้จัดการกองทุนและทำให้มีต้นทุนการซื้อขายหลักทรัพย์ที่สูง จึงต้องพิจารณาเปรียบเทียบกับผลการดำเนินงานของกองทุนรวมเพื่อประเมินความคุ้มค่าของการซื้อขายหลักทรัพย์ดังกล่าว

Sharpe Ratio อัตราส่วนระหว่างผลตอบแทนส่วนเพิ่มของกองทุนรวมเปรียบเทียบกับความเสี่ยงจากการลงทุน โดยคำนวณจากผลต่างระหว่างอัตราผลตอบแทนของ กองทุนรวมกับอัตราผลตอบแทนที่ปราศจากความเสี่ยง (risk-free rate) เปรียบเทียบกับค่าเบี่ยงเบนมาตรฐาน (standard deviation) ของกองทุนรวม ค่า Sharpe Ratio สะท้อนถึงอัตราผลตอบแทนที่กองทุนรวมควรได้รับเพิ่มขึ้นเพื่อชดเชยกับความเสี่ยงที่กองทุนรวมรับมา โดยกองทุนรวมที่มีค่า Sharpe Ratio สูงกว่าจะเป็นกองทุนที่มีประสิทธิภาพในการบริหารจัดการลงทุนที่ดีกว่า เนื่องจากได้รับผลตอบแทนส่วนเพิ่มที่สูงกว่าภายใต้ระดับความเสี่ยงเดียวกัน

Alpha ผลตอบแทนส่วนเกินของกองทุนรวมเมื่อเปรียบเทียบกับดัชนีชี้วัด (benchmark) โดยค่า Alpha ที่สูง หมายถึง กองทุนสามารถสร้างผลตอบแทนได้สูงกว่าดัชนีชี้วัด ซึ่งเป็นผลจากประสิทธิภาพของผู้จัดการกองทุนในการคัดเลือกหรือหาจังหวะการลงทุนในหลักทรัพย์ได้อย่างเหมาะสม

Beta ระดับและทิศทางของการเปลี่ยนแปลงของอัตราผลตอบแทนของหลักทรัพย์ในพอร์ตการลงทุน โดยเปรียบเทียบกับอัตราการเปลี่ยนแปลงของตลาด Beta น้อยกว่า 1 แสดงว่า หลักทรัพย์ในพอร์ตการลงทุนมีการเปลี่ยนแปลงของอัตราผลตอบแทนน้อยกว่าการเปลี่ยนแปลงของอัตราผลตอบแทนของกลุ่มหลักทรัพย์ของตลาด Beta มากกว่า 1 แสดงว่า หลักทรัพย์ในพอร์ตการลงทุนมีการเปลี่ยนแปลงของอัตราผลตอบแทนมากกว่าการเปลี่ยนแปลงของอัตราผลตอบแทนของกลุ่มหลักทรัพย์ของตลาด

Tracking Error อัตราผลตอบแทนของกองทุนมีประสิทธิภาพในการเลียนแบบดัชนีชี้วัด โดยหาก tracking error ต่ำ หมายถึง กองทุนรวมมีประสิทธิภาพในการสร้างผลตอบแทนให้ใกล้เคียงกับดัชนีชี้วัด กองทุนรวมที่มีค่า tracking error สูง จะมีอัตราผลตอบแทนโดยเฉลี่ยห่างจากดัชนีชี้วัดมากขึ้น

Yield to Maturity อัตราผลตอบแทนจากการลงทุนในตราสารหนี้โดยถือจนครบกำหนดอายุ ซึ่งคำนวณจากดอกเบี้ยที่จะได้รับในอนาคต ตลอดอายุตราสารและเงินต้นที่จะได้รับคืน นำมาคิดลดเป็นมูลค่าปัจจุบัน โดยใช้วิธีอัตราผลตอบแทนของกองทุนรวมตราสารหนี้ คำนวณจากค่าเฉลี่ยถ่วงน้ำหนักของ Yield to Maturity ของตราสารหนี้แต่ละตัวที่กองทุนมีการลงทุน และเนื่องจาก Yield to Maturity มีหน่วยมาตรฐานเป็นเปอร์เซ็นต์ต่อปี จึงสามารถนำไปใช้เปรียบเทียบอัตราผลตอบแทนระหว่างกองทุนรวมตราสารหนี้ที่มีนโยบายถือครองตราสารหนี้จนครบกำหนดอายุและมีลักษณะการลงทุนที่ใกล้เคียงกันได้

บริษัทหลักทรัพย์จัดการกองทุน เกียรตินาคินภัทร จำกัด

โทรศัพท์ (66) 2305 9800 โทรสาร (66) 2305 9803-4 website : <https://am.kkpg.com>

ที่อยู่ : 209 อาคารเคเคพี ทาวเวอร์ เอ ชั้นที่ 17 ถนนสุขุมวิท 21 (อโศก)

แขวงคลองเตยเหนือ เขตวัฒนา กรุงเทพมหานคร 10110

คำเตือน/ข้อแนะนำ
การลงทุนในกองทุนรวมหุ้นระยะยาว (LTF) ตั้งแต่วันที่ 1 มกราคม 2563 เป็นต้นไป
ผู้ลงทุนไม่สามารถนำมรดกหย่อนภาษีได้

- เนื่องจากกองทุนเป็นกองทุนตราสารทุน เน้นลงทุนในหุ้นเป็นหลัก ดังนั้นมูลค่าหน่วยลงทุนของกองทุนนี้ จึงอาจ มีการผันผวนขึ้นลงตามการเปลี่ยนแปลงของราคาหุ้นและหลักทรัพย์ที่กองทุนลงทุน ซึ่งอาจทำให้ผู้ลงทุนขาดทุนได้
- กองทุนมีการบริหารเชิงรุก จึงมีความเสี่ยงจากการลงทุนแบบมุ่งหวังให้ผลประกอบการสูงกว่าดัชนีชี้วัด (Active management risk) ความเสี่ยงจากการที่การตัดสินใจลงทุน การวิเคราะห์หลักทรัพย์ หรือกลยุทธ์การลงทุนของผู้จัดการกองทุนที่อาจทำให้ผลตอบแทนของกองทุนไม่เป็นไปอย่างที่คาดหวังหรือไม่สามารถสร้างผลตอบแทนที่สูงกว่าดัชนีชี้วัดได้
- สิทธิประโยชน์ทางภาษีที่ผู้ลงทุนของกองทุนรวมหุ้นระยะยาวนี้ที่ลงทุนก่อนวันที่ 1 มกราคม 2563 ที่ได้รับจะสิ้นสุดลงเมื่อผู้ลงทุนไม่ปฏิบัติตามเงื่อนไขการลงทุน โดยผู้ลงทุนจะต้องชำระคืนสิทธิประโยชน์ทางภาษีที่เคยได้รับพร้อมเงินเพิ่ม ทั้งนี้ สิทธิประโยชน์ทางภาษีที่ผู้ลงทุนจะได้รับและภาระภาษีที่อาจเกิดขึ้นเมื่อไม่ปฏิบัติตามเงื่อนไขการลงทุนจะเป็นไปตามที่กรมสรรพากรกำหนด ดังนั้น ผู้ลงทุนที่ลงทุนก่อนวันที่ 1 มกราคม 2563 ควรศึกษาเงื่อนไขการลงทุนของกองทุนรวมหุ้นระยะยาว และคู่มือการลงทุนเกี่ยวกับการลงทุนในกองทุนรวมหุ้นระยะยาว
- ผู้ลงทุนที่ลงทุนก่อนวันที่ 1 มกราคม 2563 มีหน้าที่ในการศึกษากฎหมายภาษีอากรที่เกี่ยวข้องกับการลงทุนในกองทุนรวมหุ้นระยะยาว และที่แก้ไขเปลี่ยนแปลง (ถ้ามี) เพื่อความเข้าใจในการลงทุน และเงื่อนไขการลงทุนที่ถูกต้องเพื่อใช้ประกอบการตัดสินใจลงทุน หรือการซื้อและ/หรือขายคืนหน่วยลงทุนกองทุนรวมหุ้นระยะยาว เพื่อให้เป็นไปอย่างถูกต้องตามที่กฎหมายที่เกี่ยวข้องกำหนด หากการลงทุนและ/หรือการขายหน่วยลงทุนขัดต่อกฎหมายภาษีอากรที่เกี่ยวข้อง ผู้ลงทุนอาจต้องชำระคืนภาษี และ/หรือเบี้ยปรับ และ/หรือเงินเพิ่ม หรือค่าธรรมเนียมหรือค่าใช้จ่ายอื่นใดที่เกิดขึ้นอันเนื่องมาจากการลงทุนหรือซื้อขายหน่วยลงทุนกองทุนรวมหุ้นระยะยาว ที่ไม่เป็นไปตามที่กฎหมายที่เกี่ยวข้องกำหนด บริษัทจัดการไม่มีภาระผูกพันในการชดเชยค่าภาษีที่ผู้ลงทุนถูกเรียกคืน เบี้ยปรับเงินเพิ่ม ค่าธรรมเนียม ดอกเบี้ย และ/หรือค่าใช้จ่ายอื่นใดที่เกิดขึ้นกับผู้ลงทุน
- ผู้ลงทุนที่ลงทุนก่อนวันที่ 1 มกราคม 2563 มีหน้าที่ในการบันทึก จัดเก็บ และตรวจสอบรายละเอียดการลงทุน และเอกสารที่เกี่ยวข้องกับการลงทุนในกองทุนรวมหุ้นระยะยาวของผู้ลงทุนให้เป็นไปตามที่กฎหมายที่เกี่ยวข้องกำหนด และ/หรือที่บริษัทจัดการกำหนด
- ผู้ลงทุนที่ถือครองหน่วยลงทุนก่อนวันที่ 1 มกราคม พ.ศ. 2563 ไม่สามารถนำหน่วยลงทุนไปจำหน่ายจ่ายโอน จำนำหรือนำไปเป็นประกันได้ ทั้งนี้ เป็นไปตามหลักเกณฑ์ หรือกฎหมายอื่นใดที่เกี่ยวข้อง หรือประกาศอื่นใดที่เกี่ยวข้อง และ/หรือที่มีการแก้ไขเพิ่มเติมในอนาคต
- ผู้ลงทุนของกองทุนรวมหุ้นระยะยาวที่ลงทุนก่อนวันที่ 1 มกราคม 2563 จะไม่ได้รับสิทธิประโยชน์ทางภาษีหากไม่ปฏิบัติตามเงื่อนไขการลงทุน หากไม่ปฏิบัติตามเงื่อนไขการลงทุน และจะต้องคืนสิทธิประโยชน์ทางภาษีที่เคยได้รับภายในกำหนดเวลา มิฉะนั้นจะต้องชำระเงินเพิ่มและเบี้ยปรับตามประมวลรัษฎากร
- ผู้ลงทุนควรตรวจสอบให้แน่ใจว่า ผู้ขายหน่วยลงทุนเป็นบุคคลที่ได้รับความเห็นชอบจากสำนักงานคณะกรรมการกำกับหลักทรัพย์และตลาดหลักทรัพย์ ("สำนักงาน ก.ล.ต.") และควรขอคู่มือตราประจำตัวของบุคคลดังกล่าวที่สำนักงานคณะกรรมการ ก.ล.ต. ออกให้ด้วย
- กองทุนอาจลงทุนในหน่วยลงทุนของกองทุนรวมซึ่งอยู่ภายใต้การบริหารของบริษัทจัดการได้ (Cross Investing Fund) ตามอัตราส่วนที่บริษัทจัดการกำหนด ดังนั้น บริษัทจัดการจะจัดให้มีระบบงานที่ป้องกันธุรกรรมที่อาจก่อให้เกิดความขัดแย้งทางผลประโยชน์อันอาจเกิดจากนโยบายการลงทุนที่เปิดให้มีการลงทุนในกองทุนรวมภายใต้การบริหารจัดการของบริษัทจัดการเดียวกัน เพื่อให้เกิดประโยชน์สูงสุดแก่ผู้ถือหน่วยลงทุนของทั้งกองทุนรวมต้นทางและกองทุนรวมปลายทาง ทั้งนี้ ผู้ถือหน่วยสามารถสอบถามข้อมูลได้ที่ <https://am.kkpf.com>
- การลงทุนมีความเสี่ยง ผู้ลงทุนควรทำความเข้าใจลักษณะสินค้า เงื่อนไขผลตอบแทน และความเสี่ยงก่อนตัดสินใจลงทุน

เครื่องมือบริหารความเสี่ยงด้านสภาพคล่อง

ผู้ลงทุนสามารถศึกษารายละเอียด หลักเกณฑ์ และเงื่อนไขการใช้งานของแต่ละเครื่องมือบริหารความเสี่ยงด้านสภาพคล่องได้ในรายละเอียดโครงการ และหนังสือชี้ชวนฉบับเต็ม ที่ <https://am.kkpfpg.com>

กลุ่มเครื่องมือที่ส่งผ่านภาระค่าใช้จ่ายให้ผู้ลงทุน

1. ค่าธรรมเนียมการรักษาสภาพคล่อง (Liquidity Fee)

เครื่องมือที่สะท้อนต้นทุนของกองทุนที่เกิดขึ้นในภาวะที่ตลาดมีความผันผวนสูงหรือมีการขายคืนหน่วยลงทุนหรือมีการสับเปลี่ยนหน่วยลงทุนออกของกองทุนนั้น ๆ สูงเกินกว่าปกติ โดยจะเรียกเก็บค่าธรรมเนียมเฉพาะ "ผู้ขาย" หรือผู้สับเปลี่ยนหน่วยลงทุนออกในจำนวนที่เกินกว่าปริมาณและ/หรือ ก่อนระยะเวลาที่กำหนด และเป็น การเรียกเก็บเข้ากองทุน

2. การปรับมูลค่าทรัพย์สินสุทธิด้วยสูตรการคำนวณที่สะท้อนต้นทุนในการซื้อขายทรัพย์สินของกองทุนรวม (Swing Pricing)

เครื่องมือใช้ปรับมูลค่าหน่วยลงทุน เพื่อให้สะท้อนต้นทุนการซื้อขายของกองทุนในภาวะที่ตลาดมีความผันผวน โดยเพิ่มตัวแปร (Swing Factor) ที่ช่วยสะท้อนต้นทุนค่าใช้จ่ายและใช้ตัวแปรนั้นช่วยในการปรับมูลค่าหน่วยลงทุน นอกจากนี้ กองทุนอาจเลือกใช้ Swing Pricing เฉพาะช่วงเวลาที่มีการซื้อขายสุทธิเกินกว่าที่กำหนดไว้ (Partial swing pricing) หรือสามารถใช้ทุกวันในช่วงที่ตลาดมีความผันผวน (Full swing pricing) ขึ้นอยู่กับการกำหนดเงื่อนไขในการใช้เครื่องมือตามลักษณะและสินทรัพย์หรือต้นทุนที่เกิดขึ้นกับกองทุนรวม นั้น ๆ

3. การเพิ่มค่าธรรมเนียมการซื้อขายหน่วยลงทุนที่สะท้อนต้นทุนในการซื้อขายทรัพย์สินของกองทุนรวม (Anti-Dilution Levies - ADLs)

เครื่องมือที่ทำให้การซื้อขายหน่วยลงทุนสะท้อนต้นทุนที่เกี่ยวข้องจากการปรับพอร์ตของกองทุน ในภาวะตลาดผันผวนสูงผิดปกติหรือสภาพคล่องผิดปกติ หรือเกิดเหตุการณ์อื่นที่อาจจะกระทบต่อต้นทุนและค่าใช้จ่ายของกองทุนรวม โดยกองทุนจะกำหนดมูลค่าซื้อขายสุทธิเป็นเกณฑ์ของเครื่องมือ ถ้ามีการซื้อขายหรือสับเปลี่ยนหน่วยลงทุนเกินกว่าระดับที่กำหนด กองทุนจะมีการเรียกเก็บค่าธรรมเนียมเพิ่มเติมเข้ากองทุน และการคิดค่าธรรมเนียมอาจเกิดขึ้นได้ทั้งจากผู้ซื้อ/สับเปลี่ยนหน่วยลงทุนเข้า หรือจาก ผู้ขาย/สับเปลี่ยนหน่วยลงทุนออกก็ได้ ซึ่งขึ้นอยู่กับปริมาณธุรกรรมที่เกิดขึ้นตามเงื่อนไขที่ บลจ. กำหนด

กลุ่มเครื่องมือที่จำกัดคำสั่งรับซื้อคืนหน่วยลงทุน

4. ระยะเวลาที่ต้องแจ้งล่วงหน้าก่อนการขายคืนหน่วยลงทุน (Notice Period)

เครื่องมือที่จะกำหนดระยะเวลาในการส่งคำสั่งเพื่อทำการขายคืนหรือสับเปลี่ยนหน่วยลงทุนออกไว้ล่วงหน้าหากผู้ถือหน่วยทำการที่เกินกว่าปริมาณที่กำหนด เพื่อให้กองทุนมีเวลาในการเตรียมขายสินทรัพย์เพื่อมาชำระค่าขายคืนหน่วยลงทุน

5. เพดานการขายคืนหน่วยลงทุน (Redemption Gate)

เป็นเครื่องมือที่กำหนดเพดานมูลค่าที่จะให้ผู้ถือหน่วยลงทุนขายคืนหน่วยลงทุนหรือสับเปลี่ยนหน่วยลงทุนออกได้ในแต่ละกองทุน เมื่อเกิดสถานการณ์ไม่ปกติ หรือ ประเมินว่าสถานการณ์อาจจะไม่ปกติ โดย บลจ. จะใช้วิธีการชำระคืนตามสัดส่วน หรือที่เรียกว่า Pro rata สำหรับคำสั่งขายคืนหน่วยลงทุนหรือสับเปลี่ยนหน่วยลงทุนออกที่เหลือ จะทำการขายคืนให้ในวันทำการถัดไป หากวันทำการถัดไป บลจ. ยังคงใช้เครื่องมือนี้ บลจ. จะชำระคืนตามวิธี Pro rata โดยไม่มีการจัดลำดับก่อนหลัง แต่หากวันทำการถัดไปกองทุนมีสภาพคล่องเพียงพอ ทำให้ บลจ. ไม่ต้องใช้เครื่องมือนี้ บลจ. จะชำระคืนตามรายการขายคืนหน่วยลงทุนหรือสับเปลี่ยนหน่วยลงทุนออกที่ได้รับไว้ทั้งหมด

6. การดำเนินการในกรณีที่ผู้ออกตราสารหนี้หรือลูกหนี้ตามสิทธิเรียกร้องผิดนัดชำระหนี้ หรือตราสารที่ลงทุนประสบปัญหาขาดสภาพคล่องหรือไม่สามารถจำหน่ายได้ด้วยราคาที่เหมาะสมผล (Side Pocket)

เครื่องมือที่ทำให้กองทุนรวมสามารถแยกสินทรัพย์ที่มีปัญหา ด้านสภาพคล่อง ออกจากทรัพย์สินโดยรวมของกองทุน โดยในวันที่ บลจ. ดำเนินการแยกทรัพย์สินดังกล่าว บลจ. จะทำทะเบียนผู้ถือหน่วยลงทุน ณ วันทำการนั้น เพื่อใช้เป็นข้อมูลสำหรับการคืนเงินที่ บลจ. อาจได้รับจากทรัพย์สินที่ติดปัญหาด้านสภาพคล่องข้างต้นในอนาคต

7. การไม่ขายหรือไม่รับซื้อคืนหน่วยลงทุนตามคำสั่งที่รับไว้หรือจะหยุดรับคำสั่งซื้อหรือคำสั่งขายคืนหน่วยลงทุน (Suspension of dealings)

การระงับการซื้อขายหน่วยลงทุนเป็นการชั่วคราวเพื่อลดผลกระทบต่อการบริหารสภาพคล่องของกองทุน และโดยเฉพาะเพื่อป้องกันไม่ให้เกิดปัญหารุนแรงมากขึ้นจนถึงขั้นปิดกอง จัดเป็นเครื่องมือที่มีผลกระทบสูง การใช้เครื่องมือถูกควบคุมดูแลจากสำนักงาน ก.ล.ด. เงื่อนไขของการนำมาใช้จะต้องคำนึงถึงประโยชน์โดยรวมของผู้ถือหน่วยลงทุน