

บริษัทหลักทรัพย์จัดการกองทุน เกียรตินาคินภัทร จำกัด

ข้อมูล ณ วันที่ 29 มีนาคม 2567



กองทุนเปิดเคเคที พันธบัตรรัฐบาลไทยเพื่อความยั่งยืน
KKP GOVERNMENT BOND THAILAND ESG FUND

KKP GB THAI ESG

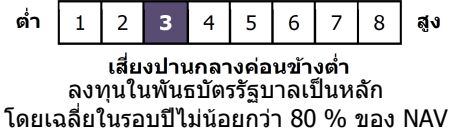
ประเภทกองทุนรวม / กลุ่มกองทุนรวม

กองทุนรวมตราสารหนี้ / กองทุนรวมไทยเพื่อความยั่งยืน / กองทุนรวมเพื่อความยั่งยืน (SRI Fund) / กองทุนรวมที่มีนโยบายเปิดให้มีการลงทุนในกองทุนรวมอื่นภายใต้ บลจ. เดียวกัน / กองทุนที่ลงทุนแบบไม่มีความเสี่ยงต่างประเทศ
กลุ่มกองทุนรวม : Long Term General Bond

นโยบายและกลยุทธ์การลงทุน

- กองทุนเป็นกองทุนตราสารหนี้ที่มีนโยบายลงทุนในตราสารหนี้ เงินฝากหรือตราสารเทียบเท่าเงินฝาก ตั๋วสัญญาใช้เงิน บัตรเงินฝาก หรืออาจทำธุรกรรมการซื้อโดยมีสัญญาขายคืน (Reverse Repo) หรือ ธุรกรรมการให้ยืมหลักทรัพย์โดยหลักทรัพย์ที่ยืมเป็นตราสารหนี้โดยเป็นไปตามหลักเกณฑ์ที่สำนักงานคณะกรรมการ ก.ล.ด. กำหนด ตลอดจนหลักทรัพย์หรือทรัพย์สินอื่น หรือการขาดกผลโดยวิธีอื่นตามที่สำนักงาน ก.ล.ด. อนุญาตให้กองทุนลงทุนได้ ทั้งนี้ กองทุนจะลงทุนโดยเฉลี่ยในรอบปีบัญชีไม่น้อยกว่าร้อยละ 80 ของ NAV ในตราสารหนี้ภาครัฐไทย อาทิ ตั๋วเงินคลัง พันธบัตรรัฐบาล พันธบัตรธนาคารแห่งประเทศไทย หรือพันธบัตร หรือตราสารหนี้ที่กองทุนฟื้นฟูและพัฒนาระบบสถาบันการเงินเป็นผู้ออก ผู้รับรอง ผู้รับอ่าวัล หรือผู้ค้ำประกัน หรือพันธบัตรหรือตราสารหนี้ที่กระทรวงการคลังหรือหน่วยงานภาครัฐ เป็นผู้ออก ผู้รับอ่าวัล หรือผู้ค้ำประกัน และ/หรือในหลักทรัพย์หรือทรัพย์สินภาครัฐอื่น ตามที่สำนักงาน ก.ล.ด. อนุญาตให้กองทุนลงทุนได้
- กองทุนมีนโยบายการลงทุนโดยเฉลี่ยในรอบปีบัญชีไม่น้อยกว่าร้อยละ 80 ของ NAV ในตราสารหนี้กลุ่มความยั่งยืน ตามที่สำนักงาน ก.ล.ด. กำหนดหรือเห็นชอบให้กองทุนรวมไทยเพื่อความยั่งยืน (Thailand ESG Fund) สามารถลงทุนหรือมีไว้ได้ เช่น ตราสารเพื่ออนุรักษ์สิ่งแวดล้อม (Green bond) ตราสารเพื่อความยั่งยืน (Sustainability bond) ตราสารส่งเสริมความยั่งยืน (Sustainability-linked bond)
- กองทุนอาจลงทุนในสัญญาซื้อขายล่วงหน้า (Derivative) เพื่อลดความเสี่ยง (Hedging) และจะไม่ลงทุนเพื่อเพิ่มประสิทธิภาพการบริหารการลงทุน (Efficient portfolio management) และกองทุนอาจลงทุนในตราสารที่มีลักษณะของสัญญาซื้อขายล่วงหน้าแฝง (Structured Note)
- กองทุนอาจลงทุนในกองทุนรวมอื่นภายใต้ บลจ. เดียวกัน (Cross Investing Fund) ในสัดส่วนโดยเฉลี่ยรอบปีบัญชีไม่เกินร้อยละ 20 ของ NAV โดยเป็นไปตามหลักเกณฑ์เงื่อนไขที่สำนักงานคณะกรรมการ ก.ล.ด. กำหนด
- กลยุทธ์การลงทุน: มุ่งหวังให้ผลประกอบการเคลื่อนไหวสูงกว่าดัชนีชี้วัด (active management) (กองทุนสามารถลงทุนในทรัพย์สินอื่น ๆ ตามที่ระบุในนโยบายการลงทุนของกองทุน รวมถึงประเภทหลักทรัพย์ ในรายละเอียดโครงการและหนังสือชี้ชวนส่วนข้อมูลกองทุนโปรดศึกษารายละเอียดทั้งหมดเพิ่มเติม <https://am.kkpfq.com>)

ระดับความเสี่ยง



ข้อมูลกองทุนรวม

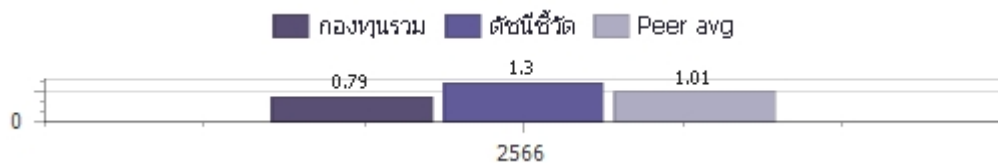
- วันจดทะเบียนกองทุน : 15 ธันวาคม 2566
- วันเริ่มต้น class :
- นโยบายจ่ายเงินปันผล : ไม่จ่าย
- อายุกองทุน : ไม่กำหนด
- ผู้จัดการกองทุนรวม
 - นายรัฐพล ชัดติยะสูงศ์ (ตั้งแต่ 15 ธ.ค. 66)
 - นายชวณัฐ ไพศาลวงศ์ (ตั้งแต่ 15 ธ.ค. 66)

ดัชนีชี้วัด :

- (1) 85% ThaiBMA Government Bond ESG Index Net Total Return
- (2) 15% ThaiBMA Short-term Government Bond Index Total Return

ดัชนี ThaiBMA ESG Bond Index Net Total Return ในสัดส่วน ร้อยละ 85 เนื่องจากเป็นดัชนีที่รวมตราสารหนี้ ESG ภาครัฐที่ขึ้นทะเบียนกับ ThaiBMA และดัชนี Short-term government index Total Return ร้อยละ 15 เนื่องจากเป็นดัชนีที่รวมตราสารหนี้ภาครัฐระยะสั้น ที่ขึ้นทะเบียนกับ ThaiBMA

ผลการดำเนินงานและดัชนีชี้วัดย้อนหลัง 5 ปีปฏิทิน 1-2,3 (%ต่อปี) (ข้อมูล ณ วันที่ 29 มีนาคม 2567)



ผลการดำเนินการย้อนหลังแบบปีกumul 1-4 (%)

	Year to Date	3 เดือน	6 เดือน	1 ปี ⁴
กองทุนรวม	2.19%	2.19%		
ตัวชี้วัด	1.96%	1.96%		
ค่าเฉลี่ยในกลุ่มเดียวกัน	1.33%	1.33%		
ความผันผวนของกองทุน	3.07%	3.07%		
ความผันผวนดัชนีชี้วัด	3.06%	3.06%		
	3 ปี ⁴	5 ปี ⁴	10 ปี ⁴	ตั้งแต่จัดตั้งกองทุน
กองทุนรวม				3.00%
ตัวชี้วัด				3.28%
ค่าเฉลี่ยในกลุ่มเดียวกัน				N/A
ความผันผวนของกองทุน				3.22%
ความผันผวนดัชนีชี้วัด				3.21%

คำเตือน

- การลงทุนในกองทุนรวมไม่ใช่การฝากเงิน
- ผลการดำเนินงานในอดีตของกองทุนรวม มิได้เป็นสิ่งยืนยันถึงผลการดำเนินงานในอนาคต โปรดศึกษาค่าเดือนที่สำคัญอื่นในหนังสือชี้ชวนฉบับเต็ม

การเข้าร่วมต่อต้านทุจริต : ได้รับการรับรอง CAC

1. เอกสารการวัดผลการดำเนินงานของกองทุนรวมฉบับนี้ ได้จัดทำตามมาตรฐานการวัดผลการดำเนินงานของกองทุนรวมของสมาคมบริษัทจัดการลงทุน
2. หากกองทุนรวมมีผลการดำเนินงานตั้งแต่วันที่จดทะเบียนทรัพย์สินกองทุนรวมหรือวันที่เปิดเสนอขายชนิดหน่วยลงทุนไม่ครบ 1 ปีปฏิทิน จะแสดงผลการดำเนินงานของปีปฏิทินแรกตั้งแต่วันที่กองทุนรวมจดทะเบียนทรัพย์สินกองทุนรวมหรือวันที่เปิดเสนอขายชนิดหน่วยลงทุนจนถึงวันที่ทำการสุดท้ายของปีปฏิทินแรก
3. หากกองทุนรวมมีผลการดำเนินงานในปีที่เล็กกองทุนไม่ครบ 1 ปีปฏิทิน จะแสดงผลการดำเนินงานของปีปฏิทินสุดท้ายตั้งแต่วันที่ทำการสุดท้ายของปีปฏิทินก่อนหน้าจนถึงวันที่เล็กกองทุน
4. % ต่อปี

ผู้ลงทุนสามารถศึกษาเครื่องมือบริหารความเสี่ยงด้านสภาพคล่องได้ในหนังสือชี้ชวนฉบับเต็ม

หนังสือชี้ชวนฉบับเต็ม



<https://am.kkpfq.com>

การซื้อหน่วยลงทุน		การขายคืนหน่วยลงทุน		ข้อมูลเชิงสถิติ	
วันทำการซื้อ	: ทุกวันทำการ	วันทำการขายคืน	: ทุกวันทำการ	Maximum Drawdown	-0.59%
เวลาทำการ	: 8.30 - 16.00 น.	เวลาทำการ	: 8:30 - 15:30 น.	Recovering Period	5 วัน
การซื้อครั้งแรกขั้นต่ำ	: 1,000 บาท	การขายคืนขั้นต่ำ	: ไม่กำหนด	อายุเฉลี่ยของตราสารหนี้	8 ปี 11 เดือน 5 วัน
การซื้อครั้งถัดไปขั้นต่ำ	: 1,000 บาท	ยอดคงเหลือขั้นต่ำ	: 100 บาท / 10 หน่วย	อัตราส่วนหมุนเวียนการลงทุน	1.51 เท่า
		ระยะเวลาการรับเงินค่าขายคืน	: ภายใน 5 วันทำการ ¹ (ปัจจุบัน T+2) ²	Yield to Maturity	2.60%

หมายเหตุ ¹ ภายใน 5 วันทำการนับแต่วันรับซื้อคืนหน่วยลงทุน

² ปัจจุบัน T+2 เฉพาะบัญชีรับเงินค่าขายคืนหน่วยลงทุนของ KKP Bank, SCB, BBL, KBank, BAY, TTB, KTB, CIMB Thai, LH Bank, UOB, Citibank และนำฝาก/นำส่งเช็ค T+2

สำหรับบัญชีธนาคารอื่นนอกเหนือจากที่ระบุข้างต้น (รายละเอียดอาจมีการเปลี่ยนแปลง)

T = วันทำการซื้อขายหน่วยลงทุน

ผู้ลงทุนสามารถดูรายละเอียดกำหนดการการซื้อขายของกองทุนเพิ่มเติมได้ที่ <https://am.kkpfng.com>

ค่าธรรมเนียมที่เรียกเก็บจากกองทุนรวม (%ต่อปี ของ NAV)

ค่าธรรมเนียม	สูงสุดไม่เกิน	เก็บจริง
การจัดการ	1.6050 %	0.1926 %
รวมค่าใช้จ่าย	3.7236 %	0.2461 %

หมายเหตุ 1. เนื่องจากกองทุนจัดตั้ง/เปิดให้บริการหน่วยลงทุนยังไม่ครบรอบระยะเวลาบัญชีของกองทุน ดังนั้น หัวข้อ "รวมค่าใช้จ่าย" จะแสดงค่าธรรมเนียมที่เรียกเก็บจริงจากกองทุน (%ต่อปี) คือ ค่าธรรมเนียมการจัดการ ค่าธรรมเนียมผู้ดูแลผลประโยชน์ของกองทุน ค่าธรรมเนียมนายทะเบียนหน่วยลงทุน โดยอัตราที่แสดงยังไม่รวมค่าใช้จ่ายอื่นๆ (%ต่อปี) (ค่าใช้จ่ายอื่น (%ต่อปี) จะแสดงในรายงานรอบระยะเวลาบัญชี)

2. ค่าธรรมเนียมดังกล่าวรวมภาษีมูลค่าเพิ่ม ภาษีธุรกิจเฉพาะหรือภาษีอื่นใดแล้ว

3. ผู้ลงทุนสามารถดูข้อมูลค่าธรรมเนียมที่เรียกเก็บจากกองทุนรวมย้อนหลัง 3 ปี

ในหนังสือชี้ชวนส่วนข้อมูลกองทุน ได้ที่ <https://am.kkpfng.com>

4. บริษัทจัดการอาจพิจารณาเปลี่ยนแปลงค่าธรรมเนียมที่เรียกเก็บจริงเพื่อให้สอดคล้องกับกลยุทธ์หรือค่าใช้จ่ายในการบริหารจัดการ

ค่าธรรมเนียมที่เรียกเก็บจากผู้ออกหน่วย (%ต่อปี ของมูลค่าซื้อขาย)

ค่าธรรมเนียม	สูงสุดไม่เกิน	เก็บจริง
การขาย	1.0000 %	ปัจจุบันยกเว้น
การรับซื้อคืน	1.0000 %	ปัจจุบันยกเว้น
การสับเปลี่ยนหน่วยลงทุนเข้า	1.0000 %	ปัจจุบันยกเว้น
การสับเปลี่ยนหน่วยลงทุนออก	1.0000 %	ปัจจุบันยกเว้น
การโอนหน่วย	50 บาท ต่อ 1 รายการ	ปัจจุบันยกเว้น

หมายเหตุ 1. ค่าธรรมเนียมดังกล่าวรวมภาษีมูลค่าเพิ่ม ภาษีธุรกิจเฉพาะหรือภาษีอื่นใดแล้ว

2. บริษัทจัดการอาจคิดค่าธรรมเนียมดังกล่าวกับผู้ลงทุนแต่ละกลุ่มไม่เท่ากัน โดยบริษัทจัดการจะแจ้งให้ผู้ลงทุนทราบผ่านทางเว็บไซต์ของบริษัทจัดการ และ/หรือ ปิดประกาศที่สำนักงานของบริษัทจัดการ

3. ในกรณีที่กองทุนลงทุนในหน่วยลงทุนของกองทุนรวมภายใต้การจัดการของบริษัทจัดการ กองทุนต้นทาง และกองทุนปลายทางจะไม่เรียกเก็บค่าธรรมเนียมการขาย (front-end fee) และค่าธรรมเนียมรับซื้อคืน (back-end fee) ซ้ำซ้อนกัน และรวมถึงกรณีที่กองทุนปลายทางอาจลงทุนในหน่วยลงทุนของกองทุนรวมใด ๆ ของบริษัทจัดการอีกทอดหนึ่ง บริษัทจัดการจะไม่เรียกเก็บค่าธรรมเนียมดังกล่าวซ้ำซ้อนด้วยเช่นกัน

4. บริษัทจัดการอาจพิจารณาเปลี่ยนแปลงค่าธรรมเนียมที่เรียกเก็บจริงเพื่อให้สอดคล้องกับกลยุทธ์หรือค่าใช้จ่ายในการบริหารจัดการ

ผู้ออกตราสาร 5 อันดับแรก

ผู้ออก	%NAV
กระทรวงการคลัง	87.41
ธนาคารแห่งประเทศไทย	12.59

สัดส่วนประเภททรัพย์สินที่ลงทุน

(ข้อมูล ณ วันที่ 29 มีนาคม 2567)

ประเภททรัพย์สิน	%NAV
พันธบัตร, ตัวเงินค้ำประกัน	100.00
เงินฝาก, มัดเงินฝาก	0.11
สินทรัพย์และหนี้สินอื่น	-0.11

ทรัพย์สินที่ลงทุน 5 อันดับแรก

(ข้อมูล ณ วันที่ 29 มีนาคม 2567)

ชื่อทรัพย์สิน	%NAV
พันธบัตรรัฐบาล (ESGLB35DA)	51.81
พันธบัตรรัฐบาล (ESGLB376A)	31.17
พันธบัตรธนาคารแห่งประเทศไทย (CBF24N18A)	10.11
พันธบัตรรัฐบาลประเภทอัตราดอกเบี้ยแปรผันตามการเปลี่ยนแปลงของเงินเฟ้อ (ILB283A)	4.43
พันธบัตรธนาคารแห่งประเทศไทย (CBF24909A)	1.23

การจัดสรรการลงทุนตามอันดับความน่าเชื่อถือ (%)

(ข้อมูล ณ วันที่ 29 มีนาคม 2567)

	ในประเทศ	national	international
GOV/AAA	100.00	0.00	0.00
AA	0.00	0.00	0.00
A	0.00	0.00	0.00
BBB	0.00	0.00	0.00
ต่ำกว่า BBB	0.00	0.00	0.00
unrated	0.00	0.00	0.00

หมายเหตุ:ในการเปลี่ยนแปลงมูลค่าขั้นต่ำของการสั่งซื้อครั้งถัดไป บริษัทจัดการจะคำนึงถึงประโยชน์ของผู้ถือหน่วยลงทุนเป็นสำคัญ โดยบริษัทจัดการจะประกาศการเปลี่ยนแปลง และแจ้งให้ผู้ถือหน่วยลงทุนทราบล่วงหน้าอย่างชัดเจนถึงวันที่มีการเปลี่ยนแปลงมูลค่าขั้นต่ำของการสั่งซื้อ ครั้งถัดไป ค่าอธิบายเกี่ยวกับการเปลี่ยนแปลงและเหตุผลในการเปลี่ยนแปลงข้อมูลดังกล่าว ผ่านเว็บไซต์ของบริษัทจัดการ ภายในระยะเวลาที่ผู้ถือหน่วยลงทุนสามารถใช้ประโยชน์จากข้อมูลในการตัดสินใจลงทุนได้

คำอธิบาย

Maximum Drawdown เปรอ์เซ็นต์ผลขาดทุนสูงสุดของกองทุนรวมในระยะเวลา 5 ปีย้อนหลัง (หรือตั้งแต่จัดตั้งกองทุนกรณีที่ยังไม่ครบ 5 ปี) โดยวัดจากระดับ NAV ต่อหน่วยที่จุดสูงสุดไปจนถึงจุดต่ำสุดในช่วงที่ NAV ต่อหน่วยปรับตัวลดลง ค่า Maximum Drawdown เป็นข้อมูลที่ช่วยให้ทราบถึงความเสี่ยงที่อาจจะขาดทุนจากการลงทุนในกองทุนรวม

Recovering Period ระยะเวลาการฟื้นตัว เพื่อเป็นข้อมูลให้ผู้ลงทุนทราบถึงระยะเวลาดังแต่การขาดทุนสูงสุดจนถึงระยะเวลาที่ฟื้นกลับมาที่เงินทุนเริ่มต้นใช้ระยะเวลา นานเท่าใด

FX Hedging เปรอ์เซ็นต์ของการลงทุนในสกุลเงินต่างประเทศที่มีการป้องกันความเสี่ยงจากอัตราแลกเปลี่ยน

อัตราส่วนหมุนเวียนการลงทุน ความถี่ของการซื้อขายหลักทรัพย์ในพอร์ตการลงทุนในช่วงเวลาใดช่วงเวลาหนึ่ง โดยคำนวณจากมูลค่าที่ต่ำกว่าระหว่างผลรวมของมูลค่า การซื้อหลักทรัพย์กับผลรวมของมูลค่าการขายหลักทรัพย์ของกองทุนรวมในรอบระยะเวลา 1 ปีหารด้วยมูลค่า NAV ของกองทุนรวมเฉลี่ยในรอบระยะเวลาเดียวกัน กองทุนรวมที่มีค่า portfolio turnover สูง บ่งชี้ถึงการซื้อขายหลักทรัพย์บ่อยครั้งของผู้จัดการกองทุนและทำให้มีต้นทุนการซื้อขายหลักทรัพย์ที่สูง จึงต้องพิจารณา เปรียบเทียบกับผลการดำเนินงานของกองทุนรวมเพื่อประเมินความคุ้มค่าของการซื้อขายหลักทรัพย์ดังกล่าว

Sharpe Ratio อัตราส่วนระหว่างผลตอบแทนส่วนเพิ่มของกองทุนรวมเปรียบเทียบกับความเสี่ยงจากการลงทุน โดยคำนวณจากผลต่างระหว่างอัตราผลตอบแทนของ กองทุนรวมกับอัตราผลตอบแทนที่ปราศจากความเสี่ยง (risk-free rate) เปรียบเทียบกับค่าเบี่ยงเบนมาตรฐาน (standard deviation) ของกองทุนรวม ค่า Sharpe Ratio สะท้อนถึงอัตราผลตอบแทนที่กองทุนรวมควรได้รับเพิ่มขึ้นเพื่อชดเชยกับความเสี่ยงที่กองทุนรวมรับมา โดยกองทุนรวมที่มีค่า Sharpe Ratio สูงกว่าจะเป็นกองทุนที่มีประสิทธิภาพในการบริหารจัดการลงทุนที่ดีกว่า เนื่องจากได้รับผลตอบแทนส่วนเพิ่มที่สูงกว่าภายใต้ระดับความเสี่ยงเดียวกัน

Alpha ผลตอบแทนส่วนเกินของกองทุนรวมเมื่อเปรียบเทียบกับดัชนีชี้วัด (benchmark) โดยค่า Alpha ที่สูง หมายถึง กองทุนสามารถสร้างผลตอบแทนได้สูงกว่าดัชนีชี้วัด ซึ่งเป็นผลจากประสิทธิภาพของผู้จัดการกองทุนในการคัดเลือกหรือหาจังหวะการลงทุนในหลักทรัพย์ได้อย่างเหมาะสม

Beta ระดับและทิศทางของการเปลี่ยนแปลงของอัตราผลตอบแทนของหลักทรัพย์ในพอร์ตการลงทุน โดยเปรียบเทียบกับอัตราการเปลี่ยนแปลงของตลาด Beta น้อยกว่า 1 แสดงว่า หลักทรัพย์ในพอร์ตการลงทุนมีการเปลี่ยนแปลงของอัตราผลตอบแทนน้อยกว่าการเปลี่ยนแปลงของอัตราผลตอบแทนของกลุ่มหลักทรัพย์ของตลาด Beta มากกว่า 1 แสดงว่า หลักทรัพย์ในพอร์ตการลงทุนมีการเปลี่ยนแปลงของอัตราผลตอบแทนมากกว่าการเปลี่ยนแปลงของอัตราผลตอบแทนของกลุ่มหลักทรัพย์ของตลาด

Tracking Error อัตราผลตอบแทนของกองทุนมีประสิทธิภาพในการเลียนแบบดัชนีชี้วัด โดยหาก tracking error ต่ำ หมายถึง กองทุนรวมมีประสิทธิภาพในการ สร้างผลตอบแทนให้ใกล้เคียงกับดัชนีชี้วัด กองทุนรวมที่มีค่า tracking error สูง จะมีอัตราผลตอบแทนโดยเฉลี่ยห่างจากดัชนีชี้วัดมากขึ้น

Yield to Maturity อัตราผลตอบแทนจากการลงทุนในตราสารหนี้โดยถือจนครบกำหนดอายุ ซึ่งคำนวณจากดอกเบี้ยที่จะได้รับในอนาคต ตลอดอายุตราสารและเงินต้น ที่จะได้รับคืน นำมาคิดลดเป็นมูลค่าปัจจุบัน โดยใช้วิธีอัตราผลตอบแทนของกองทุนรวมตราสารหนี้ คำนวณจากค่าเฉลี่ยถ่วงน้ำหนักของ Yield to Maturity ของ ตราสารหนี้แต่ละตัวที่กองทุนมีการลงทุน และเนื่องจาก Yield to Maturity มีหน่วยมาตรฐานเป็นเปอร์เซ็นต์ต่อปี จึงสามารถนำไปใช้เปรียบเทียบอัตราผลตอบแทน ระหว่างกองทุนรวมตราสารหนี้ที่มีนโยบายถือครองตราสารหนี้จนครบกำหนดอายุและมีลักษณะการลงทุนที่ใกล้เคียงกันได้

บริษัทหลักทรัพย์จัดการกองทุน เกียรตินาคินภัทร จำกัด

โทรศัพท์ (66) 2305 9800 โทรสาร (66) 2305 9803-4 website : <https://am.kkpg.com>

ที่อยู่ : 209 อาคารเคเคพี ทาวเวอร์ เอ ชั้นที่ 17 ถนนสุขุมวิท 21 (อโศก)

แขวงคลองเตยเหนือ เขตวัฒนา กรุงเทพมหานคร 10110

คำเตือน/ข้อแนะนำ

ผู้ลงทุนควรศึกษาข้อมูลเกี่ยวกับสิทธิประโยชน์ทางภาษีที่ระบุไว้ในคู่มือการลงทุนด้วย

- กองทุนมีนโยบายการลงทุนเฉลี่ยในรอบปีบัญชีไม่น้อยกว่าร้อยละ 80 ของมูลค่าทรัพย์สินสุทธิของกองทุน ในตราสารหนี้กลุ่มความยั่งยืน ตามที่สำนักงาน ก.ล.ด. กำหนดหรือเห็นชอบให้กองทุนรวมไทยเพื่อความยั่งยืน (Thailand ESG Fund) สามารถลงทุนหรือมีไว้ได้ เช่น ตราสารเพื่อความยั่งยืน (Green bond) ตราสารเพื่อความยั่งยืน (Sustainability bond) ตราสารส่งเสริมความยั่งยืน (Sustainability-linked bond) ดังนั้น กองทุนจึงมีความเสี่ยงที่อาจแตกต่างจากการลงทุนในตราสารหนี้ทั่วไป โดยกองทุนมีความเสี่ยงจากการลงทุนในตราสารเพื่อความยั่งยืน (Green bond) ตราสารเพื่อความยั่งยืน (Sustainability bond) ตราสารส่งเสริมความยั่งยืน (Sustainability-linked bond) นอกจากนี้ อาจมีความเสี่ยงจากการพึ่งพาข้อมูลจากแหล่งข้อมูลภายนอก เพื่อใช้ในการวิเคราะห์และคัดเลือกตราสารอาจมีข้อมูลที่ไม่มีสมบูรณ์ หรือไม่ถูกต้อง โดยบริษัทจัดการจะมีการทบทวนสอบข้อมูลจากหลายแหล่งเพื่อให้ข้อมูลที่นำมาใช้มีความถูกต้องมากที่สุด รวมถึงกองทุนอาจมีความเสี่ยงจากการลงทุนแบบกระจุกตัวในทรัพย์สินที่เกี่ยวข้องกับความยั่งยืน และมีความเสี่ยงจากการที่ไม่สามารถซื้อหรือขายหลักทรัพย์บางตัวได้ในราคาหรือช่วงเวลาที่เหมาะสมด้วยเงื่อนไขด้านความยั่งยืนที่กองทุนกำหนด
 - การลงทุนในกองทุนนี้มิใช่การฝากเงินและมีความเสี่ยงของการลงทุน กองทุนนี้ไม่มีผู้ประกันเงินคืนและไม่คุ้มครองเงินต้น และมีความเสี่ยงของตราสารหนี้ เช่น การผิดนัดชำระหนี้ การขาดสภาพคล่อง การเปลี่ยนแปลงของอัตราดอกเบี้ย การคำนวณมูลค่าทรัพย์สินสุทธิให้สะท้อนราคาตลาดที่เป็นธรรม (Mark to Market) ซึ่งจะได้รับผลกระทบจาก Market yield และ Portfolio duration รวมถึงปัจจัยอื่น ๆ เช่น กรณีที่เกิดเหตุการณ์ผิดปกติและหรือกรณีที่มีผู้ถือหน่วยลงทุนขายคืนหน่วยลงทุนของกองทุนตราสารหนี้ในตลาดกองทุนใดกองทุนหนึ่งหรือหลายกองทุนจำนวนมากและต่อเนื่อง (Panic Redemption) ปัจจัยเหล่านี้สามารถส่งผลให้ราคาตราสารหนี้ที่กองทุนลงทุนปรับลดลง และทำให้กองทุนมีมูลค่าทรัพย์สินสุทธิหรือมูลค่าหน่วยลงทุน (NAV) ลดลงและผู้ถือหน่วยลงทุนอาจขาดทุนและอาจได้รับชำระคืนค่าขายคืนหน่วยลงทุนล่าช้ากว่าระยะเวลาที่กำหนดไว้ในหนังสือชี้ชวน ผู้ลงทุนจึงควรลงทุนในกองทุนนี้เมื่อเห็นว่าการลงทุนในกองทุนรวมนี้เหมาะสมกับวัตถุประสงค์การลงทุนของผู้ลงทุน และผู้ลงทุนยอมรับความเสี่ยงที่อาจเกิดขึ้นจากการลงทุนได้
 - กองทุนนี้อาจพิจารณาลงทุนในตราสารหนี้เอกชนและ/หรือเงินฝากที่เกี่ยวข้องกับธนาคาร/สถาบันการเงินเอกชน ดังนั้น จึงอาจมีความเสี่ยงเกี่ยวกับการผิดนัดชำระหนี้ ทำให้ผู้ลงทุนขาดทุนหรือได้รับเงินลงทุนคืนต่ำกว่าเงินลงทุนเริ่มแรกได้ รวมถึงอาจส่งผลให้ผู้ลงทุนไม่ได้รับคืนเงินตามระยะเวลาที่กำหนดด้วย
 - กองทุนมีการบริหารเชิงรุก จึงมีความเสี่ยงจากการลงทุนแบบมุ่งหวังให้ผลตอบแทนการสูงกว่าดัชนีชี้วัด (Active management risk) ความเสี่ยงจากกระบวนการคัดเลือกหลักทรัพย์ การตัดสินใจลงทุน การวิเคราะห์หลักทรัพย์ หรือกลยุทธ์การลงทุนของผู้จัดการกองทุนที่อาจทำให้ผลตอบแทนของกองทุนไม่เป็นไปอย่างที่คาดหวังหรือไม่สามารถสร้างผลตอบแทนที่สูงกว่าดัชนีชี้วัดได้ หรืออาจทำให้ผู้ลงทุนขาดทุนได้
 - ในกรณีที่กองทุนรวมลงทุนในสัญญาซื้อขายล่วงหน้าเพื่อการลดความเสี่ยงโดยสินค้าหรือตัวแปรของสัญญาซื้อขายล่วงหน้านั้นไม่ใช่สิ่งเดียวกับทรัพย์สินที่ต้องการลดความเสี่ยง บริษัทจัดการจะใช้ข้อมูลในอดีตในการคำนวณความสัมพันธ์ของค่าสัมประสิทธิ์สหสัมพันธ์ (Absolute correlation coefficient) กองทุนรวมจึงมีความเสี่ยง หากสินค้าหรือตัวแปรที่สัญญาซื้อขายล่วงหน้าอ้างอิง (Underlying) และทรัพย์สินที่ต้องการลดความเสี่ยงเคลื่อนไหวในทิศทางที่ไม่เป็นไปตามข้อมูลในอดีต ซึ่งอาจส่งผลให้การเข้าทำสัญญาซื้อขายล่วงหน้าไม่สามารถลดความเสี่ยงได้อย่างเต็มประสิทธิภาพ
 - กองทุนอาจลงทุนในหน่วยลงทุนของกองทุนรวมซึ่งอยู่ภายใต้การบริหารของบริษัทจัดการได้ (Cross Investing Fund) ตามอัตราส่วนที่บริษัทจัดการกำหนด ดังนั้น บริษัทจัดการจะจัดให้มีระบบงานที่ป้องกันธุรกรรมที่อาจก่อให้เกิดความขัดแย้งทางผลประโยชน์อันอาจเกิดจากนโยบายการลงทุนที่เปิดให้มีการลงทุนในกองทุนรวมภายใต้การบริหารจัดการของบริษัทจัดการเดียวกัน เพื่อให้เกิดประโยชน์สูงสุดแก่ผู้ถือหน่วยลงทุนของ
- ทั้งกองทุนรวมต้นทางและกองทุนรวมปลายทาง ทั้งนี้ ผู้ถือหน่วยสามารถสอบถามข้อมูลได้ที่ <https://am.kkpf.com>
- ผู้ลงทุนมีหน้าที่ศึกษากฎหมายภาษีอากรที่เกี่ยวข้องกับการลงทุนในกองทุนรวมไทยเพื่อความยั่งยืน และที่แก้ไขเปลี่ยนแปลง (ถ้ามี) เพื่อความเข้าใจในการลงทุนและเงื่อนไขการลงทุนที่ถูกต้องเพื่อใช้ประกอบการในการตัดสินใจลงทุนหรือการซื้อและหรือขายคืนและหรือโอนย้ายหน่วยลงทุนกองทุนไทยเพื่อความยั่งยืนเพื่อให้เป็นไปอย่างถูกต้องตามที่กฎหมายที่เกี่ยวข้องกำหนด หากการลงทุนและหรือการซื้อขายและหรือโอนย้ายหน่วยลงทุนขัดต่อกฎหมายภาษีอากรที่เกี่ยวข้อง ผู้ลงทุนอาจต้องชำระคืนภาษีและหรือมีเบี้ยปรับ และหรือเงินเพิ่มหรือค่าธรรมเนียมหรือค่าใช้จ่ายอื่น ทั้งนี้บริษัทจัดการไม่มีภาระผูกพันในการชดเชยค่าภาษีที่ผู้ลงทุนถูกเรียกเก็บ เบี้ยปรับ เงินเพิ่ม ค่าธรรมเนียม ดอกเบี้ย และหรือค่าใช้จ่ายอื่นที่เกิดขึ้นกับผู้ลงทุน
 - ผู้ลงทุนต้องลงทุนในกองทุนรวมไทยเพื่อความยั่งยืน อย่างต่อเนื่องระยะยาวตามที่กฎหมายที่เกี่ยวข้องและประมวลรัษฎากรกำหนด ซึ่งผู้ลงทุนจะมีภาระผูกพันที่จะต้องปฏิบัติตามเงื่อนไขและวิธีการที่กำหนดไว้ในกฎหมายภาษีอากร ผู้ลงทุนในกองทุนรวมไทยเพื่อความยั่งยืน จะไม่ได้รับสิทธิประโยชน์ทางภาษีหากไม่ปฏิบัติตามเงื่อนไขการลงทุนและจะต้องคืนสิทธิประโยชน์ทางภาษีที่เคยได้รับภายในกำหนดเวลาที่กฎหมายที่เกี่ยวข้องกำหนด มิฉะนั้นจะต้องชำระเงินเพิ่มและหรือเบี้ยปรับตามประมวลรัษฎากร
 - สิทธิประโยชน์ทางภาษีที่ผู้ถือหน่วยลงทุนกองทุนรวมไทยเพื่อความยั่งยืนนี้พึงได้รับจะสิ้นสุดลงเมื่อผู้ถือหน่วยลงทุนไม่ปฏิบัติตามเงื่อนไขการลงทุน โดยผู้ถือหน่วยลงทุนจะต้องชำระคืนสิทธิประโยชน์ทางภาษีที่เคยได้รับภายในกำหนดเวลา และหากการชำระคืนสิทธิประโยชน์ทางภาษีดังกล่าวไม่เป็นไปตามที่กำหนด ผู้ถือหน่วยลงทุนจะต้องชำระเงินเพิ่มและ/หรือเบี้ยปรับตามประมวลรัษฎากรด้วย ทั้งนี้ สิทธิประโยชน์ทางภาษีที่ผู้ถือหน่วยลงทุนจะได้รับและภาระภาษีที่อาจเกิดขึ้นเมื่อไม่ปฏิบัติตามเงื่อนไขการลงทุน จะเป็นไปตามที่กรมสรรพากรกำหนด
 - ผู้ลงทุนไม่สามารถนำหน่วยลงทุนกองทุนรวมไทยเพื่อความยั่งยืนไปจำหน่าย โอน จำนำ หรือนำไปเป็นประกันได้
 - ผู้ลงทุนมีหน้าที่ในการบันทึก จัดเก็บ และตรวจสอบรายละเอียดการลงทุนและเอกสารอื่นที่เกี่ยวข้องกับการลงทุนในกองทุนรวมไทยเพื่อความยั่งยืนของผู้ลงทุนเพื่อให้เป็นไปตามที่กฎหมายที่เกี่ยวข้องกำหนด
 - บริษัทจัดการของสวนสิทธิที่จะดำเนินการจัดการกองทุนรวมต่อไป หรือหยุดเสนอขาย หรือปิดรับคำสั่งซื้อ/สับเปลี่ยนเข้า เป็นการชั่วคราวหรือถาวร หากสิทธิประโยชน์ทางภาษีของการลงทุนหมดสิ้นไปหรือเปลี่ยนแปลงไป และ/หรือเงื่อนไขการลงทุนในหน่วยลงทุนเพื่อให้ได้สิทธิประโยชน์ทางภาษีหมดสิ้นไปหรือเปลี่ยนแปลงไป และ/หรือกรณีอื่นใดเพื่อประโยชน์โดยรวมของผู้ถือหน่วยลงทุน โดยบริษัทจัดการจะแจ้งให้ทราบล่วงหน้าไม่น้อยกว่า 3 วันก่อนการเปลี่ยนแปลงข้างต้นผ่านทางเว็บไซต์ของบริษัทจัดการ เว้นแต่กรณีที่เกิดจากปัจจัยที่ควบคุมไม่ได้และ/หรือกรณีจำเป็นและสมควร และ/หรือเหตุสุดวิสัย บริษัทจัดการจะแจ้งการเปลี่ยนแปลงดังกล่าวโดยไม่ชักช้า ทั้งนี้ ในกรณีที่บริษัทจัดการดำเนินการจัดการกองทุนรวมต่อไปเมื่อสิทธิประโยชน์ทางภาษีของการลงทุนหมดสิ้นลง ผู้ถือหน่วยลงทุนจะไม่สามารถได้รับสิทธิประโยชน์ทางภาษีอีกต่อไป เว้นแต่เป็นตามเงื่อนไขที่กรมสรรพากร หรือกฎหมายอื่นใดที่เกี่ยวข้อง หรือประกาศสำนักงานคณะกรรมการ ก.ล.ด. หรือประกาศอื่นใดที่เกี่ยวข้องประกาศกำหนด และ/หรือประกาศที่มีการแก้ไขเพิ่มเติมในอนาคต
 - การลงทุนมีความเสี่ยง ผู้ลงทุนควรศึกษาข้อมูลกองทุนและข้อมูลเกี่ยวกับสิทธิประโยชน์ทางภาษีที่ระบุไว้ในคู่มือการลงทุนในกองทุนรวมไทยเพื่อความยั่งยืนก่อนการตัดสินใจลงทุน รวมทั้งสอบถามและขอรับคู่มือการลงทุนในกองทุนรวมไทยเพื่อความยั่งยืนได้ที่บริษัทจัดการหรือผู้สนับสนุนการขายหรือรับซื้อคืนหน่วยลงทุนอื่นที่ได้รับการแต่งตั้ง

เครื่องมือบริหารความเสี่ยงด้านสภาพคล่อง

ผู้ลงทุนสามารถศึกษารายละเอียด หลักเกณฑ์ และเงื่อนไขการใช้งานของแต่ละเครื่องมือบริหารความเสี่ยงด้านสภาพคล่องได้ในรายละเอียดโครงการ และหนังสือชี้ชวนฉบับเต็ม ที่ <https://am.kkpfpg.com>

กลุ่มเครื่องมือที่ส่งผ่านภาระค่าใช้จ่ายให้ผู้ลงทุน

1. ค่าธรรมเนียมการรักษาสภาพคล่อง (Liquidity Fee)

เครื่องมือที่สะท้อนต้นทุนของกองทุนที่เกิดขึ้นในภาวะที่ตลาดมีความผันผวนสูงหรือมีการขายคืนหน่วยลงทุนหรือมีการสับเปลี่ยนหน่วยลงทุนออกของกองทุนนั้น ๆ สูงเกินกว่าปกติ โดยจะเรียกเก็บค่าธรรมเนียมเฉพาะ "ผู้ขาย" หรือผู้สับเปลี่ยนหน่วยลงทุนออกในจำนวนที่เกินกว่าปริมาณและ/หรือ ก่อนระยะเวลาที่กำหนด และเป็นการเรียกเก็บเข้ากองทุน

2. การปรับมูลค่าทรัพย์สินสุทธิด้วยสูตรการคำนวณที่สะท้อนต้นทุนในการซื้อขายทรัพย์สินของกองทุนรวม (Swing Pricing)

เครื่องมือใช้ปรับมูลค่าหน่วยลงทุน เพื่อให้สะท้อนต้นทุนการซื้อขายของกองทุนในภาวะที่ตลาดมีความผันผวน โดยเพิ่มตัวแปร (Swing Factor) ที่ช่วยสะท้อนต้นทุนค่าใช้จ่ายและใช้ตัวแปรนั้นช่วยในการปรับมูลค่าหน่วยลงทุน นอกจากนี้ กองทุนอาจเลือกใช้ Swing Pricing เฉพาะช่วงเวลาที่มีการซื้อขายสุทธิเกินกว่าที่กำหนดไว้ (Partial swing pricing) หรือสามารถใช้ทุกวันในช่วงที่ตลาดมีความผันผวน (Full swing pricing) ขึ้นอยู่กับการกำหนดเงื่อนไขในการใช้เครื่องมือตามลักษณะและสินทรัพย์หรือต้นทุนที่เกิดขึ้นกับกองทุนรวม นั้น ๆ

3. การเพิ่มค่าธรรมเนียมการซื้อขายหน่วยลงทุนที่สะท้อนต้นทุนในการซื้อขายทรัพย์สินของกองทุนรวม (Anti-Dilution Levies - ADLs)

เครื่องมือที่ทำให้การซื้อขายหน่วยลงทุนสะท้อนต้นทุนที่เกี่ยวข้องจากการปรับพอร์ตของกองทุน ในภาวะตลาดผันผวนสูงผิดปกติหรือสภาพคล่องผิดปกติ หรือเกิดเหตุการณ์อื่นที่อาจจะกระทบต่อต้นทุนและค่าใช้จ่ายของกองทุนรวม โดยกองทุนจะกำหนดมูลค่าซื้อขายสุทธิเป็นเกณฑ์ของเครื่องมือ ถ้ามีการซื้อขายหรือสับเปลี่ยนหน่วยลงทุนเกินกว่าระดับที่กำหนด กองทุนจะมีการเรียกเก็บค่าธรรมเนียมเพิ่มเติมเข้ากองทุน และการคิดค่าธรรมเนียมอาจเกิดขึ้นได้ทั้งจากผู้ซื้อ/สับเปลี่ยนหน่วยลงทุนเข้า หรือจาก ผู้ขาย/สับเปลี่ยนหน่วยลงทุนออกก็ได้ ซึ่งขึ้นอยู่กับปริมาณธุรกรรมที่เกิดขึ้นตามเงื่อนไขที่ บลจ. กำหนด

กลุ่มเครื่องมือที่จำกัดคำสั่งรับซื้อคืนหน่วยลงทุน

4. ระยะเวลาที่ต้องแจ้งล่วงหน้าก่อนการขายคืนหน่วยลงทุน (Notice Period)

เครื่องมือที่จะกำหนดระยะเวลาในการส่งคำสั่งเพื่อทำการขายคืนหรือสับเปลี่ยนหน่วยลงทุนออกไว้ล่วงหน้าหากผู้ถือหน่วยทำการที่เกินกว่าปริมาณที่กำหนด เพื่อให้กองทุนมีเวลาในการเตรียมขายสินทรัพย์เพื่อมาชำระค่าขายคืนหน่วยลงทุน

5. เพดานการขายคืนหน่วยลงทุน (Redemption Gate)

เป็นเครื่องมือที่กำหนดเพดานมูลค่าที่จะให้ผู้ถือหน่วยลงทุนขายคืนหน่วยลงทุนหรือสับเปลี่ยนหน่วยลงทุนออกได้ในแต่ละกองทุน เมื่อเกิดสถานการณ์ไม่ปกติ หรือ ประเมินว่าสถานการณ์อาจจะไม่ปกติ โดย บลจ. จะใช้วิธีการชำระคืนตามสัดส่วน หรือที่เรียกว่า Pro rata สำหรับคำสั่งขายคืนหน่วยลงทุนหรือสับเปลี่ยนหน่วยลงทุนออกที่เหลือ จะทำการขายคืนให้ในวันทำการถัดไป หากวันทำการถัดไป บลจ. ยังคงใช้เครื่องมือนี้ บลจ. จะชำระคืนตามวิธี Pro rata โดยไม่มีการจัดลำดับก่อนหลัง แต่หากวันทำการถัดไปกองทุนมีสภาพคล่องเพียงพอ ทำให้ บลจ. ไม่ต้องใช้เครื่องมือนี้ บลจ. จะชำระคืนตามรายการขายคืนหน่วยลงทุนหรือสับเปลี่ยนหน่วยลงทุนออกที่ได้รับไว้ทั้งหมด

6. การดำเนินการในกรณีที่ผู้ออกตราสารหนี้หรือลูกหนี้ตามสิทธิเรียกร้องผิดนัดชำระหนี้ หรือตราสารที่ลงทุนประสบปัญหาขาดสภาพคล่องหรือไม่สามารถจำหน่ายได้ด้วยราคาที่เหมาะสมผล (Side Pocket)

เครื่องมือที่ทำให้กองทุนรวมสามารถแยกสินทรัพย์ที่มีปัญหาด้านสภาพคล่อง ออกจากทรัพย์สินโดยรวมของกองทุน โดยในวันที่ บลจ. ดำเนินการแยกทรัพย์สินดังกล่าว บลจ. จะทำทะเบียนผู้ถือหน่วยลงทุน ณ วันทำการนั้น เพื่อใช้เป็นข้อมูลสำหรับการคืนเงินที่ บลจ. อาจได้รับจากทรัพย์สินที่ติดปัญหาด้านสภาพคล่องข้างต้นในอนาคต

7. การไม่ขายหรือไม่รับซื้อคืนหน่วยลงทุนตามคำสั่งที่รับไว้หรือจะหยุดรับคำสั่งซื้อหรือคำสั่งขายคืนหน่วยลงทุน (Suspension of dealings)

การระงับการซื้อขายหน่วยลงทุนเป็นการชั่วคราวเพื่อลดผลกระทบต่อการบริหารสภาพคล่องของกองทุน และโดยเฉพาะเพื่อป้องกันไม่ให้เกิดปัญหารุนแรงมากขึ้นจนถึงขั้นปิดกอง จัดเป็นเครื่องมือที่มีผลกระทบสูง การใช้เครื่องมือถูกควบคุมดูแลจากสำนักงาน ก.ล.ด. เงื่อนไขของการนำมาใช้จะต้องคำนึงถึงประโยชน์โดยรวมของผู้ถือหน่วยลงทุน